

Uchwała nr 394/XLIV/14
Rady Miejskiej w Chorzelach z dnia 28 sierpnia 2014 roku
w sprawie wprowadzenia zmian do uchwały nr 166/XXIV/09
Rady Miejskiej w Chorzelach z dnia 20 lutego 2009 roku (z późn. zm.)
w sprawie zatwierdzenia „Planu Odnowy Miejscowości Chorzele na lata 2009-2016”

Na podstawie art. 18 ust. 2 pkt 6, ustawy z dnia 8 marca 1990 roku o samorządzie gminnym (tekst jednolity Dz. U. z 2013, poz. 594 z późn. zm.) Rada Miejska w Chorzelach uchwala, co następuje:

§ 1 .

W załączniku do uchwały nr 166/XXIV/09 Rady Miejskiej w Chorzelach z dnia 20 lutego 2009 roku (z późn. zm.) w sprawie zatwierdzenia „Planu Odnowy Miejscowości Chorzele na lata 2009 - 2016” wprowadza się następujące zmiany:

1) W rozdziale 6 „Opis planowanych przedsięwzięć” w ramach celu 2. „Rozwój infrastruktury technicznej” w zadaniach dopisuje się pkt. 6 o następującej treści:

„Budowa parkingu oraz remont chodnika dla pieszych przy ul. Wesolej w Chorzelach”

2) W rozdziale 6 „Opis planowanych przedsięwzięć” dopisuje się podrozdział 6.10 o następującej treści:

„6.10. Budowa parkingu oraz remont chodnika dla pieszych przy ul. Wesolej w Chorzelach
Ulica Wesola jest drogą gminną ogólnodostępną, łączy dwie ulice: Grunwaldzką z ulicą Zarębską, które są włączone do podstawowego układu komunikacyjnego miasta. Obecnie ulica Wesola posiada zniszczoną nawierzchnię bitumiczną o szerokości 5,00 m oraz krótki odcinek chodnika z płytek betonowych 35x35 cm. Ulica nie posiada m.in. zatoki parkingowej.

W ramach projektu planowane są następujące prace:

- budowa zatoki parkingowej;
- przebudowa chodników;
- budowa wjazdów z kostki brukowej;
- zagospodarowanie terenów zielonych.

Nawierzchnię parkingu, chodników i wjazdów zaprojektowano z betonowej kostki brukowej. Obramowanie chodnika zostanie wykonane obrzeżem betonowym.

Operacja przyczyni się do poprawy wizerunku i estetyki miejscowości Chorzele. Wpłynie także na bezpieczeństwo użytkowników, w szczególności najmłodszych mieszkańców gminy oraz ich opiekunów, bowiem przy ulicy Wesolej znajduje się nowopowstały obiekt żłobka, klubu dziecięcego oraz przedszkola, którzy w bezpieczny sposób będą mogli poruszać się po odnowionej ulicy”.

3) Dotychczasowy nr 6.10 rozdziału „Harmonogram realizacji zadań” zastępuje się numerem 6.11.

4) W rozdziale 6.10 „Harmonogram realizacji zadań” w ramach celu „Rozwój infrastruktury technicznej” w zadaniach dopisuje się zadanie o następującej treści:

Nazwa zadania	Termin rozpoczęcia	Termin zakończenia	Odpowiedzialny	Partnerzy	Możliwe źródła finansowania	Szacunkowy koszt realizacji
Budowa parkingu oraz remont chodnika dla pieszych przy ul. Wesołej w Chorzelach	2014	2014	Burmistrz Miasta i Gminy	GOM	PROW 2007 - 2013 środki własne	130 000,00 zł

5) Dopisuje się rozdział 8 „Opis i charakterystyka obszarów o szczególnym znaczeniu dla zaspokojenia potrzeb mieszkańców” o następującej treści:

„Przestrzeń publiczna definiowana jest na wiele sposobów. Ustawa z 27 marca 2003r. o planowaniu i zagospodarowaniu przestrzennym definiuje przestrzeń publiczną, jako „obszar o szczególnym znaczeniu dla zaspokojenia potrzeb mieszkańców, poprawy jakości ich życia i sprzyjający nawiązywaniu kontaktów społecznych ze względu na jego położenie oraz cechy funkcjonalno - przestrzenne, określony w studium uwarunkowań i kierunków zagospodarowania przestrzennego gminy”. Przestrzeń publiczna to również obszar, przy którym znajdują się najważniejsze obiekty o znaczeniu społecznym, usługowym i kulturalnym, gdzie mieszkańcy i przyjezdni mają możliwość wzajemnego poznawania się, wymiany poglądów, integracji.

Na terenie miejscowości Chorzele wskazać można obszar, który wykazuje się szczególnym znaczeniem w zaspokajaniu potrzeb mieszkańców oraz sprzyjaniu nawiązywaniu przez nich kontaktów społecznych. Obszar ten obejmuje Plac Kościuszki oraz sąsiadujący z nim plac zabaw przy ulicy Kościelnej. W niedalekiej odległości od Placu Kościuszki zlokalizowane są główne obiekty o znaczeniu społecznym, usługowym i kulturalnym (Ośrodek Upowszechniania Kultury, Miejsko – Gminna Biblioteka Publiczna w Chorzelach – ulica Ogrodowa), gdzie mieszkańcy i przyjezdni mają możliwość wzajemnego poznawania się, wymiany poglądów, integracji. Natomiast na samym placu znajduje się mała architektura sprzyjająca spotkaniom lokalnej społeczności. Wspomniany plac jest usytuowany w niewielkiej odległości od kościoła pw. Trójcy Przenajświętszej, będącego cennym zabytkiem Chorzel oraz wokół którego także koncentruje się życie lokalnej społeczności.

Nieopodal Placu Kościuszki zlokalizowana jest również ulica Wesoła stanowiąca dojazd do obiektów o znaczeniu społeczno-usługowym, tj. istniejącego ośrodka zdrowia oraz nowo wybudowanego przedszkola, żłobka i klubu dziecięcego. W związku z czym ulica Wesoła niewątpliwie również wchodzi w zakres obszaru o szczególnym znaczeniu dla zaspokojenia potrzeb z zakresu opieki zdrowotnej i oświatowo-przedszkolnej mieszkańców miejscowości Chorzele.

W związku z tym niezwykle ważne dla poprawy jakości życia mieszkańców i jednocześnie zapewnienia wzrostu atrakcyjności miejscowości jest podjęcie działań związanych z kształtowaniem przestrzeni publicznej Chorzel, obejmujących przede wszystkim: remont placów, utwardzenie parkingów, budowę i modernizację dróg gminnych oraz ciągów pieszo-rowerowych,

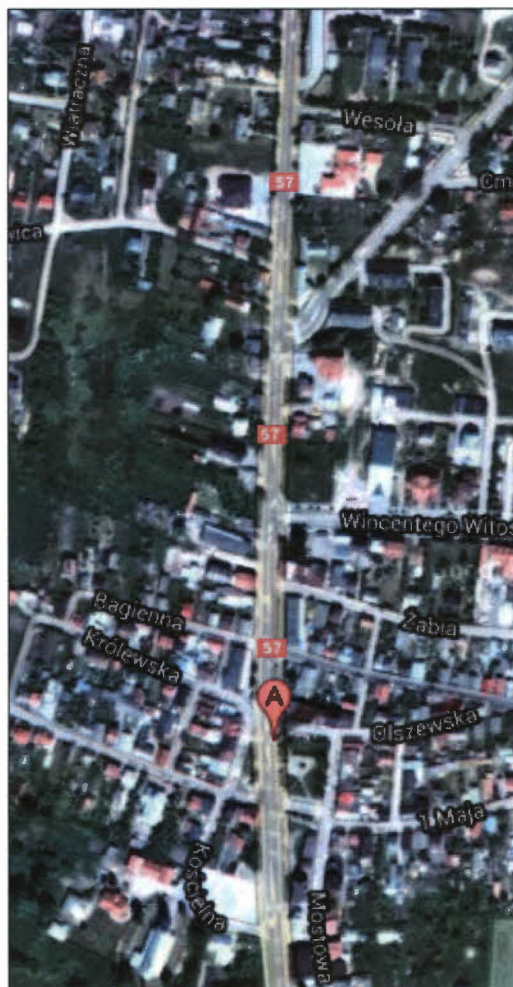
budowę nowych oraz modernizację istniejących obiektów użyteczności publicznej, w tym obiektów oświatowo-kulturalnych i sportowych”.

Rysunek 10. Przestrzeń publiczna Chorzel



Źródło: <https://maps.google.pl/>

Rysunek 11. Zdjęcie satelitarne przestrzeni publicznej w Chorzelach



Źródło: <https://maps.google.pl/>

6) Dotychczasowy nr 8 rozdziału „Spis Tabel” zastępuje się numerem 9.

7) Dotychczasowy nr 9 rozdziału „Spis Rysunków” zastępuje się numerem 10.

§ 2 .

Wykonanie uchwały powierza się Burmistrzowi Miasta i Gminy Chorzele.

§ 3 .

Uchwała wchodzi w życie z dniem podjęcia i podlega podaniu do publicznej wiadomości przez umieszczenie jej treści w Biuletynie Informacji Publicznej Urzędu Miasta i Gminy Chorzele.


PRZEWODNICZĄCY
Rady Miejskiej
mgr Dariusz Brzezicki