

Załącznik do Uchwały Rady Miejskiej w Chorzelach

Nr...../2019 z dnia.....

Program Wspierania Rodziny dla Gminy Chorzele na lata 2020-2022

Spis treści

| | |
|---|----|
| Wprowadzenie..... | 3 |
| Uzasadnienie wprowadzenia programu..... | 6 |
| Podstawy prawne opracowania programu..... | 6 |
| Wspieranie rodziny na poziomie Gminy..... | 8 |
| Zadania Gminy..... | 8 |
| Nowe zadania wsparcia rodziny na poziomie Gminy..... | 11 |
| Charakterystyka Gminy Chorzele..... | 13 |
| Położenie Gminy..... | 13 |
| Demografia..... | 14 |
| Rynek pracy..... | 16 |
| Kultura, sport i rekreacja..... | 19 |
| Wychowanie i edukacja..... | 24 |
| Pomoc społeczna..... | 26 |
| Profilaktyka..... | 33 |
| Problem alkoholowych wśród mieszkańców Gminy Chorzele..... | 34 |
| Problem przemocy domowej w Gminie Chorzele..... | 36 |
| Problemy rodzin z Gminy Chorzele z perspektywy mieszkańców– wyniki badań ankietowych..... | 39 |
| Problem alkoholowy z perspektywy dorosłych mieszkańców..... | 39 |
| Problem narkotykowy z perspektywy dorosłych mieszkańców..... | 40 |
| Problem przemocowy z perspektywy dorosłych mieszkańców..... | 41 |
| Zasoby umożliwiające prowadzenie działalności na rzecz rodziny..... | 43 |
| Analiza SWOT..... | 45 |
| Cele i zadania Gminnego Programu Wspierania Rodziny na lata 2020-2022..... | 48 |
| Źródła finansowania..... | 53 |
| Monitoring i ewaluacja programu..... | 53 |
| Realizatorzy..... | 53 |
| Podsumowanie..... | 54 |
| Spis tabel i wykresów..... | 55 |

Wprowadzenie

Rodzina jest środowiskiem życiowym niemal każdego człowieka. Stanowi integralną część każdego społeczeństwa, a zarazem jego najmniejszą i podstawową komórkę. Jest najważniejszą grupą społeczną, w której człowiek przychodzi na świat i z którą łączą go wielorakie związki do końca życia. Jest grupą małą, pierwotną, o przewadze więzi osobistych, odznacza się międzypokoleniową i wielopokoleniową trwałością więzi, a członkostwo w niej jest autentyczne, dobrowolne i w zasadzie nierozzerwalne (za wyjątkiem porzucenia, rozvodu)¹.

Człowiek oczyma rodziny patrzy na otaczający go świat społeczny, uczy się go nazywać i klasyfikować, uznawać za przyjazny lub wrogi, swój lub obcy. W jej perspektywie postrzega sens swojego życia, formułuje własne cele życiowe i sposoby ich osiągnięcia. Tak właśnie kształtowana jest podstawowa rzeczywistość kultury, która na zawsze już stanie się symbolicznym układem odniesienia zarówno wówczas, gdy w swoim dorosłym życiu człowiek będzie twórczo rozwijał rodzinne doświadczenia, jak i wtedy, gdy będzie im własnym postępowaniem zaprzeczał. Dlatego tak istotne jest, aby rodzina funkcjonowała prawidłowo i zapewniała odpowiednie warunki do rozwoju wszystkich swoich członków, a w szczególności dzieci.

Procesy industrializacji, urbanizacji i migracji w znaczący sposób zmieniły życie całych społeczeństw i rodzin. Przeobrażeniu uległa nie tylko struktura rodziny, ale również sposób jej funkcjonowania.

Zmienił się model rodziny, zmalała liczebność rodziny, wzrosła jej anonimowość. Obok zinstytucjonalizowanego małżeństwa i rodziny funkcjonują alternatywne formy życia rodzinnego tj. samotne rodzicielstwo, kohabitacja, związki homoseksualne, życie w samotności itp.

Współczesny model rodziny z typu autorytatywnego przekształcił się w typ rodziny partnerskiej. W wyniku reorganizacji władzy rodzinnej, znaczącą jej część w rodzinie przejmuje matka – żona. Wskutek wspólnego rozwiązywania codziennych spraw, wspólnych doświadczeń małżonków, kształtuje się między nimi partnerski styl wzajemnych interakcji. Małżonkowie posiadają równe prawa i obowiązki. Kobieta i mężczyzna stają się równorzędnymi partnerami pod względem wykształcenia, pozycji społecznej, zainteresowań

¹ Kawula S, Brągiel J, Janke A., *Pedagogika rodziny*, Toruń 1999, s. 49.

społecznych². Według Jana Żebrowskiego zmiany w strukturze wewnętrznej rodziny obejmują trzy zasadnicze elementy:

1. zmianę pozycji i ról małżonków;
2. zmianę pozycji dziecka w rodzinie;
3. proces autonomizacji jednostki³.

Główną przyczyną kształtowania się modelu partnerskiego w rodzinie jest wzrost niezależności ekonomicznej i psychicznej kobiety, która stanowi o poszerzeniu jej samodzielności życiowej. Kobiety - matki podejmują pracę zawodową, dążą do samorealizacji, niezależności. Rozwijają swoje pasje i zainteresowania. Nie poświęcają już całej swojej uwagi i czasu tylko na wychowanie dzieci i dbanie o dom. Mężczyźni nie są już tylko jedynymi żywicielami rodziny, ale również uczestniczą w pracach domowych, w opiece i wychowywaniu dzieci.

W relacjach rodzinnych obserwuje się zmniejszenie dystansu pomiędzy małżonkami, a także między rodzicami i dziećmi. Wzajemne kontakty rodzinne nie są już ściśle uzależnione od pozycji zajmowanej w rodzinie. Dzieciom przyznawana jest coraz większa swoboda zachowania, a młodzież uwalnia się spod arbitralnej władzy rodziców. Ponadto obserwuje się zjawisko autonomizowania się członków rodziny od jej wpływów, czego przejawem jest zmniejszenie wspólnotowego charakteru przeżywania doświadczeń w rodzinie⁴.

Dynamiczne zmiany w zakresie życia rodzinnego, których współcześnie doświadczamy, spowodowały destabilizację niektórych rodzin. Pojawiły się problemy opiekuńczo-wychowawcze, uzależnienia, izolacja społeczna. Osłabieniu lub zerwaniu uległy więzi rodzinne, co istotnie wpłynęło na strukturę rodziny, jej spójność, pozytywne stosunki między wszystkimi członkami, zaburzyło równowagę wewnątrzrodzinną oraz wpłynęło na: poczucie bezpieczeństwa domowników, rozwój osobowości dziecka, zdolności adaptacyjne.

Przemiany gospodarczo – kulturowe kształtujące życie społeczeństwa spowodowały znaczny wzrost liczby osób bezradnych, nieradzących sobie z problemami dnia codziennego.

Pojawiły się zjawiska o charakterze globalnym tj. choroby cywilizacyjne, rosnący odsetek ludzi starych, migracje oraz lokalnym tj. ubóstwo, bezrobocie, niewydolność

² Cudak S., *Wybrane cechy współczesnego modelu życia małżeńskiego i rodzinnego*, [w:] Pedagogika rodziny, red. S. Cudak, Kielce 2007, s. 7.

³ Żebrowski J., *Współczesne przeobrażenia w funkcjonowaniu rodziny polskiej*, [w:] Rodzina polska na przełomie wieków. Przeobrażenia, zagrożenia, patologie, red. J. Żebrowski, Gdańsk 2001, s.23.

⁴ Żurek A., *Orientacje na mikrostrukturę a rodzina*, [w:], Rodzina współczesna, M. Ziemska red., Warszawa 1999, s.23.

opiekuńcza i wychowawcza, uzależnienia, brak poczucia stabilizacji życiowej i zawodowej, brak poczucia bezpieczeństwa socjalnego, poczucie osamotnienia, rozpad rodziny itp.

Wśród czynników, które składają się na dezintegrację rodziny wymienić należy: niezaradność życiową członków rodziny, brak stabilizacji zawodowej i materialnej, niewydolność wychowawczą rodziców i zaniedbywanie obowiązków opiekuńczych względem dzieci, niski poziom kulturalny, intelektualny oraz moralny dorosłych, a także alkoholizm jednego lub obojga rodziców, przemoc. Zazwyczaj niekorzystne sytuacje w rodzinie współwystępują ze sobą. Z tego powodu coraz więcej rodzin i dzieci wymaga specjalistycznego wsparcia i zaangażowania wielu instytucji w przezwyciężanie istniejących dysfunkcji. Szukając prób pomocy dziecku, uwagę należy skupić nie tylko na problemach dziecka, ale także na problemach jego rodziny. Wobec tego w pracy socjalnej zaproponowano oddziaływanie zindywidualizowane nakierowane w pierwszej kolejności na dzieci, a w drugiej na matki, gdyż to głównie kobiety są beneficjentami pomocy społecznej. Jednocześnie zauważono niewykorzystany potencjał dalszej rodziny i otoczenia.

Skuteczna ochrona dzieci i pomoc dla nich może być osiągnięta we współpracy ze środowiskiem lokalnym, w tym sąsiedzkim, sądami i ich organami pomocniczymi, Policją, instytucjami oświatowymi, podmiotami leczniczymi, Kościołem i związkami wyznaniowymi oraz organizacjami pozarządowymi.

Podstawą do rozwiązywania problemów społecznych jest wsparcie rodziny w odbudowywaniu prawidłowych relacji w rodzinie oraz we właściwym wypełnianiu ról społecznych przez jej członków. Wsparcie rodziny powinno być w miarę możliwości wczesne i mieć charakter profilaktyczny. Priorytetem wspierania rodziny jest zapewnienie odpowiednich warunków rozwoju dzieci, młodzieży oraz kształtowania wartości i norm związanych z ich wychowaniem. Wszelkie działania powinny być prowadzone za zgodą rodziny i jej aktywnym zaangażowaniem, uwzględniając zasadę pomocniczości. Obecnie w pomocy społecznej mówi się o „familiocentryzmie”, który rozumieć należy jako praktyczne podejście, a nie założenie ideologiczne. Tak rozumiany familiocentryzm oznacza:

- diagnozowanie dysfunkcyjności jednostek poprzez kontekst bliższej i dalszej rodziny,
- traktowanie rodziny jako podmiotu, a nie przedmiotu pracy socjalnej,
- „wykorzystywanie” rodziny jako grupy wsparcia dla jednostek dysfunkcyjnych,
- dostrzeganie funkcji socjalizacyjnej i kulturowej rodziny w przekazywaniu dysfunkcyjnych wartości i norm,

- traktowanie rodziny jako systemu o wysokiej dynamice zmian wewnętrznych struktur i procesów przystosowujących ją do środowiska.

Uzasadnienie wprowadzenia programu

Ustawa z dnia 9 czerwca 2011 roku o wspieraniu rodziny i systemie pieczy zastępczej nakłada na Gminy obowiązek opracowania i realizacji gminnych 3-letnich programów wspierania rodziny.

Celem Programu jest zaplanowanie i podjęcie działań w zakresie pomocy rodzinom naturalnym przeżywającym różnego typu trudności zakłócające lub uniemożliwiające prawidłowe wypełnianie podstawowych funkcji opiekuńczo - wychowawczych oraz stworzenie spójnego i skutecznego systemu pomocy dla rodzin.

W świetle założeń ustawy pomoc dziecku i jego rodzinie powinna mieć charakter interdyscyplinarny i być udzielana przez właściwych specjalistów w ramach zintegrowanego lokalnego systemu. Ważne jest, by zarówno działania jak również decyzje względem rodziny i jej członków były podejmowane przy współpracy wyspecjalizowanych instytucji tj. pomocy społecznej, szkoły, sądu, policji itp.

Podstawy prawne opracowania programu

Zapisy Programu Wspierania Rodziny dla Gminy Chorzele na lata 2020-2022 są odzwierciedleniem standardów i norm prawa wynikających z ustawodawstwa krajowego, znajdujących się m.in. w:

- Konstytucji Rzeczypospolitej Polskiej z dnia 2 kwietnia 1997 r. (Dz. U. z 1997 r. nr 78, poz. 483 ze zm.),
- Ustawie z dnia 9 czerwca 2011 r. o wspieraniu rodziny i systemie pieczy zastępczej (Dz. U. z 2019 r. poz. 1111 ze zm.),
- Ustawie z dnia 12 marca 2004 r. o pomocy społecznej (Dz. U. z 2019 r. poz. 1507 ze zm.),
- Ustawie z dnia 4 listopada 2016 r. o wsparciu kobiet w ciąży i rodzin „Za życiem” (tj. Dz. U. z 2019 r. poz. 473),
- Ustawie o pomocy państwa w wychowywaniu dzieci z dnia 11 lutego 2016 r. (tj. Dz. U. 2018 r. poz. 2134 ze zm.),
- Ustawie z dnia 29 lipca 2005 r. o przeciwdziałaniu przemocy w rodzinie (Dz. U. z 2015 r. poz. 1390 ze zm.),

- Ustawie z dnia 26 października 1982 r. o wychowaniu w trzeźwości i przeciwdziałaniu alkoholizmowi (tj. Dz. U. z 2018 r. poz. 2137 ze zm.),
- Ustawie z dnia 29 lipca 2005 r. o przeciwdziałaniu narkomanii (Dz. U. z 2019 r. poz. 852 ze zm.),
- Ustawie o świadczeniach rodzinnych z dnia 28 listopada 2003 r. (Dz. U. 2018 r. poz. 2220 ze zm.),
- Ustawie z dnia 7 września 2007 r. o pomocy osobom uprawnionym do alimentów (Dz.U. z 2019 r. poz. 670 ze zm.),
- Ustawie o Karcie Dużej Rodziny z dnia 5 grudnia 2014 r. (Dz. U. 2019 r. poz. 1390 ze zm.),
- Ustawie z dnia 24 kwietnia 2003 r. o działalności pożytku publicznego i o wolontariacie (Dz. U. 2019 r. poz. 688 ze zm.),
- Ustawie Kodeks rodzinny i opiekuńczy z dnia 25 lutego 1964 r. (Dz. U. 2019 r. poz. 2086 ze zm.).

Wspieranie rodziny na poziomie Gminy

Program Wspierania Rodziny na lata 2020-2022 dla Gminy Chorzele jest strategicznym dokumentem opracowanym, w celu realizowania przez wspólną samorządową konstytucyjną zasadę udzielenia szczególnej pomocy rodzinie i dziecku. W programie bardzo mocno akcentuje się potrzebę wspierania rodzin przeżywających trudności opiekuńczo-wychowawcze. Ta grupa odbiorców wskazana jest bezpośrednio w ustawie o wspieraniu rodziny i systemie pieczy zastępczej, a w preambule czytamy, że jest przyjęta: *dla dobra dzieci, które potrzebują szczególnej ochrony i pomocy ze strony dorosłych, środowiska rodzinnego, atmosfery szczęścia, miłości i zrozumienia, w trosce o ich harmonijny rozwój i przyszłą samodzielność życiową, dla zapewnienia ochrony przysługujących im praw i wolności, dla dobra rodziny, która jest podstawową komórką społeczeństwa oraz naturalnym środowiskiem rozwoju, i dobra wszystkich jej członków, a w szczególności dzieci, w przekonaniu, że skuteczna pomoc dla rodziny przeżywającej trudności w opiekowaniu się i wychowywaniu dzieci oraz skuteczna ochrona dzieci i pomoc dla nich może być osiągnięta przez współpracę wszystkich osób, instytucji i organizacji pracujących z dziećmi i rodzicami.*⁵

Zadania Gminy

Obowiązek wspierania rodziny przeżywającej trudności w wypełnianiu funkcji opiekuńczo – wychowawczych oraz organizacja pieczy zastępczej, w zakresie ustalonym ustawą, spoczywa na jednostkach samorządu terytorialnego oraz na organach administracji rządowej.

Obowiązek, o którym mowa, jednostki samorządu terytorialnego oraz organy administracji rządowej realizują we współpracy ze środowiskami lokalnymi, sądami i ich organami pomocniczymi, Policją, służbą zdrowia, instytucjami oświatowymi oraz organizacjami społecznymi.

Ustawa o wspieraniu rodziny i systemie pieczy zastępczej dokonała podziału zadań i kompetencji pomiędzy jednostki samorządu terytorialnego oraz organy administracji rządowej. Poniższa tabela przybliży ten podział:

⁵ Preambuła Ustawa z dnia 9 czerwca 2011 r. o wspieraniu rodziny i pieczy zastępczej (Dz. U. z 2018 roku poz. 998 z późn. zm.).

Tabela 1. Podziału zadań i kompetencji pomiędzy jednostki samorządu terytorialnego oraz organy administracji rządowej.

| GMINA | POWIAT | SAMORZĄD WOJEWÓDZKI |
|--|--|--|
| → Profilaktyka - wspieranie rodziny. | → Piecza zastępcza rodzinna i instytucjonalna, → Usamodzielnienia pełnoletnich wychowanków pieczy zastępczej, → Adopcja. | |
| → Asystent rodziny, → Placówki wsparcia dziennego, → Rodziny wspierające, → Inne podmioty lub instytucje działające na rzecz rodziny. | → Rodziny zastępcze i rodzinne domy dziecka, → Placówki opiekuńczo - wychowawcze, → Usamodzielnianie, → Organizator rodzinnej pieczy zastępczej (koordynator), → Rodziny pomocowe. | → Ośrodek adopcyjny, → Regionalna placówka opiekuńczo-terapeutyczna, → Interwencyjny Ośrodek Preadopcyjny. |

Źródło: Opracowanie w oparciu o ustawę o wspieraniu rodziny i systemie pieczy zastępczej

Gmina jest pierwszym i najważniejszym elementem tego systemu. Jej działania nakierowane są na profilaktykę oraz na wszechstronną pomoc rodzinie w kryzysie, tak, aby mogła ona poradzić sobie z doznawanymi trudnościami i by w efekcie nie doszło do interwencji w postaci umieszczenia dziecka w pieczy zastępczej. Prawidłowa diagnoza problemów rodziny oraz działania profilaktyczne wspierające dziecko w rodzinie są formą najbardziej optymalną i skuteczną. Działania pomocowe na poziomie Gminy mają być również prowadzone w sytuacji czasowego umieszczenia dziecka poza rodziną i zmierzają one wówczas do stworzenia takich warunków w funkcjonowaniu rodziców dziecka, by możliwy był jak najszybszy powrót dziecka pod ich opiekę. Działania wspierające w utrzymaniu pełnej rodziny wskazane są nie tylko ze względów społecznych, ale i ekonomicznych, gdyż służą obniżeniu kosztów Gminy związanych z pobytem dziecka w rodzinnej lub instytucjonalnej pieczy zastępczej.

Zgodnie z art. 176 Ustawy o wspieraniu rodziny i systemie pieczy zastępczej do zadań własnych Gminy należy:

1. Opracowanie i realizacja 3-letnich gminnych programów wspierania rodziny;
2. Tworzenie możliwości podnoszenia kwalifikacji przez asystentów rodziny;
3. Tworzenie oraz rozwój systemu opieki nad dzieckiem, w tym placówek wsparcia dziennego, oraz praca z rodziną przeżywającą trudności w wypełnianiu funkcji opiekuńczo-wychowawczych przez:
 - a) zapewnienie rodzinie przeżywającej trudności wsparcia i pomocy asystenta rodziny oraz dostępu do specjalistycznego poradnictwa,
 - b) organizowanie szkoleń i tworzenie warunków do działania rodzin wspierających,
 - c) prowadzenie placówek wsparcia dziennego oraz zapewnienie w nich miejsc dla dzieci,
4. Finansowanie:
 - a) podnoszenia kwalifikacji przez asystentów rodziny,
 - b) kosztów związanych z udzielaniem pomocy, ponoszonych przez rodziny wspierające w zakresie prowadzenia gospodarstwa domowego;
5. Współfinansowanie pobytu dziecka w rodzinie zastępczej, rodzinnym domu dziecka, placówce opiekuńczo-wychowawczej, regionalnej placówce opiekuńczo-terapeutycznej lub interwencyjnym ośrodku preadopcyjnym;
6. Sporządzanie sprawozdań rzeczowo-finansowych z zakresu wspierania rodziny oraz przekazywanie ich właściwemu wojewodzie w wersji elektronicznej, z zastosowaniem systemu teleinformatycznego,
7. Prowadzenie monitoringu sytuacji dziecka z rodziny zagrożonej kryzysem lub przeżywającej trudności w wypełnianiu funkcji opiekuńczo-wychowawczej, zamieszkałego na terenie Gminy.

Oprócz ww. zadań własnych Gmina realizuje zadania zlecone z zakresu administracji rządowej wynikające z rządowych programów z zakresu wspierania rodziny, zgodnie z wytycznymi przekazywanymi przez wojewodę.

Nowe zadania wsparcia rodziny na poziomie Gminy

Na terenie Gminy Chorzele realizowane są programy ogólnopolskie na rzecz wsparcia dziecka i rodziny.

Ustawa o pomocy państwa w wychowywaniu dzieci z dnia 11 lutego 2016 roku (tj. Dz. U. 2018 poz. 2134 ze zm.)

Na mocy ustawy od 1 kwietnia 2016 roku wypłacane są świadczenia wychowawcze (tzw. Program 500+), których celem jest zapewnienie środków na częściowe pokrycie kosztów związanych z zaspokojeniem potrzeb życiowych oraz wychowaniem dziecka w rodzinie.

O świadczenie wychowawcze mogą ubiegać się rodzice biologiczni, opiekunowie prawni oraz opiekunowie faktyczni dziecka. Wysokość świadczenia wynosi 500 zł na dziecko miesięcznie do czasu ukończenia przez każde dziecko 18 roku życia, przy czym wypłaty przysługują bez względu na dochody rodziny.

W przypadku, gdy zachodzi uzasadnione podejrzenie, że wypłacane środki pieniężne są marnotrawione lub wydatkowane niezgodnie z przeznaczeniem przez osobę pobierającą, może zostać podjęta decyzja o wstrzymaniu wypłaty świadczenia lub przekazywaniu świadczenia w formie rzeczowej.

Ustawa o wsparciu kobiet w ciąży i rodzin „Za życiem” z dnia 4 listopada 2016 roku (Dz. U. 2019 poz. 473)

Z dniem 1 stycznia 2017 roku weszła w życie Ustawa o wsparciu kobiet w ciąży i rodzin „Za życiem”, w ramach której rodzinom przysługuje wsparcie asystenta rodziny i jednorazowe świadczenie pieniężne w wysokości 4 000,00 zł,

Zgodnie z art. 4 ustawy wsparcie to ma być realizowane przez zapewnienie:

- kobietom w ciąży dostępu do diagnostyki prenatalnej,
- odpowiednich świadczeń opieki zdrowotnej dla kobiety w okresie ciąży, porodu i połogu, ze szczególnym uwzględnieniem kobiet w ciąży powikłanej oraz w sytuacji niepowodzeń położniczych,
- jednorazowego świadczenia z tytułu urodzenia dziecka, u którego zdiagnozowano ciężkie i nieodwracalne upośledzenie albo nieuleczalną chorobę zagrażającą jego życiu, które powstały w prenatalnym okresie rozwoju dziecka lub w czasie porodu,

- odpowiednich świadczeń opieki zdrowotnej dla dziecka, ze szczególnym uwzględnieniem dziecka, u którego zdiagnozowano ciężkie i nieodwracalne upośledzenie albo nieuleczalną chorobę zagrażającą jego życiu, które powstały w prenatalnym okresie rozwoju dziecka lub w czasie porodu,
- dostępu do usług koordynacyjnych, opiekuńczych i rehabilitacyjnych, ze szczególnym uwzględnieniem dziecka, u którego zdiagnozowano ciężkie i nieodwracalne upośledzenie albo nieuleczalną chorobę zagrażającą jego życiu, które powstały w prenatalnym okresie rozwoju dziecka lub w czasie porodu,
- możliwości przeprowadzenia porodu w szpitalu III poziomu referencyjnego,
- wsparcia asystenta rodziny,
- dostępu do informacji w zakresie rozwiązań wspierających rodziny oraz kobiety w ciąży,
- dostępu do poradnictwa w zakresie rozwiązań wspierających rodzinę, – innych świadczeń, w tym w zakresie wspierania rodziny i pieczy zastępczej.

Wsparcie finansowe przysługuje jeżeli kobieta pozostawała pod opieką medyczną nie później niż od 10 tygodnia ciąży do porodu, co należy potwierdzić zaświadczeniem lekarskim lub zaświadczeniem wystawionym przez położną oraz urodziła żywe dziecko, u którego zdiagnozowano ciężkie i nieodwracalne upośledzenie albo nieuleczalną chorobę zagrażającą jego życiu, które powstały w prenatalnym okresie rozwoju dziecka lub w czasie porodu.

Rządowy Programu „Dobry start”

Rządowy Program „Dobry start” ustanowiono uchwałą Rady Ministrów Nr 80/2018 z dnia 30 maja 2018 roku.

„Dobry start” – to nowy program rządowy, w ramach którego na każde uczące się dziecko do 20 roku życia (niepełnosprawne do 24 roku życia.) rodzice, bez względu na dochód, dostaną 300 zł w formie jednorazowego wsparcia na rozpoczęcie roku szkolnego.

Program „Dobry Start” to nie tylko inwestycja państwa w edukację dzieci i młodzieży, ale również kolejny etap kompleksowej i długofalowej rządowej polityki rodzinnej.

Charakterystyka Gminy Chorzele

Położenie Gminy

Chorzele to Gmina miejsko-wiejska położona w województwie mazowieckim w powiecie przasnyskim. Zajmuje powierzchnię 37 153 ha, co stanowi 30,5% powierzchni powiatu i jest podzielona na 41 sołectw obejmujących 66 miejscowości. Gmina Chorzele sąsiaduje z następującymi gminami:

- od południa - Gmina Krzynowłoga Mała i Gmina Jednoróżec (powiat przasnyski),
- od południowego - wschodu - Gmina Baranowo (powiat ostrołęcki),
- od północnego - wschodu - Gmina Czarnia (powiat ostrołęcki),
- od północy - Gmina Wielbark (województwo Warmińsko-Mazurskie, powiat szczycieński),
- od północnego - zachodu Gmina Janowo (województwo Warmińsko-Mazurskie, powiat nidzicki),
- od zachodu - Gmina Dzierzgowo (powiat mławski).

Rysunek 1. Gmina Chorzele na tle powiatu przasnyskiego.



Przez obszar Gminy Chorzele przepływają dwie główne rzeki: Orzyc i Omulew. Gmina charakteryzuje się dogodnym położeniem komunikacyjnym. Droga krajowa nr 57, jest najkrótszą drogą prowadzącą z Warszawy na Mazury, co niewątpliwie pozytywnie wpływa na rozwój Gminy i pozyskanie nowych inwestorów oraz mieszkańców. Ponadto przez teren Gminy przebiegają dwie drogi wojewódzkie: nr 616 oraz nr 614. Pierwsza z nich łączy Chorzele z Gruduskiem i Ciechanowem. Droga nr 614 łączy natomiast siedzibę władz Gminy z Myszyńcem oraz zapewnia dogodny szlak komunikacyjny łączący Polskę z Litwą.

Demografia

Struktura demograficzna, będąca rezultatem procesów demograficznych w przeszłości, determinuje kształtowanie się zjawisk demograficznych i społecznych w przyszłości. Rozpoznanie istotnych cech, zjawisk i procesów społecznych jest także kontekstem dla weryfikacji kierunków dotychczasowych działań na rzecz rozwiązywania problemów społecznych, a co za tym idzie umożliwia wnioskowanie dotyczące wymaganych w tym zakresie zmian, zarówno w odniesieniu do skali interwencji, jak i jej rodzaju.

Gminę Chorzele zamieszkuje 10 187 osób (stan na 31.12.2018 roku według danych z Głównego Urzędu Statystycznego) – 5 242 mężczyzn i 4 945 kobiet. Liczba ludności Gminy od 2015 roku stale maleje⁶.

Tabela 2. Liczba ludności w Gminie Chorzele.

| Rok | Liczba ludności |
|------|-----------------|
| 2018 | 10 187 |
| 2017 | 10 207 |
| 2016 | 10 239 |
| 2015 | 10 256 |

Współczynnik feminizacji wskazuje, że na każdych **100 mężczyzn przypada 94 kobiet**, z kolei współczynnik maskulinizacji pokazuje, że na każde **100 kobiet przypada 106 mężczyzn**⁷.

Średni wiek mieszkańców wynosi **38,6 lat** i jest mniejszy do średniego wieku mieszkańców województwa mazowieckiego (41,2 lat) oraz mniejszy od średniego wieku mieszkańców całej Polski (41,4 lat)⁸.

⁶ GUS, 31.12.2018.

⁷ GUS, 31.12.2018.

⁸ GUS, 31.12.2018.

Przyrost naturalny, czyli różnica między liczbą urodzeń żywych, a liczbą zgonów jest w Gminie Chorzele na poziomie **-2**. Przyrost naturalny liczony na 1000 ludności w 2018 roku wynosił **-0,20**. Przyrost naturalny w 2018 roku jest niższy niż w 2017 roku. Dane dotyczące przyrostu poszczególnych płci pokazują, że są one na podobnym poziomie tego wskaźnika. Szczegółowe dane zostały przedstawione w poniższej tabeli⁹.

Tabela 3. Przyrost naturalny na przestrzeni 2015-2018 roku w Gminie Chorzele.

| | 2015 | 2016 | 2017 | 2018 |
|---|------|------|------|-------|
| Przyrost naturalny | 19 | 8 | 6 | -2 |
| Przyrost naturalny na 1000 mieszkańców | 1,86 | 0,78 | 0,59 | -0,20 |
| KOBIETY | 13 | 12 | -2 | 0 |
| MĘŻCZYŹNI | 6 | -4 | 8 | -2 |

Według Głównego Urzędu Statystycznego w 2018 roku urodziło się 121 osób, w tym 71 chłopców i 50 dziewczynek – jest to najwyższa liczba od 2016 roku. W roku poprzednim (2017) urodzeń było o 15 mniej, w 2016 o 5 mniej, a w 2015 o 3 więcej. Wskaźnik urodzeń na 1000 mieszkańców w 2018 roku wynosił 11,90 i był porównywalny do województwa mazowieckiego (11,22). Dane dotyczące urodzeń żywych zostały ukazane w poniższej tabeli¹⁰.

Tabela 4. Urodzenia żywe na przestrzeni 2015-2018 roku w Gminie Chorzele.

| | 2015 | 2016 | 2017 | 2018 |
|---|-------|-------|-------|-------|
| Urodzenia żywe ogółem | 124 | 116 | 106 | 121 |
| KOBIETY | 59 | 59 | 46 | 50 |
| MĘŻCZYŹNI | 65 | 57 | 60 | 71 |
| Urodzenia żywe na 1000 mieszkańców Gmina Chorzele | 12,12 | 11,35 | 10,38 | 11,90 |
| Urodzenia żywe na 1000 mieszkańców Województwo Mazowieckie | 10,76 | 11,12 | 11,51 | 11,22 |

Według Głównego Urzędu Statystycznego w 2018 roku zmarły 123 osoby, w tym 73 mężczyźni i 50 kobiet. Jest to większa liczba zgonów niż w roku poprzednim. Współczynnik zgonów na 1000 ludności w 2018 roku wynosi 12,10 i jest wyższy od średniej dla województwa mazowieckiego (10,89). Szczegółowo zostało to przedstawione w poniższej tabeli¹¹.

⁹ Opracowanie własne, na podstawie GUS, 31.12.2018.

¹⁰ Opracowanie własne, na podstawie GUS, 31.12.2018.

¹¹ Opracowanie własne na podstawie GUS, 31.12.2018.

Tabela 5. Zgony na przestrzeni 2015-2018 roku w Gminie Chorzele.

| | 2015 | 2016 | 2017 | 2018 |
|--|-------|-------|-------|-------|
| Zgony ogółem | 105 | 108 | 100 | 123 |
| KOBIETY | 46 | 47 | 48 | 50 |
| MĘŻCZYŹNI | 59 | 61 | 52 | 73 |
| Zgony na 1000 mieszkańców Gmina Chorzele | 10,26 | 10,57 | 9,79 | 12,10 |
| Zgony na 1000 mieszkańców Województwo Mazowieckie | 10,30 | 10,24 | 10,65 | 10,89 |

Analizując pozostałe dane demograficzne, w tym stan cywliny mieszkańców, stwierdzić możemy, że wyniki kształtują się następująco:

- osoby żonate/zamężne stanowią 55,5% ogółu ludności,
- kawalerowie i panny 30,6%,
- wdowcy i wdowy – 10,7%.
- 2,9% ogółu ludności to osoby rozwiedzione¹².

Biorąc pod uwagę współczynnik małżeństw w roku 2018 na 1000 ludności kształtuje się on na poziomie 6,0, i jest on wyższy od współczynnika liczonego dla województwa mazowieckiego (5,0) oraz w skali Polski (5,0)¹³. Współczynnik rozwodów wynosi 1,2, i jest niższy niż dla województwa mazowieckiego (1,8) oraz w skali Polski (1,6)¹⁴.

Tabela 6. Małżeństwa i rozwody w Gminie Chorzele na tle Polski i województwa mazowieckiego.

| | 2015 | 2016 | 2017 | 2018 |
|---|------|------|------|------|
| Małżeństwa Gmina Chorzele | 4,9 | 5,6 | 4,9 | 6,0 |
| Rozwody Gmina Chorzele | 1,6 | 1,4 | 1,3 | 1,2 |
| Małżeństwa Województwo Mazowieckie | 4,8 | 5,0 | 5,1 | 5,0 |
| Rozwody Województwo Mazowieckie | 1,8 | 1,6 | 1,7 | 1,8 |
| Małżeństwa Polska | 4,9 | 5,0 | 5,0 | 5,0 |
| Rozwody Polska | 1,8 | 1,7 | 1,7 | 1,6 |

Rynek pracy

Analizując kwestie związane z rynkiem pracy należy w pierwszej kolejności zorientować się, jak wyglądają statystyki dotyczące osób aktywnych zawodowo oraz osób bezrobotnych. Mówiąc o osobach aktywnych zawodowo mamy na myśli wszystkie osoby zatrudnione z pominięciem osób pracujących w jednostkach budżetowych działających

¹² Narodowy Spis Powszechny 2011.

¹³ Opracowanie własne na podstawie GUS, 31.12.2018.

¹⁴ Opracowanie własne na podstawie GUS, 31.12.2018.

w zakresie obrony narodowej i bezpieczeństwa publicznego, osób pracujących w gospodarstwach indywidualnych w rolnictwie, duchownych oraz pracujących w organizacjach, fundacjach i związkach; bez podmiotów gospodarczych o liczbie pracujących do 9 osób, wg. faktycznego miejsca pracy i rodzaju działalności. W Gminie Chorzele wskaźnik osób pracujących wynosi 353, co oznacza, że **na 1000 osób 129 jest zatrudnionych**. Jest to znacznie mniej od wartości dla województwa mazowieckiego (309) oraz znacznie mniej od wartości dla Polski (251). 52,5% wszystkich pracujących ogółem stanowią kobiety (688), a 47,5% mężczyźni (622)¹⁵.



Mieszkańcy w wieku przedprodukcyjnym stanowią **17%** osób w Gminie (**2 101 osób**). W wieku przedprodukcyjnym jest 662 mężczyzn oraz 1 439 kobiet. Mieszkańcy w wieku produkcyjnym stanowią **62%** osób w Gminie (**6 350 osób**), w tym 3 571 mężczyzn oraz 2 779 kobiet. Mieszkańcy w wieku poprodukcyjnym stanowią **20%** osób w Gminie (**1 736 osób**), w tym 543 mężczyzn oraz 1 193 kobiety¹⁶.

Bezrobocie rejestrowane bywa definiowane w różny sposób. Najczęściej definiuje się stopę bezrobocia rejestrowanego jako stosunek liczby zarejestrowanych bezrobotnych do liczby ludności aktywnej ekonomicznie (zasobu siły roboczej danej populacji). Dane o bezrobociu na poziomie gmin są szacowane w oparciu o stopę bezrobocia rejestrowanego dla powiatu oraz porównanie stosunku liczby bezrobotnych do ogółu ludności w wieku produkcyjnym w powiecie i gminie.

Według Głównego Urzędu Statystycznego **bezrobocie rejestrowane** w Gminie wynosiło w 2017 roku **8,5%** (11,4% wśród kobiet i 6,2% wśród mężczyzn). Szacunkowa stopa bezrobocia dla Gminy jest zdecydowanie wyższa niż stopa bezrobocia dla województwa mazowieckiego (5,6%) oraz zdecydowanie wyższa niż w skali Polski (6,6%)¹⁷. W poniższej

¹⁵ GUS, 31.12.2018.

¹⁶ GUS, 31.12.2018.

¹⁷ GUS, 31.12.2017 na postawie: www.polskawliczbach.pl, dostęp: 29.10.2019.

tabeli została przedstawiona szacunkowa stopa bezrobocia dla Gminy na przestrzeni czterech ostatnich lat, gdzie zauważyć można, że wskaźnik ten z roku na rok maleje zarówno dla Gminy Chorzele, województwa mazowieckiego oraz w skali Polski.

Tabela 7. Szacunkowa stopa bezrobocia rejestrowanego w Gminie Chorzele w latach 2014-2017 w porównaniu z województwem mazowieckim i skalą Polski.

| | 2014 | 2015 | 2016 | 2017 |
|--------------------------------|------|------|------|------|
| Gmina Chorzele | 14,5 | 12,8 | 11,0 | 8,5 |
| Województwo Mazowieckie | 9,6 | 8,3 | 7,0 | 5,6 |
| Polska | 11,4 | 9,7 | 8,2 | 6,6 |

Analiza danych statystycznych dotyczących liczby osób pozostających bez pracy w Gminie Chorzele w latach 2016-2018 wskazuje, że liczba zarejestrowanych osób bezrobotnych systematycznie spada. W strukturze zarejestrowanych bezrobotnych na koniec 2018 roku było 348 osób, w tym 191 kobiet. Bezrobotni do 30 roku życia to 128 osób, a powyżej 50 roku życia liczba osób wynosi 64. W porównaniu z innymi Gminami powiatu przasnyskiego Chorzele nie wypadają dobrze – jest to trzecia Gmina pod względem największej liczby osób bezrobotnych¹⁸.

Tabela 8. Struktura bezrobocia w porównaniu z gminami powiatu przasnyskiego.

| Lp. | Jednostki Samorządu Terytorialnego | 2016 | 2017 | 2018 |
|-----|------------------------------------|------------|------------|------------|
| 1. | Miasto Przasnysz | 790 | 654 | 666 |
| 2. | Chorzele | 462 | 355 | 348 |
| 3. | Czernice Borowe | 183 | 138 | 115 |
| 4. | Jednoróżec | 454 | 363 | 355 |
| 5. | Krasne | 147 | 117 | 116 |
| 6. | Krzynowłoga Mała | 146 | 113 | 103 |
| 7. | Gmina Przasnysz | 394 | 327 | 324 |

Należy mieć na uwadze, że wśród aktywnych zawodowo mieszkańców Gminy **481** osób wyjeżdża do pracy do innych gmin, a **319** pracujących przyjeżdża do pracy spoza Gminy - tak więc saldo przyjazdów i wyjazdów do pracy wynosi **-162**. Z drugiej strony miesięczne wynagrodzenie brutto w roku 2017 kształtowało się na poziomie **3 752,91 zł**, co odpowiada 82,90% miesięcznego wynagrodzenia liczonego dla ogółu Polski¹⁹.

51,9% aktywnych zawodowo mieszkańców Gminy pracuje w sektorze rolniczym (rolnictwo, leśnictwo, łowiectwo i rybactwo), **15,5%** w przemyśle i budownictwie,

¹⁸ Raport o stanie Gminy Chorzele za 2018 rok.

¹⁹ GUS, 31.XII.2017 na postawie: www.polskawliczbach.pl, dostęp: 29.10.2019.

11,0% w sektorze usługowym (handel, naprawa pojazdów, transport, zakwaterowanie i gastronomia, informacja i komunikacja), a **1,2%** w sektorze finansowym (działalność finansowa i ubezpieczeniowa, obsługa rynku nieruchomości)²⁰.

Kultura, sport i rekreacja

Działalność kulturalną na terenie Gminy Chorzele prowadzi **Ośrodek Upowszechniania Kultury, Miejsko-Gminna Biblioteka Publiczna, 15 świetlic wiejskich** oraz liczne organizacje pozarządowe działające w zakresie kultury:

- Stowarzyszenie Nasze Bezpieczeństwo,
- Towarzystwo Przyjaciół Chorzel,
- Chorzelska Fundacja na rzecz Dzieci i Młodzieży „Iskierka”,
- Stowarzyszenie Razem Można Więcej w Zaręczach,
- Stowarzyszenie na rzecz Rozwoju Wsi w Rycicach
- Stowarzyszenia OSP²¹.

Co roku na terenie Gminy odbywa się wiele uroczystości i wydarzeń, które zapewniają mieszkańcom rozrywkę na wysokim poziomie. Każde z nich przygotowywane jest z wielką starannością, tak aby spełniały oczekiwania mieszkańców w każdym wieku.

Od 2013 roku siedzibą Ośrodka jest budynek znajdujący się na ulicy Ogrodowej 7 w Chorzelach. Zatrudnionych jest 12 osób. W OUK działają niżej wymienione koła zainteresowań i zespoły:

- Koło teatralno-regionalne,
- Koło muzyczno-wokalne,
- Zespół Ale Babki,
- Klub seniora,
- Chorzelska Młodzieżowa Orkiestra Dęta,
- Chorzelska Kapela Biesiadna.

Corocznie organizowane są różnorodne działania, które za 2018 rok przedstawiają się następująco:

Oferta dla dzieci i młodzieży:

- Przegląd kolędniczy pt. „Z wesołą nowiną”,
- Bal karnawałowy z królową Boną,

²⁰ GUS, 31.XII.2017 na postawie: www.polskawliczbach.pl, dostęp: 29.10.2019.

²¹ Raport o stanie Gminy Chorzele za 2018 rok.

- Akcja „Ferie Zimowe z OUK”,
- Konkurs plastyczny pt. „Strażak w oczach dziecka, obrzęd topienia Marzanny,
- konkurs plastyczny pt. „Taki duży, taki mały...Święty Jan Paweł II i ja”,
- konkurs plastyczny pt. „Rzeka, jezioro, zalew dla ludzi i zwierząt, ryby polskich wód”,
- zorganizowano Dzień Dziecka i Rodzica w formie pikniku,
- po raz pierwszy odbył się przegląd Młodzieżowych Grup Kabaretowych,
- konkurs plastyczny pt. „Wisła-królowa polskich rzek”,
- odbył się XXIV Miejsko-Gminny Festiwal Piosenki Dziecięcej i Młodzieżowej,
- po raz XIII zorganizowano Festiwal Piosenki Harcerskiej,
- odbył się również XNI Gminny Konkurs recytatorski,
- Zorganizowano Gminny Festiwal Piosenki Żołnierskiej i Legionowej.

Oferta dla wszystkich:

- Konkurs na „Najpiękniejszy Stroik Bożonarodzeniowy”,
- program słowno-muzyczny z okazji Walentynek pt. „Z miłością nam do twarzy”,
- konkurs na Najpiękniejszą Palmę i Pisanek Wielkanocną,
- spektakl teatralny z cyklu wiosennych spotkań teatralnych pt. „Przyszedł mężczyzna do kobiety”,
- odbył się festyn majowy pt. „Spotkajmy się pod błękitnym niebem”,
- po raz IV odbyła się Chorzelska Noc Świętojańska,
- zorganizowano spływ kajakowy na rzece Krutyń-Rosocha,
- impreza plenerowa pt. „Powitanie Lata”,
- w miejscowości Poścień Wieś rozegrano „Turniej Wsi na wesoło”,
- zorganizowano piknik Rodzinny pt. „Urodziny Królowej Bony” na rynku miejskim w Chorzelach,
- na placu zabaw w Chorzelach odbył się piknik rodzinny,
- z okazji Międzynarodowego Dnia Osób Starszych zorganizowano spotkanie integracyjne dla seniorów²².

Biblioteka Publiczna w Chorzelach jest samorządową instytucją kultury zaspokajającą potrzeby edukacyjne, kulturalne i informacyjne społeczeństwa. Gromadzi, opracowuje

²² Raport o stanie Gminy Chorzele za 2018 rok.

i udostępnia materiały biblioteczne, promuje czytelnictwo, upowszechnia wiedzę, kulturę i naukę, prowadzi działalność informacyjno-biblioteczną, organizuje imprezy kulturalne.

Miejsko-Gminna Biblioteka w Chorzelach składa się łącznie z 5 placówek:

- Biblioteka dla Dorosłych w Chorzelach,
- Filia dla dzieci i Młodzieży w Chorzelach,
- Filia Biblioteczna w Zarębach,
- Filia Biblioteczna w Krukowie,
- Filia Biblioteczna w Duczynie.

Czytelnie to również miejsca do organizacji różnego typu imprez kulturalnych i edukacyjnych, a także działania kół zainteresowań takich jak: „Kurpiowskie Koło Biblioteki” w Filii Bibliotecznej w Zarębach oraz „Amatorskie Koło Teatralne” w Filii Bibliotecznej w Krukowie.

W 2018 roku przybyło ogółem 1 599 woluminów, z tego: ze środków organizatora zakupiono 774 woluminy, ze środków wypracowanych przez bibliotekę oraz refundowanych kosztów zakupiono 202 woluminy oraz ze środków pozyskanych w drodze wniosków zakupiono 623 woluminy. Ponadto Biblioteka pozyskała 41 audiobooki. Aktualny stan księgozbiorów wynosi **48 149 woluminów**.

Użytkownikami biblioteki są zarejestrowani czytelnicy jest ich 827 osób oraz inne osoby odwiedzające: korzystający z czytelni – 2 291 osób, z pracowni komputerowej – 1 218 osób, pozostali użytkownicy stanowili grupę 819 osób. W ciągu roku wypożyczono **14 518 książek**, a z wypożyczalni skorzystało **8 225 osób**²³.

Corocznie we wszystkich placówkach organizowane są różnorodne działania, które za 2018 rok przedstawiają się następująco:

Oferta dla wszystkich:

- Spotkania z pisarzami. W 2018 zorganizowano 5 spotkań autorskich: z Zygmuntem Miłoszewskim, Robertem Gondek, Moniką Sawicką, Wojciechem Cesarzem,
- Akcja pod nazwą „sto książek na stulecie niepodległości,
- „Narodowe Czytanie”,
- Konkurs Poezji Śpiewanej- „Bibliotekos”,
- Wystawy edukacyjne - „Drogi ku niepodległej”, „Pierwszaki dla niepodległej”, „Ku niepodległej”.

²³ Raport o stanie Gminy Chorzele za 2018 rok.

- Wyświetlenie filmu „Z dała od orkiestry” - w Chorzelach, Duczynie, Pościeniu, Rycicach. Dokument opowiadający historię żyjącego na emigracji poety, pisarza, tłumacza, krytyka literatury, sztuki, muzyki, doktora filozofii i literata - Zygmunta Lubicz Zaleskiego,
- Przedstawienia przygotowane przez „Amatorską Grupę Teatralną” działającą w Filii Bibliotecznej w Krukowie: „Misterium Męki Pańskiej”,
- Montaż słowno-muzyczny na „Święto odzyskania niepodległości”,
- „Bożonarodzeniowe kolędy i pastorałki”,
- „Turniej wiedzy o Chorzelach o puchar Burmistrza Miasta i Gminy Chorzele”,
- Cykliczny konkurs pn. „Super czytelnik”,
- Koordynowanie działalności „Kurpiowskiego Koła Biblioteki” oraz warsztatów rękodzielniczych w Filiach Bibliotecznych w Zaręczach i Krukowie,
- Wycieczki rowerowe oraz pikniki, gry i zabawy na świeżym powietrzu, konkursy-zgaduj zgadula, a także konkursy sprawnościowe na czas,
- Bezpłatne kursy komputerowe dla początkujących²⁴.



²⁴ Raport o stanie Gminy Chorzele za 2018 rok.

Gmina Chorzele posiada bogatą bazę sportową i rekreacyjną. Na terenie Miasta Chorzele na działce o powierzchni 4.0548 ha przy ul. Zygmunta Padlewskiego usytuowany jest Stadion Miejski im. Jana Konarskiego, budynek socjalno-sanitarny, Moje Boisko ORLIK 2012, boisko do piłki plażowej oraz pumptrack. Ponadto na terenie Gminy Chorzele przy Szkołach Podstawowych funkcjonują:

- Publiczna Szkoła Podstawowa w Duczyminie - sala gimnastyczna z zapleczem szatniowo- sanitarnym - oddana do użytku w 2012 roku,
- Publiczna Szkoła Podstawowa w Krukowie - sala gimnastyczna pełnowymiarowa z zapleczem szatniowo-sanitarnym - oddana do użytku w 2011 roku,
- Publiczna Szkoła Podstawowa w Zarębach - sala gimnastyczna, boisko wielofunkcyjne do koszykówki, siatkówki i piłki nożnej, boisko trawiaste do piłki nożnej,
- Publiczna Szkoła Podstawowa w Krzynowłodze Wielkiej - sala gimnastyczna, boisko wielofunkcyjne do piłki ręcznej i nożnej,
- Publiczna Szkoła Podstawowa w Pościeniu Wsi - sala gimnastyczna, boisko z bieżnią lekkoatletyczną, boisko do piłki plażowej,
- Publiczna Szkoła Podstawowa Nr 1 i Nr 2 w Chorzelach - korzystają z hali sportowej przy Zespole Szkół Powiatowych, na której znajduje się pełnowymiarowe boisko do piłki ręcznej, piłki koszykowej, halowej piłki nożnej, piłki siatkowej oraz mogą korzystać z siłowni²⁵.

Wydarzenia sportowe, które miały miejsce na terenie Gminy w 2018 r:

- Amatorska liga piłki nożnej,
- Turniej piłki nożnej z okazji 11 Listopada,
- Turniej piłki nożnej z okazji 3 Maja,
- Ogólnopolski-Orlik - kocham rączną oraz dzień sportu,
- Bieg ku świętości,
- Indywidualny tenis stołowy dziewcząt i chłopców,
- Indywidualna mini piłka i piłka ręczna dziewcząt i chłopców,
- Drużynowy tenis stołowy dziewcząt i chłopców,
- Mini piłka i piłka siatkowa dziewcząt i chłopców.

W Gminie Chorzele znajduje się najwyższe wzniesienie na Mazowszu – Góra Dębowa (236 m n.p.m.). Niedaleko powyższych wyżyn rozpoczyna się Równina Kurpiowska, która

²⁵ Raport o stanie Gminy Chorzele za 2018 rok.

przecina doliny trzech rzek. Jedną z nich to Orzyc, która kiedyś, w górnym biegu wyznaczała granicę państwową i etniczną. Obecnie jej najdalej wysunięta północna część nakreśla granicę administracyjną, między końcem województwa mazowieckiego, a początkiem Warmii i Mazur. Fragmenty doliny dwóch pozostałych rzek - Omulwi i Płodownicy należą do europejskiej sieci NATURA 2000. Na terenie Gminy znajduje się wiele ścieżek rowerowych i leśnych, a także spływy kajakowe. Idealnym miejscem do wypoczynku zarówno latem, jak i zimą jest jedyne w najbliższej okolicy - Mazowieckie Centrum Sportów Zimowych. Miejsce to oferuje m.in.: basen sportowy i rekreacyjny, wannę SPA, saunę suchą i moką, słoneczną łąkę oraz leżanki podgrzewane²⁶.

Wychowanie i edukacja

Według Narodowego Spisu Powszechnego z 2011 roku **struktura wykształcenia** mieszkańców Gminy Chorzele przedstawia się następująco:

- 11,7% ludności posiada wykształcenie wyższe,
- 2,8% wykształcenie policealne,
- 12,0% średnie ogólnokształcące,
- 14,4% średnie zawodowe,
- 22,2% zasadnicze zawodowe,
- 6,2% gimnazjalne,
- 27,4% podstawowe ukończone,
- 3,4% zakończyło edukację przed ukończeniem szkoły podstawowej²⁷.

W porównaniu do całego województwa mazowieckiego mieszkańcy Gminy Chorzele mają znacznie niższy poziom wykształcenia. Wśród kobiet największy odsetek ma wykształcenie podstawowe ukończone (27,8%) oraz zasadnicze zawodowe (15,7%). Mężczyźni najczęściej mają wykształcenie zasadnicze zawodowe (28,7%) oraz podstawowe ukończone (26,9%)²⁸.

2 826 mieszkańców Gminy Chorzele jest w wieku potencjalnej nauki (3-24 lata) (w tym 1 361 kobiet oraz 1 465 mężczyzn). 15,3% mieszkańców w wieku potencjalnej nauki (3-24 lata) zalicza się do przedziału 3-6 lat - wychowanie przedszkolne (14,0% wśród dziewczynek i 16,6% wśród chłopców). Na poziomie podstawowym (7-12 lat) kształcą się 26,4% ludności (26,6% wśród dziewczynek i 26,1% wśród chłopców). 13,7% zalicza się do

²⁶ Raport o stanie Gminy Chorzele za 2018 rok.

²⁷ Narodowy Spis Powszechny 2011.

²⁸ GUS, 31.12.2011 na podstawie: www.polskawliczbach.pl, dostęp 30.10.2019.

przedziału 13-15 lat - kształcenie na poziomie gimnazjalnym (13,4% wśród dziewczyn i 13,9% wśród chłopaków). Na poziomie ponadgimnazjalnym (16-18 lat) kształcą się 15,3% mieszkańców (15,9% wśród dziewczyn i 14,8% wśród chłopaków). W przedziale wiekowym odpowiadającym edukacji w szkołach wyższych (19-24 lat) znajduje się 29,3% mieszkańców (30,1% kobiet i 28,6% mężczyzn)²⁹.

Gmina Chorzele prowadzi **7 publicznych szkół podstawowych** oraz **jedno przedszkole samorządowe**:

- Publiczna Szkoła Podstawowa nr 1 im. Marszałka Józefa Piłsudskiego w Chorzelach
- Publiczna Szkoła Podstawowa nr 2 im. Papieża Jana Pawła II w Chorzelach,
- Publiczna Szkoła Podstawowa w Krzynowłodze Wielkiej,
- Publiczna Szkoła Podstawowa im. Ojca Honoriusza Kowalczyka w Duczynie,
- Publiczna Szkoła Podstawowa im. Bolesława Chrobrego w Zarębach,
- Publiczna Szkoła Podstawowa w Pościeniu Wsi,
- Publiczna Szkoła Podstawowa w Krukowie.

Łącznie w roku szkolnym 2017/2018 we wszystkich publicznych szkołach uczyło 157 nauczycieli: 8 stażystów, 13 nauczycieli kontraktowych, 22 nauczycieli mianowanych oraz 114 dyplomowanych. Łącznie nauczyciele zatrudnieni w szkołach Gminy Chorzele skorzystali z 394 form doskonalenia zawodowego. Dofinansowano 45 szkoleń, 7 kursów oraz 3 warsztaty. Dodatkowo nauczyciele skorzystali z 19 szkoleń, 30 konferencji, 12 warsztatów, 2 seminariów oraz jednego kursu, które były bezpłatne³⁰.

W Gminie Chorzele funkcjonuje jedno przedszkole samorządowe w Chorzelach. Od września 2014 roku przedszkole mieści się w nowym budynku przy ulicy Wesolej 1. Placówka funkcjonuje wspólnie z Żłobkiem Miejskim oraz Klubem Dziecięcym w Chorzelach. W 2018 roku funkcjonował w miejscowości Łaz oddział zamiejscowy Przedszkola Samorządowego w Chorzelach. Łącznie w roku szkolnym 2017/2018 do przedszkoli uczęszczało 116 uczniów w 5 oddziałach.

W 2014 utworzono dwie nowe jednostki budżetowe pod nazwą „Żłobek Miejski w Chorzelach” oraz „Klub Dziecięcy w Chorzelach”. Z dniem 1 stycznia 2018 roku na podstawie uchwały Rady Miejskiej w Chorzelach połączono obie placówki w jedną jednostkę

²⁹ GUS, 31.12.2017 na postawie: www.polskawliczbach.pl, dostęp 30.10.2019.

³⁰ Raport o stanie Gminy Chorzele za 2018 rok.

budżetową pod nazwą: Miejski Zespół Placówek Opieki nad Dziećmi w Gminie Chorzele. Liczba dzieci w żłobku na dzień 31 grudnia wynosiła 39, zaś liczba dzieci w Klubie było 16³¹.

Pomoc społeczna

Pomoc społeczna według ustawy z dnia 12 marca 2014 roku o pomocy społecznej stanowi instytucję polityki społecznej mającej na celu pomoc osobom i ludziom w przezwyciężaniu trudnych sytuacji życiowych i doprowadzenie do usamodzielnienia.

Główną jednostką wykonującą zadania z zakresu pomocy społecznej na terenie Gminy Chorzele jest **Ośrodek Pomocy Społecznej**. W roku 2018 zatrudnionych było w Ośrodku 23 osoby, w tym 6 pracowników socjalnych (zgodnie z wymogami ustawy o pomocy społecznej na 1 pracownika socjalnego może przypadać nie więcej niż 2000 mieszkańców), 5 opiekunek nad chorym i jeden asystent rodziny.

W Ośrodku Pomocy Społecznej w Chorzelach w 2018 roku wydano ogółem **4 308 decyzji administracyjnych**, w tym :

- Decyzji przyznających świadczenie: 4 245,
- Decyzji odmawiających przyznania świadczenia 63.

W ramach pomocy społecznej wydano ogółem **1 719 decyzji przyznających świadczenia**, w tym:

- Decyzji w sprawie zasiłków stałych: 84,
- Decyzji w sprawie zasiłków okresowych: 163,
- Decyzji w sprawie zasiłków celowych: 145,
- Decyzji zasiłków celowych specjalnych: 84,
- Decyzji w sprawie dożywiania dzieci w szkole: 1 136,
- Decyzji w sprawie usług opiekuńczych: 76,
- Decyzji w sprawie dodatków mieszkaniowych: 27,
- Decyzji „zdarzenia losowego”: 6.

W ramach świadczeń rodzinnych wydano **1 174 decyzje przyznające świadczenia**, w tym:

- Zasiłków rodzinnych i dodatków do zasiłków rodzinnych: 920,
- Zasiłków pielęgnacyjnych: 54,
- Świadczeń pielęgnacyjnych: 11,
- Jednorazowej zapomogi: 108,

³¹ Raport o stanie Gminy Chorzele za 2018 rok.

- Specjalnego zasiłku opiekuńczego: 40,
- Świadczenie rodzicielskie: 40,
- Świadczenie „za życiem”: 1.

W ramach funduszu **alimentacyjnego** wydano **67 decyzji** przyznających świadczenia z Funduszu Alimentacyjnego oraz **2 decyzje** dotyczące dłużników alimentacyjnych.

W ramach świadczenia **wychowawczego** wydano **964 decyzji** przyznających świadczenia, w tym:

- Świadczenie na pierwsze dziecko i kolejne dzieci: 468,
- Świadczenie na drugie dziecko i kolejne dzieci: 218,
- Świadczenie na pierwsze i jedyne dziecko: 278.

W Gminie Chorzele najczęściej występującymi przyczynami trudnej sytuacji życiowej osób i rodzin, a jednocześnie powodami ubiegania się o pomoc społeczną, wskazanymi przez Ośrodek Pomocy Społecznej w 2018 roku było kolejno: ubóstwo (396 rodzin), długotrwała lub ciężka choroba (150 rodzin) oraz bezrobocie (139 rodzin)³². W 2017 roku głównymi powodami przyznawania pomocy społecznej było ubóstwo (432 rodziny), bezrobocie (165 rodzin) oraz długotrwała lub ciężka choroba (158 rodzin). W porównaniu z 2017 rokiem spada liczba przyznawanych świadczeń pomocy społecznej ze względu na większość wymienionych niżej powodów. Tylko w przypadku bezdomności i potrzeby ochrony macierzyństwa liczba ta nie uległa zmianie, co obrazuje poniższa tabela.

Tabela 9. Powody udzielania pomocy rodzinom w 2017 i 2018 roku.

| Powód przyznania zasiłku | Liczba rodzin | | Liczba osób w rodzinach | |
|---|---------------|------------|-------------------------|------------|
| | 2017 | 2018 | 2017 | 2018 |
| Ubóstwo | 432 | 396 | 1481 | 1341 |
| Bezrobocie | 165 | 139 | 547 | 451 |
| Niepelnosprawność | 112 | 101 | 225 | 192 |
| Długotrwała lub ciężka choroba | 158 | 150 | 442 | 416 |
| Alkoholizm | 28 | 24 | 55 | 47 |
| Bezradność w sprawach opiekuńczo-wychowawczych i prowadzenia gospodarstwa domowego | 48 | 43 | 240 | 224 |
| Przemoc w rodzinie | 47 | 26 | 146 | 95 |
| Bezdomność | 6 | 6 | 6 | 6 |

³² Sprawozdanie z realizacji zadań własnych i zleconych realizowanych przez Ośrodek Pomocy Społecznej w Chorzelach za 2017 i 2018 rok.

Program Wspierania Rodziny dla Gminy Chorzele na lata 2020-2022

| | | | | |
|---|----|----|-----|-----|
| Potrzeba ochrony macierzyństwa | 38 | 38 | 234 | 239 |
| Rodziny niepełne | 20 | 17 | 68 | 59 |
| Rodziny wielodzietne (4 i więcej dzieci) | 28 | 26 | 171 | 165 |

W 2018 roku zasiłki stałe przyznano 84 osobom, a liczba tych świadczeń wyniosła 844. W porównaniu do roku poprzedniego liczba świadczeń zmalała o 127. Wypłacono również zasiłki okresowe dla 89 osób, a ich łączna liczba świadczeń wyniosła 460 i tym samym jest to o 21 świadczeń mniej niż w 2017 roku. Schronienia udzielono 6 osobom – ta liczba nie zmienia się od 2017 roku. Z usług opiekuńczych w 2018 roku skorzystało 66 osób, a w 2017 roku o jedną osobę więcej. Przyznano również 174 zasiłki celowe dla 154 osób, a w 2017 roku ich liczba była mniejsza i wynosiła 148. Odpłatność Gminy za pobyt w Domu Pomocy Społecznej uzyskało 20 osób, a w 2017 roku było to 17 osób³³. Powyższe rodzaje świadczeń wypłacanych przez Ośrodek Pomocy Społecznej w Chorzelach zostały przedstawione w poniższej tabeli.

Tabela 10. Rodzaje świadczeń przyznawanych przez OPS w 2017 i 2018 roku.

| Rodzaj świadczeń | Liczba osób | | Liczba osób w rodzinach | | Liczba świadczeń | |
|---|-------------|------|-------------------------|------|------------------|--------|
| | 2017 | 2018 | 2017 | 2018 | 2017 | 2018 |
| Zasiłki stałe | 95 | 84 | 142 | 123 | 971 | 844 |
| Zasiłki okresowe | 109 | 89 | 285 | 223 | 451 | 460 |
| schronienie | 6 | 6 | 6 | 6 | 72 | 72 |
| Usługi opiekuńcze | 67 | 66 | 81 | 77 | 25 624 | 27 043 |
| Zasiłki celowe | 148 | 154 | 293 | 358 | 148 | 174 |
| Odpłatność Gminy za pobyt w Domu Pomocy Społecznej | 17 | 20 | 17 | 20 | 165 | 183 |

W ramach zadań własnych Gminy o charakterze obowiązkowym Ośrodek Pomocy Społecznej w Chorzelach realizował pracę socjalną, która jest działalnością zawodową polegającą na prowadzeniu polityki społecznej w zakresie podnoszenia dobrobytu i poprawy jakości życia jednostki i społeczeństwa oraz złagodzenia ludzkiego cierpienia i rozwiązywania problemów społecznych. To także stały kontakt z rodziną i wspieranie jej w pokonywaniu trudności, jakie napotyka w codziennym życiu.

W 2018 roku objętych pracą socjalną było 19 osób, a w roku poprzednim 41 osób. Monitorowano 159 rodzin, a w 2017 roku było to o 3 rodziny więcej. Monitoringiem objęto

³³ Sprawozdanie z realizacji zadań własnych i zleconych realizowanych przez Ośrodek Pomocy Społecznej w Chorzelach za 2017 i 2018 rok.

także 78 starszych osób – jest o 11 osób więcej niż w roku 2017. W 2018 roku dokonano 26 interwencji, a w 2017 roku było ich o 4 więcej. 7 rodzin, które zostały objęte pracą socjalną poprawiły swoje funkcjonowanie, a w 2017 roku takich rodzin było 6. Zarówno w 2017 roku, jak i w 2018 roku prowadzono łącznie 47 procedur „Niebieskiej Karty”. W 2017 roku było 28 rodzin z dziećmi które były dotknięte problemem alkoholowym – liczba ta uległa zmniejszeniu i w 2018 roku takich rodzin było 22. W 2018 roku 21 osób zostało skierowanych do Miejskiej Komisji rozwiązywania Problemów Alkoholowych, a w roku poprzednim było ich 17 osób. W latach poprzednich tj. 2017-2018 wspieranych przez asystenta rodziny było 11 rodzin. W 2018 roku zawarto 10 kontraktów socjalnych, a w 2017 roku było ich 6³⁴. Powyższe dane obrazuje poniższa tabela.

Tabela 11. Zestawienie form pracy socjalnej wykonanej przez pracowników OPS w 2017 i 2018 roku.

| | 2017 rok | 2018 rok |
|---|----------|----------|
| Liczba rodzin objętych pracą socjalną | 41 | 19 |
| Liczba rodzin objętych wyłącznie pracą socjalną | 10 | 9 |
| Liczba rodzin objętych wyłącznie pracą socjalną | 162 | 159 |
| Liczba osób starszych objętych monitoringiem | 74 | 78 |
| Liczba osób starszych objętych pomocą usługową | 67 | 66 |
| Liczba interwencji | 30 | 26 |
| Liczba rodzin objętych pracą socjalną które poprawiły swe funkcjonowanie | 6 | 7 |
| Liczba prowadzonych procedur „Niebieskiej Karty” | 47 | 47 |
| Liczba rodzin z dziećmi, dotkniętych problemem alkoholowym | 28 | 22 |
| Liczba osób skierowanych do MGKRPA | 17 | 21 |
| Liczba rodzin wspieranych przez asystenta rodziny | 11 | 11 |
| Liczba kontraktów socjalnych zawartych z klientami OPS-u | 6 | 10 |

Gmina Chorzele realizuje obowiązek zapewnienia posiłku przy wykorzystaniu środków w ramach wieloletniego programu wspierania finansowego gmin w zakresie dożywiania „Pomoc państwa w zakresie dożywiania”. Adresatami programu są dzieci do 7 roku życia, uczniowie szkół podstawowych, ponadgimnazjalnych oraz osoby dorosłe w trudnej sytuacji życiowej, w szczególności samotne, starsze, chore, niepełnosprawne, jeśli ich dochód nie przekracza 150% kryterium dochodowego z ustawy o pomocy społecznej. Formą realizacji dożywiania jest zakup posiłku lub przyznanie zasiłku celowego na zakup żywności. Realizacja tej formy pomocy odbywała się głównie poprzez prowadzenie

³⁴ Sprawozdanie z realizacji zadań własnych i zleconych realizowanych przez Ośrodek Pomocy Społecznej w Chorzelach za 2017 i 2018 rok.

dożywiania dzieci w placówkach edukacyjnych oraz przyznawanie zasiłków celowych na zakup żywności. Z pomocy tej skorzystało w 2018 roku 646 dzieci i młodzieży, a w 2017 roku 707 dzieci. W 2018 roku przyznano dla 54 osób zasiłek na żywność, a w 2017 roku takich osób było 64. Ogólny koszt programu w 2018 roku zamknął się kwotą 202 377,95 zł, w tym środki własne Gminy wyniosły 70 217,95 zł, a dotacja z rządowego programu „Pomoc państwa w zakresie dożywiania” wyniosła 132.160,00 zł. W 2017 roku łączny koszt programu wyniósł 223 580,00 zł, w tym środki własne wyniosły 69 880,00 zł, a dotacja z rządowego programu 153 700,00 zł³⁵. Szczegółowo zostało to przedstawione w poniższej tabeli.

Tabela 12. Zapewnienie posiłku przez Gminę Chorzele w 2017 i 2018 roku.

| Rodzaj świadczeń | Liczba osób | | Liczba osób w rodzinach | | Liczba świadczeń | |
|----------------------------|-------------|------|-------------------------|-------|------------------|--------|
| | 2017 | 2018 | 2017 | 2018 | 2017 | 2018 |
| Zasiłek na żywność | 64 | 54 | 134 | 118 | 88 | 75 |
| Posiłki (szkoły, stołówki) | 707 | 646 | 1 575 | 1 400 | 103 742 | 93 413 |

Ośrodek Pomocy Społecznej w Chorzelach od 2004 roku prowadzi dystrybucję żywności w ramach programu PEAD, a aktualnie Programu Operacyjnego Pomoc Żywnościowa 20142020, którego celem jest dotarcie z pomocą żywnościową do grup osób najbardziej potrzebujących w całej Polsce. W sumie w 2018 roku przekazano 44 tony 823 kg żywności POPŻ dla 808 osób z 230 rodzin co miesiąc. W 2017 roku przekazano 39 ton 376 kg żywności POPŻ dla 800 osób z 225 rodzin co miesiąc, a w 2016 roku przekazano 47,75 ton żywności i 7,18 ton innych produktów żywnościowych dla 800 osób³⁶.

Usługi opiekuńcze to świadczenie niepieniężne z pomocy społecznej, obejmujące pomoc w zaspokajaniu codziennych potrzeb życiowych, opiekę higieniczną, zaleconą przez lekarza pielęgnację oraz w miarę możliwości, zapewnienie kontaktów z otoczeniem osobie starszej, która w tym zakresie wymaga pomocy innych osób, a jest jej pozbawiona. W roku 2018 tą formą pomocy zostało objętych 66 osób, z którymi pracowało 5 opiekunek zatrudnionych na umowę o pracę i 37 opiekunek zatrudnionych na umowę zlecenie (w zależności od potrzeb). W 2017 roku takich osób było 67, z którymi pracowało

³⁵ Sprawozdanie z realizacji zadań własnych i zleconych realizowanych przez Ośrodek Pomocy Społecznej w Chorzelach za 2017 i 2018 rok.

³⁶ Sprawozdanie z realizacji zadań własnych i zleconych realizowanych przez Ośrodek Pomocy Społecznej w Chorzelach za 2016, 2017 i 2018 rok.

5 opiekunek zatrudnionych na umowę o pracę i 36 opiekunek zatrudnionych na umowę zlecenie³⁷.

W 2018 roku wzorem lat ubiegłych zorganizowano w siedzibie OPS dyżury psychologa i konsultanta ds. przeciwdziałania przemocy w rodzinie. Dyżur pełniony był w każdy drugi roboczy czwartek miesiąca od godz. 8:00 do 15:30. Podczas dyżuru odbywały się konsultacje indywidualne z ofiarami przemocy w rodzinie³⁸.

Aktualny system świadczeń rodzinnych został wprowadzony 1 maja 2004 roku. Zgodnie z ustawą o świadczeniach rodzinnych świadczeniami rodzinnymi są:

- zasiłek rodzinny oraz dodatki do zasiłku rodzinnego,
- świadczenia opiekuńcze: zasiłek pielęgnacyjny, specjalny zasiłek opiekuńczy i świadczenie pielęgnacyjne,
- jednorazowa zapomoga z tytułu urodzenia dziecka,
- świadczenia wypłacane przez gminy - obowiązuje od 5 września 2015 roku,
- świadczenie rodzicielskie - obowiązuje od 1 stycznia 2016 roku.

W 2018 roku przyznano łącznie 15 661 zasiłków rodzinnych, w 2017 roku liczba ta wynosiła 16 665, a w 2016 roku 16 416. Zmniejszyła się liczba dodatków do zasiłków rodzinnych, w tym z tytułu urodzenia dziecka – w 2016 roku przyznano ich 8 558, w 2017 roku 8 729, a w 2018 roku 8 119. W 2016 roku przyznano 256 świadczeń dla osób samotnie wychowujących dzieci, w 2017 roku było ich 248, a w 2018 roku 381. Od 2017 roku maleje również ilość przyznanych zasiłków rodzinnych – w 2018 przyznano ich 23 780, a rok wcześniej o 1 614 mniej. Świadczenia opiekuńcze przyznane w 2018 roku wynosiły łącznie 3 778, w 2017 roku 3 777, a w 2016 roku 3 922³⁹. Dane te zostały zobrazowane w poniższej tabeli.

³⁷ Sprawozdanie z realizacji zadań własnych i zleconych realizowanych przez Ośrodek Pomocy Społecznej w Chorzelach za 2017 i 2018 rok.

³⁸ Sprawozdanie z realizacji zadań własnych i zleconych realizowanych przez Ośrodek Pomocy Społecznej w Chorzelach za 2018 rok.

³⁹ Sprawozdanie z realizacji zadań własnych i zleconych realizowanych przez Ośrodek Pomocy Społecznej w Chorzelach za 2016, 2017 i 2018 rok.

Tabela 13. Świadczenia rodzinne przyznane w latach 2016-2018 w Gminie Chorzele.

| Rodzaj świadczenia | Liczba przyznanych świadczeń w 2016 roku | Liczba przyznanych świadczeń w 2017 roku | Liczba przyznanych świadczeń w 2018 roku |
|---|--|--|--|
| Zasiłki rodzinne | 16 416 | 16 665 | 15 661 |
| Dodatki do zasiłków rodzinnych, w tym z tytułu: urodzenia dziecka | 8 558 | 8 729 | 8 119 |
| Opieki nad dzieckiem w okresie korzystania z urlopu wychowawczego | 256 | 248 | 193 |
| Samotnego wychowywania dziecka | 405 | 391 | 381 |
| Kształcenia i rehabilitacji dziecka niepełnosprawnego | 771 | 759 | 741 |
| Rozpoczęcia roku szkolnego | 1 033 | 1 368 | 1 296 |
| Podjęcia przez dziecko nauki w szkole poza miejscem zamieszkania | 2 433 | 2 311 | 2 087 |
| Wychowywania dziecka w rodzinie wielodzietnej | 3 601 | 3 577 | 3 344 |
| Zasiłki rodzinne z dodatkami | 24 974 | 25 394 | 23 780 |
| Zasiłki pielęgnacyjne | 2 946 | 2 828 | 2 831 |
| Świadczenia pielęgnacyjne | 594 | 619 | 629 |
| Specjalny zasiłek opiekuńczy | 382 | 330 | 318 |
| Świadczenia opiekuńcze | 3 922 | 3 777 | 3 778 |
| Jednorazowa zapomoga z tytułu urodzenia się dziecka | 99 | 87 | 109 |
| Świadczenie rodzicielskie | 349 | 367 | 497 |

Aktualnie w OPS realizowane są zadania wynikające z ustawy o pomocy państwa w wychowywaniu dzieci, która gwarantuje regularne wsparcie dla rodziców wychowujących dzieci. Liczba przyznanych świadczeń w 2018 roku wyniosła 18 488, natomiast wydatki na wypłatę świadczenia wyniosły 9 220 548 zł. W 2017 roku przyznano łącznie 19 110 świadczeń na kwotę 9 530 249,00 zł⁴⁰.

W ramach działań wspierających rodzinę Ośrodek realizuje również zadania wynikające z ustawy o Karcie Dużej Rodziny. W roku 2018 wydano 74 karty Dużej Rodziny uprawniających do różnych zniżek. Ogólnie od momentu wejścia w życie wydano łącznie 629 Kart Dużej Rodziny⁴¹.

W ramach MGKRPA w Chorzelach funkcjonował **Punkt Konsultacyjny**, który przyjmował zainteresowane osoby w każdy drugi piątek miesiąca w budynku OPS. Z jego

⁴⁰ Sprawozdanie z realizacji zadań własnych i zleconych realizowanych przez Ośrodek Pomocy Społecznej w Chorzelach za 2017 i 2018 rok.

⁴¹ Sprawozdanie z realizacji zadań własnych i zleconych realizowanych przez Ośrodek Pomocy Społecznej w Chorzelach za 2018 rok.

pomocy skorzystało 78 osób uzależnionych, 67 osób, które były ofiarami przemocy oraz 16 osób, które stosowały przemoc. Konsultant ds. uzależnień oraz psycholog udzielili również porad 41 innym osobom⁴².

Dzieci, młodzież i rodziny z Gminy Chorzele mogą otrzymywać wsparcie także ze strony Poradni Psychologiczno-Pedagogicznej w Przasnyszu, która obejmuje zasięgiem swojego działania wszystkie szkoły z terenu Gminy Chorzele. W uzupełnieniu powyższych danych, które pomagają opisać i zdiagnozować sytuację rodzin zamieszkujących Gminę Chorzele, należy odnotować, że jej mieszkańców obejmują zasięgiem działania Powiatowego Centrum Pomocy Rodzinie w Przasnyszu. Mieszkańcy Gminy Chorzele korzystali także w minionych latach ze wsparcia instytucji usytuowanych poza Gminą. Na terenie Miasta i Gminy funkcjonują także **dwie świetlice socjoterapeutyczne**, z których korzystają dzieci i młodzież.

Profilaktyka

Gmina Chorzele podejmuje wiele działań oraz realizuje programy profilaktyczne skierowane do dzieci, młodzieży i osób dorosłych.

W ramach zadania Gminnego Programu Przeciwdziałania Narkomanii zorganizowano dziesięć 90 minutowych warsztatów profilaktycznych z zakresu przeciwdziałania uzależnieniom w 7 szkołach z terenu Gminy Chorzele. Ponadto zakupiono artykuły szkolne dla dzieci i młodzieży oraz przeprowadzono wywiadówki profilaktyczne dla rodziców z zakresu przeciwdziałania uzależnieniom od substancji psychoaktywnych oraz przeprowadzono szkolenie dla nauczycieli z zakresu profilaktyki uzależnień od narkotyków i innych substancji psychoaktywnych.

W ramach zadania Gminnego Programu Profilaktyki i Rozwiązywania Problemów Alkoholowych zakupiono materiały informacyjno-edukacyjne i profilaktyczne, ulotki i plakaty: *Alkohol-nie dziękuję, nie potrzebuję!*, *STOP pijanych kierowcom*. Zorganizowano również XVIII Wielki Festyn Profilaktyczny „Żyjmy zdrowo bez nałogów”, w którym wzięło udział łącznie 250 uczniów z terenu Miasta i Gminy Chorzele. Zorganizowano również spektakl profilaktyczny „Czarodziejska Kraina” w MDK w Przasnyszu dla uczniów Szkoły Podstawowej Nr 2 w Chorzelach, a także „Mikołajki 2018” dla 250 dzieci i młodzieży z 7 szkół podstawowych z terenu Gminy Chorzele, gdzie m.in. odbyły się trzy spektakle „Wyjście awaryjne”, „Złe decyzje” oraz Bałwanek Tico i Królowa Francja”. Zorganizowano

⁴² Raport o stanie Gminy Chorzele za 2018 rok.

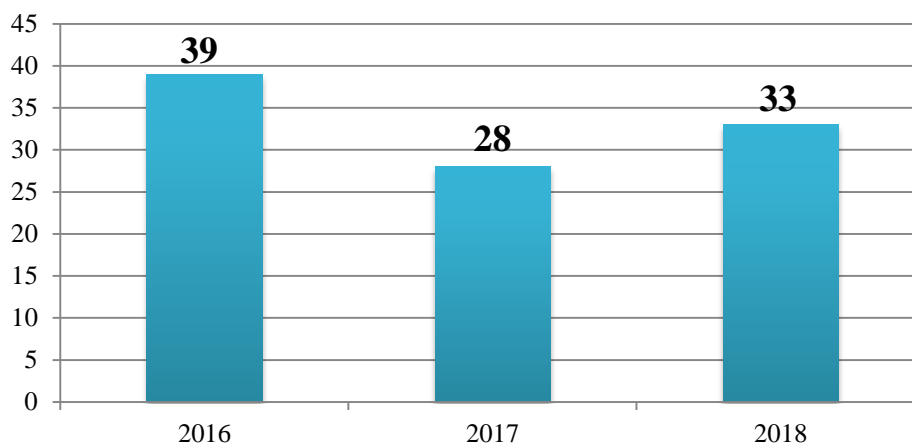
półkolonie socjoterapeutyczne „Lato w mieście 2018”, które odbyły się w dwóch turnusach po 75 uczniów. Przeprowadzono również szkolenia dla właścicieli i pracowników punktów sprzedaży napojów alkoholowych oraz szkolenia dla członków Komisji Alkoholowej i Zespołu Interdyscyplinarnego ds. Przeciwdziałania Przemocy w Rodzinie.

Problem alkoholowych wśród mieszkańców Gminy Chorzele

Sprawami związanymi z profilaktyką, rozwiązywaniem problemów uzależnień, motywowaniem do podjęcia działań naprawczych, kierowaniem do Sądu Rejonowego spraw związanych z zobowiązaniem do leczenia uzależnienia zajmuje się Miejsko-Gminna Komisja Rozwiązywania Problemów Alkoholowych.

W porównaniu do 2017 roku wzrosła liczba osób uzależnionych od alkoholu, z którymi rozmawiali członkowie MGKRPA. W 2016 roku przeprowadzono rozmowy z 39 osobami, w 2017 roku z 28 osobami, a w 2018 roku z 33 osobami.

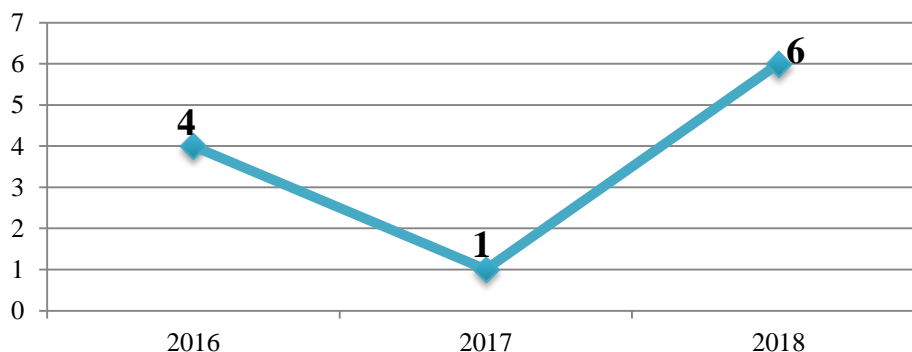
Wykres 1. Liczba osób uzależnionych od alkoholu, z którymi członkowie MGKRPA prowadzili rozmowy.



Źródło: Sprawozdanie PARPA-GI, 2016-2018.

W porównaniu do 2017 roku wzrosła liczba osób, w stosunku do której MGKRPA podjęła czynności zmierzające do orzeczenia o zastosowaniu wobec osoby uzależnionej od alkoholu obowiązku poddania się leczeniu w placówce leczenia uzależnienia. W 2016 roku taki osób było 35, w 2017 roku o 7 mniej, a w 2018 roku ich liczba wzrosła o 3 osoby.

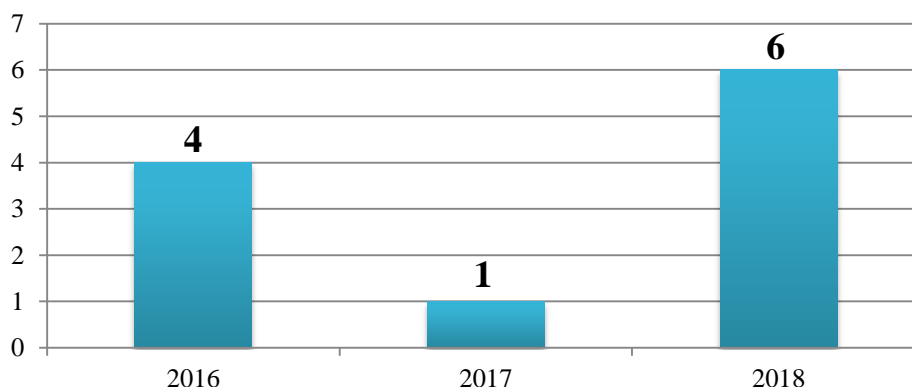
Wykres 2. Liczba osób w stosunku do których MGKRPA podjęła czynności zmierzające do orzeczenia o zastosowaniu wobec osoby uzależnionej od alkoholu obowiązku poddania się leczeniu w placówce leczenia uzależnienia.



Źródło: Sprawozdanie PARPA-G1, 2016-2018.

W 2018 roku Komisja wystąpiła do sądu z wnioskiem o zobowiązanie do podjęcia leczenia wobec 6 osób. W 2017 roku była to tylko jedna osoba, a w 2016 roku 4 osoby.

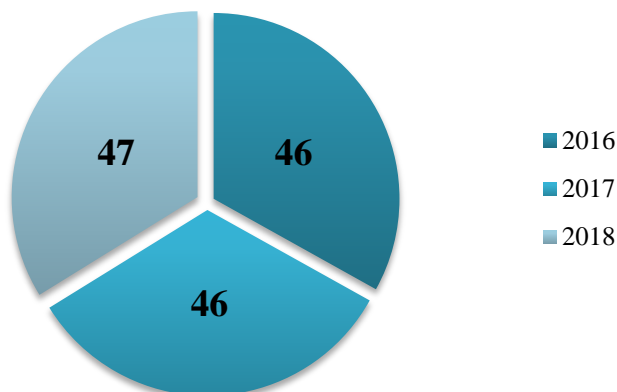
Wykres 3. Liczba osób w stosunku do których MGKRPA wystąpiła do sądu z wnioskiem o zobowiązanie do podjęcia leczenia odwykowego.



Źródło: Sprawozdanie PARPA-G1, 2016-2018.

Wzrosła również liczba rodzin, którym MGKRPA w ramach grup roboczych udzieliła pomocy. Zarówno w 2017 i 2016 roku pomocy udzielono 46 rodzinom, a w 2018 roku było to 47 rodzin.

Wykres 4. Liczba rodzin, z którymi MGKRPA w ramach grup roboczych udzieliła pomocy rodzinom.



Źródło: Sprawozdanie PARPA-G1, 2016-2018.

W 2018 roku na terenie Gminy Chorzele było 37 punktów sprzedaży alkoholu oraz wydano 3 jednorazowe zezwolenia – jedno dla przedsiębiorcy, który posiada zezwolenie, a dwa dla Ochotniczych Straż Pożarnych. W 2018 roku przeprowadzono dwie kontrole punktów sprzedaży, rok wcześniej była tylko jedna kontrola, a w 2016 roku nie było ich w ogóle.

Tabela 14. Lokalny rynek napojów alkoholowych w latach 2016-2018

| | 2016 | 2017 | 2018 |
|--|------|------|------|
| liczba punktów sprzedaży napojów alkoholowych w gminie | 38 | 36 | 37 |
| Liczba jednorazowych zezwoleń | 5 | 5 | 3 |
| liczba przeprowadzonych kontroli punktów sprzedaży napojów alkoholowych | 0 | 1 | 2 |
| liczba decyzji podjętych w sprawie cofnięcia zezwolenia na sprzedaż napojów alkoholowych | 0 | 0 | 0 |

Problem przemocy domowej w Gminie Chorzele

Opracowanie i realizacja planu pomocy oraz monitorowanie sytuacji rodzin to zadanie grup roboczych utworzonych przez Zespół Interdyscyplinarny. **Zespół Interdyscyplinarny ds. Przeciwdziałania Przemocy w Rodzinie w Chorzelach** został powołany Zarządzeniem Burmistrza Miasta i Gminy Chorzele w 2011 roku. Zespół tworzą przedstawiciele różnych instytucji zaangażowanych w walkę z problemem przemocy w rodzinie tj.: policji, szkół, prokuratury, kuratorzy sądowi, przedstawiciele Ośrodka Pomocy Społecznej, organizacje pozarządowe, przedstawiciele Miejsko-Gminnej Komisji Rozwiązywania Problemów

Alkoholowych oraz przedstawiciele służby zdrowia. Do zadań Zespołu Interdyscyplinarnego i Grup Roboczych należy:

- diagnozowanie problemu przemocy rodzinie;
- podejmowanie wszelkich działań w środowisku zagrożonym przemocą w celu przeciwdziałania temu zjawisku;
- inicjowanie interwencji w środowisku dotkniętym przemocą w rodzinie;
- rozpowszechnianie informacji o instytucjach, osobach i możliwościach udzielania pomocy w środowisku lokalnym;
- inicjowanie działań wobec osób, co do których istnieje podejrzenie stosowania przemocy w rodzinie;
- ocena i weryfikacja prowadzonych działań, omawianie bieżących problemów wymagających rozstrzygnięcia przez Zespół lub grupę roboczą.

Ośrodek Pomocy Społecznej w Chorzelach prowadzi obsługę logistyczno-techniczną Zespołu. Ze składu Zespołu Interdyscyplinarnego zostało wyłonionych 6 grup roboczych pracujących nad indywidualnymi przypadkami przemocy w rodzinie. W roku 2018 grupy robocze Zespołu Interdyscyplinarnego prowadziły łącznie 47 postępowań w zakresie procedury Niebieskiej Karty, wszczętych zostało 26 procedur Niebieskiej Karty, odbyły się łącznie 162 posiedzenia grup roboczych oraz 4 razy zwołano spotkania Zespołu Interdyscyplinarnego. W 2017 roku grupy robocze prowadziły łącznie 47 postępowań w zakresie procedury Niebieskiej Karty, wszczętych zostało 31 procedur Niebieskiej Karty, odbyło się łącznie 144 posiedzenia grup roboczych oraz 4 razy zwołano spotkania Zespołu Interdyscyplinarnego⁴³.

Według danych Miejsko-Gminnej Komisji Rozwiązywania Problemów Alkoholowych w 2018 roku ich członkowie kontaktowali się z 22 osobami, które doświadczyły przemocy w rodzinie oraz z 14 osobami, które były sprawcami przemocy. W 2017 roku liczba osób była większa – Komisja kontaktowała się z 28 osobami doznającymi przemocy oraz z 26 sprawcami przemocy. W 2016 roku liczba osób, która doświadczyła problemu przemocy wynosiła aż 50, a ich sprawców było 46.

⁴³ Sprawozdanie z realizacji zadań własnych i zleconych realizowanych przez Ośrodek Pomocy Społecznej w Chorzelach za 2017 i 2018 rok.

Tabela 15. Liczba osób doznających przemocy oraz ich sprawców.

| | 2016 | 2017 | 2018 |
|---------------------------------------|------|------|------|
| Liczba osób doznająca przemocy | 50 | 28 | 22 |
| Liczba sprawców przemocy | 46 | 26 | 14 |

Źródło: Sprawozdanie PARPA-G1, 2016-2018.

Bardzo istotne znaczenie w pracy z rodziną przeżywającą trudności w wypełnianiu funkcji opiekuńczo-wychowawczych, odgrywa włączenie do pracy z rodziną asystenta, który towarzyszy jej członkom, niemal na co dzień. Rodziny, do których trafić może asystent, często sprawują nieprawidłową opiekę nad dzieckiem, nieumiejętnie zapewniają dziecku bezpieczeństwo. Ośrodek Pomocy Społecznej w Chorzelach zatrudnia asystenta rodziny, który pracuje z 11 rodzinami. W roku 2018 Gmina Chorzele wzorem lat ubiegłych brała udział w konkursie „Program Asystent rodziny Koordynator Rodzinnej Pieczy Zastępczej na rok 2018” ogłoszonym przez Ministerstwo Pracy i Polityki Społecznej. Gmina otrzymała dotację w kwocie 17 065,00 zł na pokrycie kosztów wynagrodzenia dla asystenta rodziny. Wkład własny Gminy wyniósł 10 481,00 zł⁴⁴.

⁴⁴ Raport o stanie Gminy Chorzele za 2018 rok.

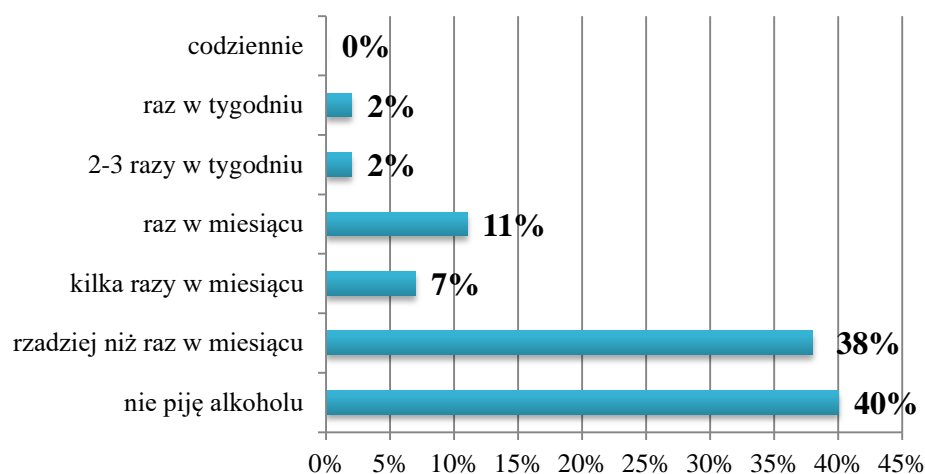
Problemy rodzin z Gminy Chorzele z perspektywy mieszkańców – wyniki badań ankietowych

Problem alkoholowy z perspektywy dorosłych mieszkańców

Pierwszym, diagnozowanym problemem społecznym w Chorzelach był problem alkoholowy. W niniejszym podrozdziale przedstawiono tę kwestię z punktu widzenia mieszkańców, a także podjęto próbę oszacowania skali zjawiska oraz sprawdzenia wiedzy ankietowanych dotyczącej zagrożeń wynikających z nadużywania alkoholu.

Część respondentów – 38% deklaruje picie alkoholu rzadziej niż raz w miesiącu. O picciu raz w miesiącu mówi 11% dorosłych badanych, a kilka razy w miesiącu 7%. Abstynencję zadeklarowało 40% mieszkańców.

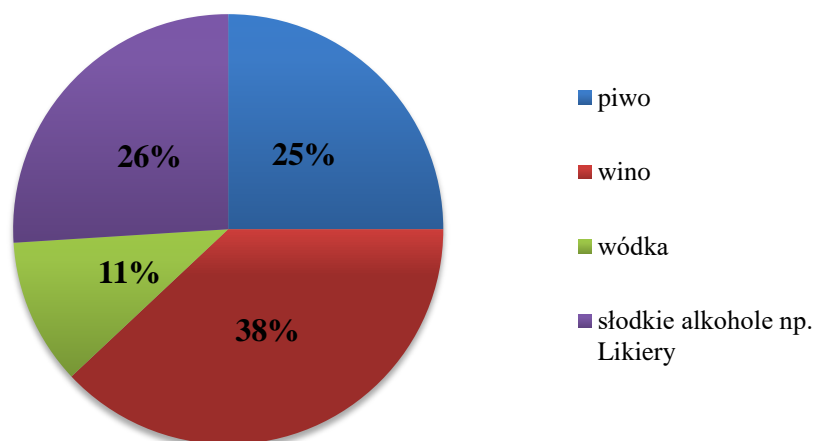
Wykres 5. Jak często pijesz alkohol?



Źródło: Diagnoza lokalnych problemów społecznych mieszkańców gminy Chorzele.

W następnym pytaniu mieszkańcy mieli odpowiedzieć na pytanie po jaki rodzaj napojów alkoholowych sięgają najczęściej. Większość ankietowanych wskazało na wino (38%). Nieco mniej popularna w wyborze dorosłych mieszkańców były słodkie alkohole np. likiery (26%) oraz piwo (25%). Po wódkę sięga 11% badanych.

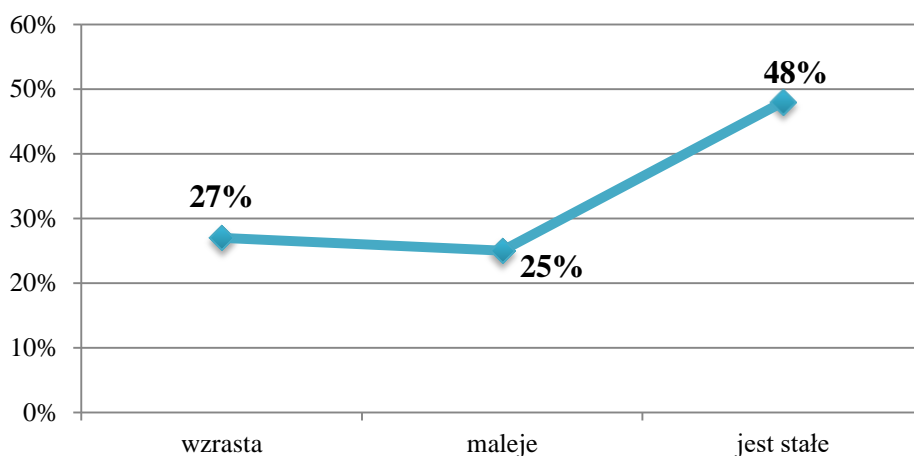
Wykres 6. Jaki rodzaj alkoholu spożywasz najczęściej?



Źródło: Diagnoza lokalnych problemów społecznych mieszkańców gminy Chorzele.

Według 27% mieszkańców spożycie alkoholu na przestrzeni kilku lat na terenie ich miejscowości wzrasta. 48% ankietowanych uważa, że picie przez mieszkańców jest na stałym poziomie, a 25% badanych twierdzi, iż ono maleje.

Wykres 7. Jak Twoim zdaniem zmieniło się spożycie alkoholu w Twoim środowisku na przestrzeni ostatnich 10 lat?



Źródło: Diagnoza lokalnych problemów społecznych mieszkańców gminy Chorzele.

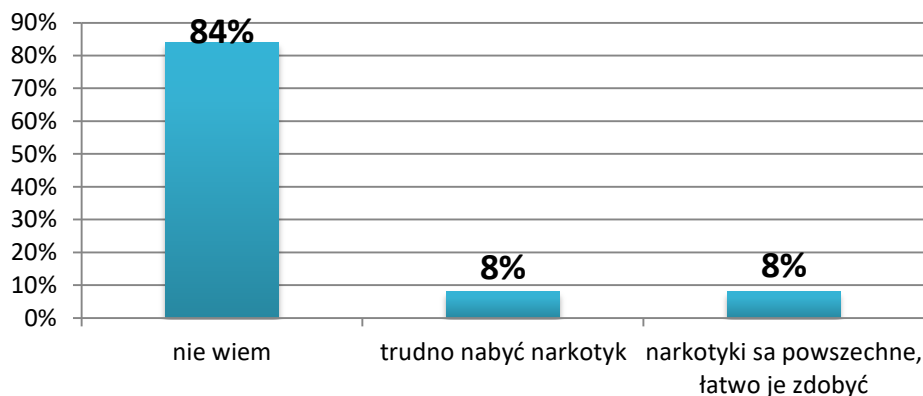
Problem narkotykowy z perspektywy dorosłych mieszkańców

W kolejnym bloku tematycznym poruszono problem używania narkotyków z perspektywy dorosłych mieszkańców. Celem było poznanie opinii respondentów związanych z używaniem substancji psychoaktywnych.

W zamierzeniu diagnozy problemu narkotykowego w Gminie, było sprawdzenie dostępności środków psychoaktywnych w społeczności lokalnej. W tym celu poproszono wszystkich badanych o ocenę możliwości pozyskania narkotyków na terenie ich miejscowości. Znaczny odsetek badanych nie ma wiedzy dotyczącej możliwości pozyskania

powyższych substancji (84%), a 8% jest zdania, że narkotyki są powszechne i łatwo je zdobyć. Kolejne 8% mieszkańców uważa, że na terenie Gminy narkotyki są trudno dostępne.

Wykres 8. Jak oceniasz dostępność narkotyków na terenie twojej miejscowości?



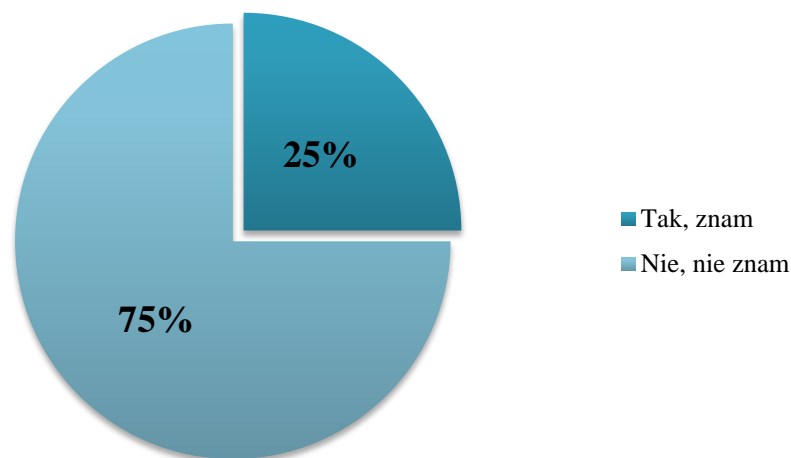
Źródło: Diagnoza lokalnych problemów społecznych mieszkańców gminy Chorzele.

Problem przemocowy z perspektywy dorosłych mieszkańców

Problem przemocowy to kolejne zagadnienie poruszane w niniejszej diagnozie. Ma ono na celu nie tylko oszacowanie liczby rodzin zagrożonych przemocą domową, ale także sprawdzenie czy mieszkańcy wiedzą, czym jest przemoc i jakie zachowania klasyfikuje się jako zachowania przemocowe.

Warto zwrócić uwagę, że co czwarty badany zna osobę w swoim otoczeniu, która doświadcza przemocy w domu. 75% ankietowanych nie zna takich osób.

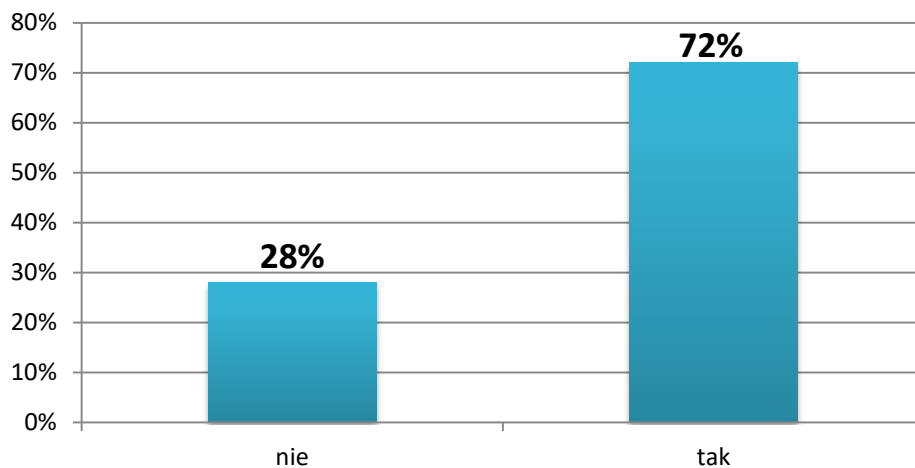
Wykres 9. Czy znasz osoby z Twojego otoczenia, które doznają przemocy fizycznej lub psychicznej ze strony swoich najbliższych?



Źródło: Diagnoza lokalnych problemów społecznych mieszkańców gminy Chorzele.

Zdaniem 28% badanych stosowanie kar fizycznych nie powinno być zakazane prawem, a pozytywną opinię o tym fakcie wyraziło 72% dorosłych mieszkańców.

Wykres 10. Czy stosowanie kar fizycznych powinno być zakazane prawem?



Źródło: Diagnoza lokalnych problemów społecznych mieszkańców gminy Chorzele.

Zasoby umożliwiające prowadzenie działalności na rzecz rodziny

Zasoby instytucjonalne:

Zasobami wspierającymi rodzinę i dziecko są instytucje i organizacje, które działają na terenie danej gminy, bądź obejmują zasięgiem działania jej mieszkańców. Oprócz podmiotów działających lokalnie, mieszkańcy mogą korzystać z instytucji ponadlokalnych, regionalnych, ogólnopolskich. W tabeli prezentowanej poniżej zamieszczono dane podmiotów, które działają na rzecz rodziny i dziecka w Gminie Chorzele.

Tabela 16. Podmioty wspierające rodziny i dzieci z Gminy Chorzele

| Lp. | NAZWA PODMIOTU | ADRES PODMIOTU |
|-----|---|---------------------------------------|
| 1. | Urząd Miasta i Gminy Chorzele | ul. Komosińskiego 1, 06-330 Chorzele |
| 2. | Ośrodek Pomocy Społecznej w Chorzelach | Punkt Konsultacyjny ds. Uzależnień |
| | | Zespół Interdyscyplinarny |
| | | ul. Komosińskiego 1B, 06-330 Chorzele |
| 3. | Miejsko-Gminna Komisja Rozwiązywania Problemów Alkoholowych | ul. Komosińskiego 1, 06-330 Chorzele |
| 4. | NZOZ SALUS | ul. Grunwaldzka 50, 06-330 Chorzele |
| 5. | NZOZ MEDEUSZ | ul. Mostowa 15, 06-330 Chorzele |
| 6. | Poradnia Psychologiczno-Pedagogiczna w Przasnyszu | ul. Joselewicza 6, 06-300 Przasnysz |
| 7. | Dom Pomocy Społecznej w Ostrołęce | ul. Rolna 27, 07-410 Ostrołęka |
| 8. | DPS Zgromadzenia Sióstr Miłosierdzia Św. Wincentego a Paulo | ul. Świerczewo 9, 06-300 Przasnysz |
| 9. | DPS w Obrytem | 07-215 Obryte |
| 10. | Policja | Posterunek Policji |
| | | Komenda Powiatowa Policji |
| | | ul. Padlewskiego 12, 06-330 Chorzele |
| | | ul. Świerkowa 5, 06-300 Przasnysz |
| 11. | Specjalny Ośrodek Szkolno-Wychowawczy | ul. Leszno 61, 06-300 Przasnysz |
| 12. | Sąd Rejonowy w Przasnyszu | ul. Świerkowa 7, 06-300 Przasnysz |
| 13. | Zespół Kuratorskiej Służby Sądowej | |
| 14. | Kluby Sportowe | „Orzyc” 1946 |
| | | UKS „Aura” |
| | | UKS „Orlęta” |
| | | ul. Ogrodowa 2, 06-330 Chorzele |
| | | ul. Szkolna 4b, 06-330 Chorzele |
| | | Zaręby 55, 06-333 Zaręby |
| 15. | Mazowieckie Centrum Sportów Zimowych | ul. Szkolna 4, Chorzele |
| 16. | Miejsko-Gminna Biblioteka Publiczna w Chorzelach | ul. Ogrodowa 7, 06-330 Chorzele |
| 17. | Filia Biblioteczna dla dzieci | Chorzele |
| 18. | Filia Biblioteczna | Zaręby |

Program Wspierania Rodziny dla Gminy Chorzele na lata 2020-2022

| | | |
|-----|---|--|
| 19. | Filia Biblioteczna | Krukowo |
| 20. | Filia Biblioteczna | Duczymin |
| 21. | Mazowieckie Centrum Pomocy Bliźniemu „MONAR-MARKOT” | Turowo 2, 06-415 Turowo |
| 22. | Centrum Pomocy Bliźniemu „MONAR-MARKOT” | Bełchatów |
| 23. | Fundacja „Dary Losu” | ul. Kolejowa 12, 06-440 Gąsocin |
| 24. | Fundacja „Iskierka” | ul. Żabia 3, 06-330 Chorzele |
| 25. | Powiatowe Centrum Pomocy Rodzinie | ul. Św. St. Kostki 5, 06-300 Przasnysz |
| 26. | Powiatowy Zespół ds. Orzekania o Niepełnosprawności | ul. Sadowa 9, 06-300 Przasnysz |
| 27. | Powiatowy Urząd Pracy | ul. Joselewicza 6, 06-300 Przasnysz |

Można wyróżnić również podmioty będące pomocne w rozwiązywaniu problemów dotyczących przemocy, szczególnie w zakresie prowadzenia działalności profilaktycznej, takie jak:

- instytucje kultury, sportu i rekreacji,
- instytucje kościelne,
- lokalne organizacje pozarządowe.

Zasoby ludzkie:

Gmina w zakresie realizacji Programu Wspierania Rodziny dysponuje osobami zawodowo zajmującymi się wsparciem rodziny, do których należą m.in.:

- terapeuci i instruktorzy terapii uzależnień,
- psychologowie i pedagodzy,
- funkcjonariusze Policji,
- kuratorzy społeczni oraz zawodowi,
- pracownicy socjalni,
- prawnicy,
- członkowie Miejsko-Gminnej Komisji Rozwiązywania Problemów Alkoholowych,
- członkowie Zespołu Interdyscyplinarnego i Grup Roboczych.

Analiza SWOT

Jedną z najbardziej powszechnie stosowanych metod i technik służących budowaniu strategii jest analiza SWOT. Analiza SWOT polega na zbadaniu silnych i słabych podmiotów działających w sferze polityki społecznej, a następnie ich konfrontacji z szansami i zagrożeniami tkwiącymi w jej bliższym i dalszym otoczeniu. Pozwala oszacować możliwości i potencjał, jakim dysponuje dany podmiot.

Grupy czynników w metodzie SWOT są definiowane w następujący sposób:

Mocne strony (wewnętrzne czynniki pozytywne) to przede wszystkim to, co wyróżnia na tle innych. Są to te dziedziny działalności, które tworzą potencjał i pozytywny wizerunek instytucji.

Słabe strony (wewnętrzne czynniki negatywne) to te aspekty funkcjonowania, które ograniczają sprawność i mogą blokować rozwój instytucji.

Szanse (zewnętrzne czynniki pozytywne) to wszystkie wydarzenia i procesy w otoczeniu, które tworzą sprzyjające dla instytucji sytuacje. Są to takie kierunki działalności, które mogą przynieść w przyszłości pozytywne, rozwojowe społecznie efekty.

Zagrożenia (zewnętrzne czynniki negatywne) to zbiór możliwych sytuacji i procesów, które mogą tworzyć niekorzystne dla instytucji warunki rozwoju w jego otoczeniu. Zagrożenia są postrzegane jako bariery, utrudnienia i możliwe niebezpieczeństwa dla zakładanych procesów.

| MOCNE STRONY | SŁABE STRONY |
|--|---|
| <ul style="list-style-type: none">→ Dostęp do poradnictwa specjalistycznego dla rodzin wymagających tej formy wsparcia→ W Gminie zatrudniony jest asystent rodziny.→ Funkcjonowanie Punktu Konsultacyjnego ds. uzależnień.→ Na terenie Gminy funkcjonują 2 świetlice socjoterapeutyczne.→ Rozwinięta oferta edukacyjna Gminy, w tym szkoły, przedszkole, żłobek i klub dziecięcy.→ Zajęcia pozalekcyjne dla dzieci i młodzieży.→ Rozwinięta infrastruktura sportowa, w tym kryta pływalnia, hala sportowa, Boiska „Orlik”. | <ul style="list-style-type: none">→ Wzrost liczby osób starszych.→ Zmniejszająca się liczba mieszkańców.→ Pogłębiające się zjawisko starzenia się społeczeństwa.→ Ujemny przyrost naturalny.→ Ujemne saldo migracji.→ Brak placówek dla samotnych matek z dziećmi będących ofiarami przemocy w rodzinie.→ Wyczuwana bezradność i roszczeniowość, uzależnienie od pomocy instytucjonalnej (głównie finansowej) i brak współpracy ze strony rodzin w zakresie rozwiązywania |

Program Wspierania Rodziny dla Gminy Chorzele na lata 2020-2022

| | |
|---|--|
| <ul style="list-style-type: none"> → Rozwinięta działalność Ośrodka Upowszechniania Kultury i Miejsko-Gminnej Biblioteki Publicznej. → Działalność organizacji pozarządowych zajmujących się problemami rodzin. → Prowadzenie poradnictwa i podejmowanie interwencji w zakresie przeciwdziałania przemocy w rodzinie. → Funkcjonowanie w Gminie Zespołu Interdyscyplinarnego i Miejsko-Gminnej Komisji Rozwiązywania Problemów Alkoholowych. → Zmniejszające się zjawisko przemocy w rodzinie. → Zapewnienie rodzinom z Gminy dotkniętym problemami uzależnień dostępu do pomocy psychospołecznej i prawnej. → Kierowanie osób uzależnionych na leczenie odwykowe. → Prowadzenie w Gminie grup wsparcia dla osób uzależnionych i współuzależnionych (grupa AA, grupa wsparcia). → Prowadzenie przez placówki oświatowe działań profilaktycznych i edukacyjnych w zakresie uzależnień wśród uczniów. → Realizowanie w placówkach oświatowych na terenie Gminy programów profilaktyczno-edukacyjnych. → Podejmowanie działań mających na celu pozyskiwanie środków finansowych na pomoc społeczną z funduszy zewnętrznych. → Kontrole punktów sprzedaży alkoholu w Gminie w 2018 roku. → Maleje liczb osób doznających przemocy oraz jej sprawców. | <p>problemów.</p> <ul style="list-style-type: none"> → Brak pozytywnych wzorców osobowych w rodzinach dysfunkcyjnych. → Brak bazy lokalowej do leczenia odwykowego. → Brak miejsc pobytu dla ofiar przemocy. → Brak domów dziennego pobytu dla osób starszych i niepełnosprawnych. → Wzrasta liczba osób uzależnionych od alkoholu, z którym MGKRPA prowadziła rozmowy. → Wzrosła liczba osób wobec których MGKRPA wystąpiła do sądu z wnioskiem o zobowiązanie do podjęcia leczenia odwykowego. |
| SZANSE | ZAGROŻENIA |
| <ul style="list-style-type: none"> → Wzrost świadomości i wiedzy na temat wypełniania funkcji opiekuńczo-wychowawczej przez rodziców. → Podnoszenie kwalifikacji zawodowych pracowników instytucji pomocowych. → Aktywizacja osób długotrwale bezrobotnych. → Wzrasta zapotrzebowanie na wsparcie asystenta rodziny. → Niewzrastająca liczba osób dotkniętych przemocą w rodzinie, wymagających | <ul style="list-style-type: none"> → Niestabilność prawa dotyczącego polityki społecznej, niespójność, częste zmiany i trudności w ich interpretacji. → Zanik więzi i wartości rodzinnych. → Uzależnienie członków rodziny od alkoholu. → Bezradność w sprawach opiekuńczo-wychowawczych rodzin. → Obniżający się wiek inicjacji alkoholowej i narkotykowej uczniów. → Występujący problem przemocy domowej i |

| | |
|--|---|
| <p>umieszczenia w ośrodkach wsparcia.</p> <ul style="list-style-type: none">→ Pogram rządowy „500 +” oraz Karta Dużej Rodziny znacząco wpływają na poprawę warunków materialnych rodzin najuboższych.→ Rozwój oferty skierowanej do seniorów.→ Prowadzenie działań profilaktycznych dla uczniów, nauczycieli i rodziców.→ Zwiększająca się świadomość dzieci i młodzieży na temat zagrożeń uzależnieniami.→ Dostęp mieszkańców do informacji na temat możliwych form pomocy w przypadku problemów uzależnień i przemocy. | <p>rówieśniczej.</p> <ul style="list-style-type: none">→ Starzejące się społeczeństwo.→ Ryzyko wzrostu liczby osób wymagających opieki i pielęgnacji związane z procesami demograficznymi.→ Zagrożenie wykluczeniem społecznym osób długotrwale bezrobotnych.→ Narastanie zjawiska „dziedziczenia bezrobocia” i wyuczonej bezradności. |
|--|---|

Cele i zadania Gminnego Programu Wspierania Rodziny na lata 2020-2022

Celem głównym Programu jest rozwijanie systemu wsparcia dla rodzin sprzyjającego prawidłowemu funkcjonowaniu rodziny, ze szczególnym uwzględnieniem potrzeb rodzin przejawiających trudności w realizacji funkcji opiekuńczo-wychowawczych.

CELE OPERACYJNE

- Wsparcie rodzin z dziećmi w pełnieniu funkcji opiekuńczo-wychowawczych.
- Zapewnienie bezpieczeństwa rodzinom – przeciwdziałanie marginalizacji i degradacji funkcji rodziny.
- Wsparcie rodzin znajdujących się w sytuacji kryzysowej.
- Wsparcie kadry zajmującej się pomocą na rzecz rodziny.
- Wsparcie w opiece nad dzieckiem i młodzieżą jako profilaktyka zdrowotna na rzecz poprawy jakości życia.
- Objęcie opieką dziecka poza rodziną biologiczną.

Cel operacyjny nr 1 Wsparcie rodzin z dziećmi w pełnieniu funkcji opiekuńczo-wychowawczych.

| Lp. | Działania | Realizatorzy | Wskaźniki |
|------------|--|--|---|
| 1.1 | Zapewnienie miejsc dla dzieci i młodzieży w żłobkach i przedszkolach. | → Samorząd gminny i powiatowy. → Stanowisko ds. Oświaty. | → Liczba miejsc w placówkach. → Liczba dzieci w placówkach. |
| 1.2 | Organizowanie festynów, inicjatyw sportowo-rekreacyjnych, pikników rodzinnych, imprez okolicznościowych. | → Ośrodek Pomocy Społecznej w Chorzelach. → Ośrodek Upowszechniania Kultury w Chorzelach. → Stanowisko ds. Promocji i Kultury. | → Liczba zorganizowanych przedsięwzięć. → Liczba rodzin uczestniczących w inicjatywie. |
| 1.3 | Promowane i wspieranie działań na rzecz wyrównywania szans edukacyjnych dzieci i młodzieży. | → Stanowisko ds. Promocji i Kultury. → Stanowisko ds. Oświaty. → Placówki oświatowe. | → Liczba zrealizowanych form wsparcia. → Liczba dzieci i młodzieży objętych wsparciem. |
| 1.4 | Organizowanie oraz współfinansowanie wycieczek letniego i zimowego dla dzieci i młodzieży. | → Gmina Chorzele. → Stanowisko ds. Oświaty. → Ośrodek Upowszechniania Kultury w Chorzelach. → Organizacje pozarządowe. | → Liczba zorganizowanych form wycieczek. → Liczba dzieci korzystających z wycieczek. |

Program Wspierania Rodziny dla Gminy Chorzele na lata 2020-2022

| | | | |
|-------------|---|--|--|
| 1.5 | Organizacja wypoczynku letniego i zimowego z programem profilaktycznym (alkohol, substancje psychoaktywne, przemoc) dla dzieci młodzieży z terenu Miasta. | <ul style="list-style-type: none"> → Miejsko-Gminna Komisja Rozwiązywania Problemów Alkoholowych w Chorzelach. → Organizacje pozarządowe. → Gmina Chorzele. | → Liczba dzieci korzystających z wypoczynku. |
| 1.6 | Rozwój oferty ogólnodostępnych zajęć pozalekcyjnych i pozaszkolnych dla dzieci i młodzieży. | <ul style="list-style-type: none"> → Stanowisko ds. Promocji i Kultury. → Stanowisko ds. Oświaty. → Ośrodek Upowszechniania Kultury w Chorzelach. → Miejsko-Gminna Biblioteka Publiczna. | → Liczba dzieci korzystających z zajęć pozalekcyjnych i pozaszkolnych. |
| 1.7 | Organizacja warsztatów, konkursów tematycznych, przeglądów artystycznych, zajęć tematycznych. | <ul style="list-style-type: none"> → Stanowisko ds. Promocji i Kultury. → Ośrodek Upowszechniania Kultury w Chorzelach. → Stanowisko ds. Oświaty. → Miejsko-Gminna Biblioteka Publiczna. → Poradnia Psychologiczno-Pedagogiczna w Przasnyszu. | <ul style="list-style-type: none"> → Liczba zorganizowanych przedsięwzięć. → Liczba uczestników. |
| 1.8 | Prowadzenie placówek wsparcia dziennego, obejmujących dzieci wychowaniem i opieką. | → Gmina Chorzele. | <ul style="list-style-type: none"> → Liczba działających placówek. → Liczba dzieci objętych wsparciem. |
| 1.9 | Promowanie działań na rzecz rodzin, realizacja rządowego programu dla rodzin wielodzietnych „Karta Dużej Rodziny”. | → Gmina Chorzele. | → Ilość złożonych wniosków. |
| 1.10 | Organizowane warsztatów dla rodzin. | <ul style="list-style-type: none"> → Ośrodek Pomocy Społecznej w Chorzelach. → Sąd Rejonowy. → Stanowisko ds. Promocji i Kultury. → Stanowisko ds. Oświaty. → Placówki oświatowe. → Poradnia Psychologiczno-Pedagogiczna w Przasnyszu. | <ul style="list-style-type: none"> → Liczba uczestników. → Liczba zorganizowanych warsztatów. |

| Cel operacyjny nr 2 | | | |
|--|---|--|--|
| Zapewnienie bezpieczeństwa rodzinom – przeciwdziałanie marginalizacji i degradacji funkcji rodziny. | | | |
| Lp. | Działania | Realizatorzy | Wskaźniki |
| 2.1 | Udzielanie rodzinom z dziećmi będącym w trudnej sytuacji życiowej pomocy w formie świadczeń rodzinnych i alimentacyjnych. | → Ośrodek Pomocy Społecznej w Chorzelach. | → Liczba wypłaconych świadczeń. |
| 2.2 | Zapewnienie dzieciom i młodzieży pomocy w formie gorącego posiłku. | → Ośrodek Pomocy Społecznej w Chorzelach. | → Liczba dzieci objętych dożywianiem. → Liczba placówek. |
| 2.3 | Udzielanie dzieciom i młodzieży stypendium o charakterze socjalnym oraz naukowym. | → Gmina Chorzele → Placówki oświatowe. | → Liczba osób objętych wsparciem. → Ilość stypendiów dla dzieci uzdolnionych. |
| 2.4 | Udzielanie świadczeń w ramach programu „Rodzina 500+”. | → Ośrodek Pomocy Społecznej w Chorzelach. | → Przeciętna liczba osób objętych wsparciem w roku. |
| 2.5 | Pomoc w zaopatrzeniu dzieci i młodzieży w podręczniki i artykuły szkolne – program „Dobry start”. | → Ośrodek Pomocy Społecznej w Chorzelach. | → Liczba osób objętych wsparciem. |
| 2.6 | Świadczenia z pomocy finansowej i rzeczowej rodzinom znajdującym się w trudnej sytuacji materialnej. | → Ośrodek Pomocy Społecznej w Chorzelach. | → Liczba rodzin z dziećmi objętych wsparciem. |
| 2.7 | Zapewnienie poradnictwa rodzinnego: psychologicznego, pedagogicznego, w zakresie uzależnień, terapii indywidualnej, terapii grupowej, terapii rodzinnej dla rodzin przeżywających trudności opiekuńczo-wychowawcze. | → Ośrodek Pomocy Społecznej w Chorzelach. → Poradnia Psychologiczno-Pedagogiczna w Przasnyszu. → Punkt Konsultacyjny. → Powiatowe Centrum Pomocy Rodzinie w Przasnyszu. | → Liczba osób korzystających z poradnictwa. → Liczba udzielonych porad. → Liczba podmiotów udzielających wsparcia. |
| 2.8 | Pomoc w formie usług opiekuńczych i specjalistycznych usług | → Ośrodek Pomocy Społecznej w Chorzelach. | → Liczba rodzin z dziećmi objętych wsparciem. |

Program Wspierania Rodziny dla Gminy Chorzele na lata 2020-2022

| | | | |
|-------------|---|--|---|
| | opiekuńczych dla rodzin z dziećmi. | | |
| 2.9 | Rozwijanie działań wspierających skierowanych do rodziców biologicznych dzieci i młodzieży umieszczonych w pieczy zastępczej, mających na celu powrót dzieci pod opiekę rodziców, budowanie więzi pomiędzy dziećmi i rodzicami. | <ul style="list-style-type: none"> → Ośrodek Pomocy Społecznej w Chorzelach. → Poradnia Psychologiczno-Pedagogiczna w Przasnyszu. → Powiatowe Centrum Pomocy Rodzinie w Przasnyszu. | <ul style="list-style-type: none"> → Liczba rodziców biologicznych korzystających ze wsparcia asystenta rodziny. → Liczba dzieci powracających do rodziny biologicznej. |
| 2.10 | Udzielanie wsparcia kobietom w ciąży w ramach ustawy „Za życiem”. | <ul style="list-style-type: none"> → Ośrodek Pomocy Społecznej w Chorzelach. → Poradnia Psychologiczno-Pedagogiczna w Przasnyszu. | <ul style="list-style-type: none"> → Liczba kobiet w ciąży korzystających z pomocy. → Liczba asystentów rodziny zaangażowanych w pomoc. |

Cel operacyjny nr 3

Wsparcie rodzin znajdujących się w sytuacji kryzysowej.

| Lp. | Działania | Realizatorzy | Wskaźniki |
|------------|---|---|---|
| 3.1 | Zapewnienie rodzinom przeżywającym trudności opiekuńczo-wychowawcze pomocy asystenta rodziny. | → Ośrodek Pomocy Społecznej w Chorzelach. | <ul style="list-style-type: none"> → Liczba rodzin z dziećmi objętych wsparciem asystenta. → Liczba asystentów rodziny. → Liczba ustanowionych rodzin wspierających. |
| 3.2 | Świadczenie pracy socjalnej rodzinom. | → Ośrodek Pomocy Społecznej w Chorzelach. | → Liczba rodzin z dziećmi objętych wsparciem. |
| 3.3 | Analiza sytuacji rodzin zagrożonych kryzysem. | → Ośrodek Pomocy Społecznej w Chorzelach. | <ul style="list-style-type: none"> → Liczba wpływających Niebieskich Kart. → Liczba grup roboczych. → Liczba rodzin objętych procedurą Niebieskie Karty. |
| 3.4 | Monitorowanie sytuacji rodzin przeżywających trudności opiekuńczo-wychowawcze. | → Ośrodek Pomocy Społecznej w Chorzelach. | <ul style="list-style-type: none"> → Liczba monitorowanych rodzin. → Liczba zdiagnozowanych rodzin z problemem opiekuńczo – wychowawczym. → Liczba dzieci umieszczonych w pieczy zastępczej. |
| 3.5 | Motywowanie do podjęcia leczenia przez | → Miejsko-Gminna Komisja Rozwiązywania Problemów Alkoholowych w Chorzelach. | → Ilość przeprowadzonych rozmów z osobami nadużywającymi alkoholu. |

osoby uzależnione.

Cel operacyjny nr 4

Wsparcie kadry zajmującej się pomocą na rzecz rodziny.

| Lp. | Działania | Realizatorzy | Wskaźniki |
|-----|---|---|--|
| 4.1 | Szkolenie kadry profesjonalnie pomagającej z instytucji i organizacji zajmujących się wsparciem rodziny. | → Ośrodek Pomocy Społecznej w Chorzelach. | → Liczba uczestników. → Liczba szkoleń. |
| 4.2 | Wsparcie osób profesjonalnie zajmujących się pomaganiem poprzez systematyczne podnoszenie kwalifikacji w zakresie pracy z rodziną oraz udział w superwizjach. | → Ośrodek Pomocy Społecznej w Chorzelach. | → Liczba superwizji. → Liczba uczestników. |
| 4.3 | Zwiększenie liczby etatów asystentów rodziny. | → Urząd Gminy. → Ośrodek Pomocy Społecznej w Chorzelach. | → Liczba nowozatrudnionych asystentów rodziny. |

Cel operacyjny nr 5

Wsparcie w opiece nad dzieckiem i młodzieżą jako profilaktyka zdrowotna na rzecz poprawy jakości życia.

| Lp. | Działania | Realizatorzy | Wskaźniki |
|-----|--|--|---|
| 5.1 | Realizacja programów prozdrowotnych. | → Stanowisko ds. Promocji i Kultury. → Placówki oświatowe. → Placówki ochrony zdrowia. | → Liczba uczestników objętych programem. → Liczba programów. |
| 5.2 | Organizacja przeglądu profilaktycznego w świetlicach środowiskowych. | → Placówki ochrony zdrowia. | → Liczba uczestników. |

Cel operacyjny nr 6

Objęcie opieką dziecka poza rodziną biologiczną.

| Lp. | Działania | Realizatorzy | Wskaźniki |
|-----|---|--|---|
| 6.1 | Monitorowanie i ocena sytuacji opiekuńczo-wychowawczej dziecka umieszczonego w pieczy zastępczej. | → Ośrodek Pomocy Społecznej w Chorzelach. | → Liczba dokonanych okresowych ocen sytuacji dziecka umieszczonego w pieczy zastępczej. |
| 6.2 | Organizowanie specjalistycznego poradnictwa w pieczy | → Ośrodek Pomocy Społecznej w Chorzelach. → Powiatowe Centrum Pomocy Rodzinie w Przasnyszu. | → Liczba udzielonych porad. |

Program Wspierania Rodziny dla Gminy Chorzele na lata 2020-2022

| | | | |
|-----|---|--|---|
| | zastępczej. | | |
| 6.3 | Organizowanie wsparcia merytorycznego i finansowego dla dzieci umieszczonych w rodzinnej pieczy zastępczej. | → Ośrodek Pomocy Społecznej w Chorzelach. | → Liczba świadczeń, wysokość poniesionych nakładów finansowych. |
| 6.4 | Finansowanie pobytu dzieci umieszczonych w instytucjonalnej pieczy zastępczej. | → Urząd Gminy. → Ośrodek Pomocy Społecznej w Chorzelach. → Powiatowe Centrum Pomocy Rodzinie w Przasnyszu. | → Wysokość poniesionych nakładów finansowych. |

Źródła finansowania

Zadania Programu Wspierania Rodziny na lata 2020-2022 dla Gminy Chorzele finansowane będą z następujących źródeł:

- środki finansowe z budżetu samorządu,
- środki finansowe z funduszy zewnętrznych, w tym rządowych, pozarządowych, programów celowych i funduszy unijnych.

Monitoring i ewaluacja programu

Monitoring realizacji Programu Wspierania Rodziny na lata 2020-2022 dla Gminy Chorzele będzie opierał się przede wszystkim na gromadzeniu i analizowaniu danych będących w posiadaniu Ośrodka Pomocy Społecznej, jako koordynatora Programu, i jednocześnie instytucji wiodącej przy jego realizacji. Dodatkowo pozyskiwane będą informacje od innych instytucji i podmiotów w zakresie wskazanym w Programie. Działania wyznaczone do realizacji będą obszarami podlegającymi monitorowaniu. Rezultatem monitoringu będą sprawozdania roczne przygotowywane przez Ośrodek Pomocy Społecznej w Chorzelach.

Ewaluacja Programu będzie przeprowadzona w formie ankiety po dwóch latach realizacji Programu oraz jego zakończeniu.

Realizatorzy

Realizatorami Programu Wspieranie Rodziny na lata 2020-2022 dla Gminy Chorzele są instytucje zawodowo zajmujące się wspieraniem i pomocą rodzinom. Ich współdziałanie oraz profesjonalne podejście do problemów występujących w rodzinie umożliwi stworzenie spójnej i wielowymiarowej podstawy do zapewnienia bezpieczeństwa dzieciom w środowisku rodzinnym.

Podsumowanie

Program Wspierania Rodziny na lata 2020-2022 dla Gminy Chorzele zakłada stworzenie warunków dla poprawy jakości życia rodzin, a szczególnie dzieci.

Wsparcie rodziny będzie miało charakter profilaktyczny, ochronny, a rodzinie w pierwszej kolejności zostaną stworzone możliwości samodzielnego zmierzenia się ze swoimi problemami. Niezbędne do tego jest systematyczne podnoszenie świadomości społecznej w zakresie przyczyn i skutków dysfunkcji oraz promowanie rodzinnego stylu życia. Powyższe działania zwiększają szansę rodziny na prawidłowe funkcjonowanie w środowisku oraz wykorzystanie własnej aktywności i wewnętrznego potencjału w celu zdobycia umiejętności.

Aby osiągnąć zmierzone cele w realizacji Programu powinny włączyć się aktywnie instytucje, placówki i organizacje, które w zakresie swoich działań mają wspierać dzieci i rodziny. Spodziewanym efektem realizacji Programu ma być polepszenie sytuacji dziecka i rodziny, zwiększenie poczucia bezpieczeństwa socjalnego, ograniczenie dysfunkcji społecznej, zminimalizowanie negatywnych zachowań oraz stworzenie skutecznego systemu wsparcia dla rodziny i dziecka.

Spis tabel i wykresów

Tabele:

| | |
|--|----|
| Tabela 1. Podziału zadań i kompetencji pomiędzy jednostki samorządu terytorialnego oraz organy administracji rządowej. | 9 |
| Tabela 2. Liczba ludności w Gminie Chorzele. | 14 |
| Tabela 3. Przyrost naturalny na przestrzeni 2015-2018 roku w Gminie Chorzele..... | 15 |
| Tabela 4. Urodzenia żywe na przestrzeni 2015-2018 roku w Gminie Chorzele..... | 15 |
| Tabela 5. Zgony na przestrzeni 2015-2018 roku w Gminie Chorzele..... | 16 |
| Tabela 6. Małżeństwa i rozwody w Gminie Chorzele na tle Polski i województwa mazowieckiego... 16 | |
| Tabela 7. Szacunkowa stopa bezrobocia rejestrowanego w Gminie Chorzele w latach 2014-2017 w porównaniu z województwem mazowieckim i skalą Polski. | 18 |
| Tabela 8. Struktura bezrobocia w porównaniu z gminami powiatu przasnyskiego. | 18 |
| Tabela 9. Powody udzielania pomocy rodzinom w 2017 i 2018 roku. | 27 |
| Tabela 10. Rodzaje świadczeń przyznawanych przez OPS w 2017 i 2018 roku. | 28 |
| Tabela 11. Zestawienie form pracy socjalnej wykonanej przez pracowników OPS w 2017 i 2018 roku. | 29 |
| Tabela 12. Zapewnienie posiłku przez Gminę Chorzele w 2017 i 2018 roku..... | 30 |
| Tabela 13. Świadczenia rodzinne przyznane w latach 2016-2018 w Gminie Chorzele..... | 32 |
| Tabela 14. Lokalny rynek napojów alkoholowych w latach 2016-2018..... | 36 |
| Tabela 15. Liczba osób doznających przemocy oraz ich sprawców. | 38 |
| Tabela 16. Podmioty wspierające rodziny i dzieci z Gminy Chorzele..... | 43 |

Wykresy:

| | |
|--|----|
| Wykres 1. Liczba osób uzależnionych od alkoholu, z którymi członkowie MGKRPA prowadzili rozmowy..... | 34 |
| Wykres 2. Liczba osób w stosunku do których MGKRPA podjęła czynności zmierzające do orzeczenia o zastosowaniu wobec osoby uzależnionej od alkoholu obowiązku poddania się leczeniu w placówce leczenia uzależnienia..... | 35 |
| Wykres 3. Liczba osób w stosunku do których MGKRPA wystąpiła do sądu z wnioskiem o zobowiązanie do podjęcia leczenia odwykowego. | 35 |
| Wykres 4. Liczba rodzin, z którymi MGKRPA w ramach grup roboczych udzieliła pomocy rodzinom. | 36 |
| Wykres 5. Jak często pijesz alkohol? | 39 |
| Wykres 6. Jaki rodzaj alkoholu spożywasz najczęściej?..... | 40 |
| Wykres 7. Jak Twoim zdaniem zmieniło się spożycie alkoholu w Twoim środowisku na przestrzeni ostatnich 10 lat?..... | 40 |
| Wykres 8. Jak oceniasz dostępność narkotyków na terenie twojej miejscowości?..... | 41 |
| Wykres 9. Czy znasz osoby z Twojego otoczenia, które doznają przemocy fizycznej lub psychicznej ze strony swoich najbliższych? | 41 |
| Wykres 10. Czy stosowanie kar fizycznych powinno być zakazane prawem? | 42 |