
**STRATEGIA ROZWOJU GMINY CHORZELE
NA LATA 2021-2028
- AKTUALIZACJA**



**GMINA CHORZELE
POWIAT PRZASNYSKI
WOJEWÓDZTWO MAZOWIECKIE**

ZAMAWIAJĄCY	GMINA CHORZELE
WYKONAWCA	WESTMOR CONSULTING

Opracowanie:

Westmor Consulting

Urszula Wódkowska

Biuro: ul. Królewiecka 27, 87-800 Włocławek

Siedziba: ul. 1 Maja 1A, 87-704 Bądkowo

Zespół autorów pod kierownictwem Karoliny Drzewieckiej – Kierownika Projektu:

Joanna Kaszubska – Konsultant

Mateusz Grzelak – Młodszy Analityk

Spis treści

WSTĘP	4
1. WNIOSKI Z DIAGNOZY	10
2. CELE STRATEGICZNE ROZWOJU W WYMIARZE SPOŁECZNYM, GOSPODARCZYM I PRZESTRZENNYM, KIERUNKI DZIAŁAŃ PODEJMOWANYCH DLA OSIĄGNIĘCIA CELÓW STRATEGICZNYCH I OCZEKIWANE REZULTATY PLANOWANYCH DZIAŁAŃ.....	20
3. MODEL STRUKTURY FUNKCJONALNO-PRZESTRZENNEJ GMINY	36
4. USTALENIA I REKOMENDACJE W ZAKRESIE KSZTAŁTOWANIA I PROWADZENIA POLITYKI PRZESTRZENNEJ W GMINIE	42
5. OBSZARY STRATEGICZNEJ INTERWENCJI OKREŚLONE W STRATEGII ROZWOJU WOJEWÓDZTWA WRAZ Z ZAKRESEM PLANOWANYCH DZIAŁAŃ.....	49
6. OBSZARY STRATEGICZNEJ INTERWENCJI KLUCZOWE DLA GMINY	51
7. SYSTEM REALIZACJI STRATEGII, W TYM WYTYCZNE DO SPORZĄDZANIA DOKUMENTÓW WYKONAWCZYCH	51
8. ŹRÓDŁA FINANSOWANIA STRATEGII ROZWOJU	55
SPIS TABEL I RYSUNKÓW	60

Wstęp

Strategia rozwoju jest planem osiągnięcia długofalowych zamierzeń, implikując przejście ze stanu istniejącego do pożądanego, wyrażonego w wizji rozwoju. Strategia rozwoju stanowi najważniejszy dokument przygotowywany przez samorząd gminny, który określa priorytety i cele rozwoju społeczno-gospodarczego danej jednostki.

Niniejszy dokument strategiczny stanowi również podstawę do opracowania i wdrażania projektów współfinansowanych m.in. ze środków zewnętrznych.

W ramach prac nad strategią rozwoju przeprowadzono diagnozę, której celem była analiza potencjału społeczno-gospodarczego Gminy Chorzele, uwzględniając przy tym przestrzenne uwarunkowania. Diagnoza jest punktem wyjścia do konstruowania kierunków działań, a następnie celów strategicznych i działań¹.

W oparciu o wnioski z przeprowadzonej analizy sytuacji społecznej, gospodarczej i przestrzennej gminy w Strategii Rozwoju przedstawiono plan działań do 2028 roku. Określone zostały następujące elementy: misja i wizja rozwoju, cele strategiczne i operacyjne oraz sposób realizacji i finansowania Strategii, ze wskazaniem podmiotów zaangażowanych w jej wdrażanie. Ponadto przedstawiono działania, które pozwolą osiągnąć zakładane długookresowe cele strategiczne.

UWARUNKOWANIA PROGRAMOWE

Strategia Rozwoju Gminy Chorzele na lata 2021-2028 stanowi dokument bazowy, który określa, jakie działania powinny być wdrażane, aby wspierać dalszy rozwój Gminy, przede wszystkim w sferze społecznej i gospodarczej, ale także wpływać na ożywienie sfery kulturalnej i turystycznej z uwzględnieniem zasad zrównoważonego rozwoju. Przy jej formułowaniu, pod uwagę wzięto założenia obowiązujących dokumentów strategicznych wyższego rzędu, tj.:

- Strategii na rzecz Odpowiedzialnego Rozwoju do roku 2020 (z perspektywą do 2030 r.),
- Krajowej Strategii Rozwoju Regionalnego 2030,
- Strategii Zrównoważonego Rozwoju Transportu do 2030 r.,
- Strategii Rozwoju Województwa Mazowieckiego do 2030 roku,
- Plan Gospodarowania Wodami w dorzeczu Wisły (II aktualizacja na lata 2022-2027),
- Plan Zarządzania Ryzykiem Powodziowym,
- Plan Przeciwdziałania Skutkom Suszy.

¹ Diagnoza sytuacji społecznej, gospodarczej i przestrzennej gminy z uwzględnieniem obszarów funkcjonalnych na potrzeby opracowania Strategii Rozwoju Gminy Chorzele na lata 2021-2028 stanowi odrębny raport. W niniejszej Strategii uwzględniono najważniejsze wnioski z diagnozy.

Poniżej dokonano opisu zgodności założeń strategicznych Gminy z dokumentami wyższego rzędu.

STRATEGIA NA RZECZ ODPOWIEDZIALNEGO ROZWOJU DO ROKU 2020 (Z PERSPEKTYWA DO 2030 R.)

Strategia została przyjęta uchwałą Nr 8 Rady Ministrów z dnia 14 lutego 2017 r. w sprawie przyjęcia Strategii na rzecz Odpowiedzialnego Rozwoju do roku 2020 (z perspektywą do 2030 r.) (M.P. 2017 poz. 260). Głównym celem Strategii jest tworzenie warunków dla wzrostu dochodów mieszkańców Polski przy jednoczesnym wzroście spójności w wymiarze społecznym, ekonomicznym, środowiskowym i terytorialnym.

W dokumencie określono następujące cele szczegółowe:

- cel szczegółowy I – trwały wzrost gospodarczy oparty coraz silniej o wiedzę, dane i doskonałość organizacyjną,
- cel szczegółowy II – rozwój społecznie wrażliwy i terytorialnie zrównoważony,
- cel szczegółowy III – skuteczne państwo i instytucje służące wzrostowi oraz włączeniu społecznemu i gospodarczemu.

Cele zakładane do realizacji przez Gminę wpisują się w cele i kierunki działań zawarte w Strategii na rzecz Odpowiedzialnego Rozwoju, głównie w cel szczegółowy III – Skuteczne państwo i instytucje służące wzrostowi oraz włączeniu społecznemu i gospodarczemu, kierunek interwencji – zwiększenie efektywności programowania rozwoju poprzez zintegrowanie planowania przestrzennego i społeczno-gospodarczego oraz zapewnienie realnej partycypacji społecznej, a także Cel szczegółowy II – Rozwój społecznie wrażliwy i terytorialnie zrównoważony, kierunki interwencji – aktywne gospodarczo i przyjazne mieszkańcom miasta, rozwój obszarów wiejskich i wzmocnienie sprawności administracyjnej samorządów terytorialnych oraz ich zdolności do współpracy z partnerami na rzecz rozwoju.

KRAJOWA STRATEGIA ROZWOJU REGIONALNEGO 2030

Jest to podstawowy dokument strategiczny polityki regionalnej państwa w perspektywie do 2030 r. i został przyjęty przez Radę Ministrów uchwałą nr 102 z dnia 17 września 2019 r. (M.P. 2019 poz. 1060). Krajowa Strategia Rozwoju Regionalnego 2030 rozwija postanowienia Strategii na rzecz Odpowiedzialnego Rozwoju do roku 2020 (z perspektywą do 2030 r.).

Głównym celem polityki regionalnej jest efektywne wykorzystanie endogenicznych potencjałów terytoriów i ich specjalizacji dla osiągnięcia zrównoważonego rozwoju kraju, co tworzyć będzie warunki do wzrostu dochodów mieszkańców Polski przy jednoczesnym osiągnięciu spójności w wymiarze społecznym, gospodarczym, środowiskowym i przestrzennym.

Powyższy cel realizowany jest poprzez trzy cele szczegółowe polityki regionalnej:

1. Zwiększenie spójności rozwoju kraju w wymiarze społecznym, gospodarczym, środowiskowym i przestrzennym.
2. Wzmacnianie regionalnych przewag konkurencyjnych.
3. Podniesienie jakości zarządzania i wdrażania polityk ukierunkowanych terytorialnie.

Założenia strategiczne Gminy zostały określone z uwzględnieniem postanowień Krajowej Strategii Rozwoju Regionalnego 2030.

STRATEGIA ZRÓWNOWAŻONEGO ROZWOJU TRANSPORTU DO 2030 ROKU

Strategia została przyjęta przez Radę Ministrów Uchwałą nr 105 z dnia 24 września 2019 r. (M.P. z 2019 r. poz. 1054).

Cel główny Strategii brzmi: Zwiększenie dostępności transportowej oraz poprawa bezpieczeństwa ruchu uczestników i efektywności sektora transportowego, przez tworzenie spójnego, zrównoważonego, innowacyjnego i przyjaznego użytkownikowi systemu transportowego w wymiarze krajowym, europejskim i globalnym. Zrealizowanie powyższego celu wymagać będzie osiągnięcia następujących kierunków interwencji:

- kierunek interwencji 1: budowa zintegrowanej, wzajemnie powiązanej sieci transportowej służącej konkurencyjnej gospodarce;
- kierunek interwencji 2: poprawa sposobu organizacji i zarządzania systemem transportowym;
- kierunek interwencji 3: zmiany w indywidualnej i zbiorowej mobilności;
- kierunek interwencji 4: poprawa bezpieczeństwa uczestników ruchu oraz przewożonych towarów;
- kierunek interwencji 5: ograniczanie negatywnego wpływu transportu na środowisko;
- kierunek interwencji 6: poprawa efektywności wykorzystania publicznych środków na przedsięwzięcia transportowe.

Założenia strategiczne Gminy, obejmujące wykorzystanie potencjału ze względu na położenie i dostępność komunikacyjną, a także dalsze prace w zakresie modernizacji i rozbudowy infrastruktury drogowej wpłyną na osiągnięcie celu głównego Strategii Zrównoważonego Rozwoju Transportu do 2030 r.

STRATEGIA ROZWOJU WOJEWÓDZTWA MAZOWIECKIEGO DO ROKU 2030

Dokument przyjęty został uchwałą nr 158/13 Sejmiku Województwa Mazowieckiego z dnia 28 października 2013 r. w sprawie *Strategii Rozwoju Województwa Mazowieckiego do 2030 roku*. Stanowi ona odpowiedź samorządu wojewódzkiego na zdiagnozowane problemy społeczno-

gospodarcze i przestrzenne regionu, wskazując cele rozwojowe, których realizacja zapewni eliminację problemów z powyższych obszarów.

Wizja Strategii brzmi: Mazowsze to region spójny terytorialnie, konkurencyjny, innowacyjny z wysokim wzrostem gospodarczym i bardzo dobrymi warunkami życia jego mieszkańców.

Celem głównym określonym w Strategii Rozwoju Województwa jest zmniejszenie dysproporcji rozwoju w województwie mazowieckim, wzrost znaczenia obszaru metropolitalnego Warszawy w Europie.

Aby osiągnąć powyższe założenia wyznaczono następujące obszary działań i cele rozwojowe:

— Przemysł i produkcja:

- Rozwój produkcji ukierunkowanej na eksport w przemyśle zaawansowanych i średniozaawansowanych technologii oraz w przemyśle i przetwórstwie rolno-spożywczym,

— Środowisko i energetyka:

- Zapewnienie gospodarce regionu zdywersyfikowanego zaopatrzenia w energię przy zrównoważonym gospodarowaniu zasobami środowiska,

— Gospodarka:

- Wzrost konkurencyjności regionu poprzez rozwój działalności gospodarczej oraz transfer i wykorzystanie nowych technologii,

— Przestrzeń i transport:

- Poprawa dostępności i spójności terytorialnej regionu oraz kształtowanie ładu przestrzennego,

— Społeczeństwo:

- Poprawa jakości życia oraz wykorzystanie kapitału ludzkiego i społecznego do tworzenia nowoczesnej gospodarki,

— Kultura i dziedzictwo:

- Wykorzystanie potencjału kultury i dziedzictwa kulturowego oraz walorów środowiska przyrodniczego dla rozwoju gospodarczego regionu i poprawy jakości życia.

Wyżej wymienione cele na szczeblu wojewódzkim są spójne z celami rozwojowymi określonymi przez Strategię Rozwoju Gminy Chorzele na lata 2021-2028. Realizacja ich założeń wpłynie na osiągnięcie zakładanych efektów na terenie gminy i województwa mazowieckiego.

PLAN GOSPODAROWANIA WODAMI W DORZECZU WISŁY (II AKTUALIZACJA NA LATA 2022-2027)

Plany gospodarowania wodami wskazują ustalone cele środowiskowe dla jednolitych części wód i obszarów chronionych. W ramach IIaPGW przeprowadzona została ocena stopnia osiągnięcia celów środowiskowych będąca podstawą do wskazania ostatecznych celów dla jednolitych części wód. W trakcie wyznaczania celów środowiskowych dla wód powierzchniowych na IV cykl planistyczny (2022-2027) bazowano na procedurze przyjętej w cyklu poprzednim 2016-2021 (aPGW). Analogicznie, cele środowiskowe ustalono w odniesieniu do wymagań dla stanu lub potencjału ekologicznego oraz stanu chemicznego.

Zgodnie z art. 4 ust. 1 RDW celem dla wód powierzchniowych jest:

- nie pogarszanie się stanu wód powierzchniowych oraz ochrona i przywrócenie dobrego stanu jcw;
- osiągnięcie, co najmniej dobrego stanu lub potencjału ekologicznego wód powierzchniowych;
- stopniowe eliminowanie, a w rezultacie zaprzestanie zrzutów do wód powierzchniowych substancji priorytetowych i niebezpiecznych, a także zapobieganie dopływowi zanieczyszczeń do wód podziemnych;
- odwrócenie każdej znaczącej i ciągłej tendencji wzrostu stężenia każdego zanieczyszczenia wynikającego z wpływu działalności człowieka w celu stopniowej redukcji zanieczyszczenia wód podziemnych;
- osiągnięcie zgodności ze wszystkimi normami i celami określonymi w ustawodawstwie wspólnotowym dla obszarów chronionych.

Zaplanowane działania w Strategii Rozwoju Gminy Chorzele nie wpłyną negatywnie na znajdujące się na tym obszarze jednolite części wód powierzchniowych. Dokument jest zgodny z założeniami

PLAN ZARZĄDZANIA RYZYKIEM POWODZIOWYM

Plan Zarządzania Ryzykiem Powodziowym ma za zadanie ograniczenie potencjalnych negatywnych skutków powodzi dla życia i zdrowia ludzi, środowiska, dziedzictwa kulturowego oraz działalności gospodarczej, poprzez realizację działań służących minimalizacji zidentyfikowanych zagrożeń.

Na terenie gminy obowiązuje Plan zarządzania ryzykiem powodziowym dla obszaru dorzecza Wisły, przyjęty Rozporządzeniem rady Ministrów z dnia 18 października 2016 r., opublikowany w dniu 15 listopada 2016 r. (Dz.U. poz. 1841). Obecnie trwają prace nad aktualizacją Planów zarządzania ryzykiem powodziowym.

W ramach PZRP określono 3 cele główne, którym odpowiada 13 celów szczegółowych:

1. Zahamowanie wzrostu ryzyka powodziowego:
 - utrzymanie oraz zwiększenie istniejącej zdolności retencyjnej zlewni w regionie wodnym,
 - wyeliminowanie lub unikanie wzrostu zagospodarowania na obszarach szczególnego zagrożenia powodzią,
 - określenie warunków możliwego zagospodarowania obszarów chronionych obwałowaniami,
 - unikanie wzrostu oraz określenie warunków zagospodarowania na obszarach o niskim (Q0,2%) prawdopodobieństwie wystąpienia powodzi,
2. Obniżenie istniejącego ryzyka powodziowego:
 - ograniczenie istniejącego zagrożenia powodziowego,
 - ograniczenie istniejącego zagospodarowania,
 - ograniczenie wrażliwości obiektów i społeczności na zagrożenie powodziowe,
3. poprawa systemu zarządzania ryzykiem powodziowym:
 - doskonalenie prognozowania i ostrzegania o zagrożeniach meteorologicznych i hydrologicznych,
 - doskonalenie skuteczności reagowania ludzi, firm i instytucji publicznych na powódź,
 - doskonalenie skuteczności odbudowy i powrotu do stanu sprzed powodzi,
 - wdrożenie i doskonalenie skuteczności analiz popowodziowych,
 - budowa instrumentów prawnych i finansowych zniechęcających lub skłaniających do określonych zachowań zwiększających bezpieczeństwo powodziowe,
 - budowa programów edukacyjnych poprawiających świadomość i wiedzę na temat źródeł zagrożenia i ryzyka powodziowego.

Cele szczegółowe doprecyzowane zostały również grupami działań, którym następnie nadano priorytet uzależniony od specyfiki problemów, jakie zidentyfikowano w regionie wodnym, pozwalający na wybór typu działań efektywnie obniżających ryzyko powodziowe.

Strategia Rozwoju jest zgodna z założeniami Planu Zarządzania Ryzykiem Powodziowym, a zaplanowane w niej działania nie wpływają negatywnie na zagrożenie powodzią występujące na tym terenie.

PLAN PRZECIWDZIAŁANIA SKUTKOM SUSZY

Plan Przeciwdziałania Skutkom Suszy przyjęty został rozporządzeniem Ministra Infrastruktury z dnia 15 lipca 2021 r. Główny cel to przeciwdziałanie skutkom suszy. Doprecyzowany jest on przez 4 cele szczegółowe:

- skuteczne zarządzanie zasobami wodnymi dla zwiększenia dostępnych zasobów wodnych,

- zwiększanie retencjonowania (magazynowania) wód,
- edukacja w zakresie suszy i koordynacja działań powiązanych z suszą,
- stworzenie mechanizmów realizacji i finansowania działań służących przeciwdziałaniu skutkom suszy.

Na terenie gminy Chorzele wg mapy zagrożenia suszą (1987-2018) (suma klas zagrożenia suszą rolnicza, hydrologiczną i hydrogeologiczną) opracowana w ramach ww. Planu na terenie gminy Chorzele przeważa klasa silnego zagrożenia suszą. W granicach gminy w Planie przewidziano realizację następujących działań:

- zwiększenie ilości i czasu retencji wód na gruntach rolnych,
- retencja i zagospodarowanie wód opadowych i roztopowych na terenach zurbanizowanych,
- realizacja przedsięwzięć zmierzających do zwiększania lub odtwarzania naturalnej retencji,
- budowa oraz przebudowa urządzeń melioracji wodnych dla zwiększania retencji glebowej
- wykorzystywanie wód z systemów drenarskich do nawożenia i nawadniania upraw polowych.

Strategia Rozwoju jest zgodna z założeniami Planu Przeciwdziałania Skutkom Suszy.

1. Wnioski z diagnozy

Zgodnie z art.10a ust.1 ustawy z dnia 6 grudnia 2006 r. o zasadach prowadzenia polityki rozwoju (Dz.U. 2021 poz. 1057) podmiot opracowujący projekt strategii rozwoju przygotowuje diagnozę sytuacji społecznej, gospodarczej i przestrzennej, z uwzględnieniem obszarów funkcjonalnych, w tym miejskich obszarów funkcjonalnych. W ramach przeprowadzonej diagnozy dokonano analizy sfery społecznej, gospodarczej i przestrzennej. Ponadto uwzględniono analizę zdolności inwestycyjnej Gminy i potencjału jakości życia, w tym wyniki badania ankietowego.

Kompleksowa diagnoza sytuacji społecznej, gospodarczej i przestrzennej Gminy na potrzeby opracowania niniejszej Strategii Rozwoju stanowi załącznik do Strategii.

POŁOŻENIE GEOGRAFICZNE I KOMUNIKACYJNE

Gmina Chorzele położona jest w północnej części województwa mazowieckiego, w powiecie przasnyskim, w odległości około 131 km od Warszawy, nad rzekami Orzyc i Omulew.

Według podziału fizycznogeograficznego Polski, obszar gminy Chorzele leży na terytorium jednego makroregionu tj. Niziny Północnomazowieckiej, w której obszarze odznaczają się mniejsze jednostki – mezoregiony: Równina Kurpiowska i Wzniesienia Mławskie.

Przez teren gminy Chorzele przebiega droga krajowa DK57 relacji Bartoszyce – Pułtusk, która stanowi główny szlak komunikacyjny na terenie gminy oraz przebiegają drogi wojewódzkie DW616 relacji Rembielin – Ciechanów i DW614 relacji Myszyniec – Chorzele. Ich uzupełnieniem są drogi powiatowe, gminne i wewnętrzne.

Przez teren Gminy przebiega również linia kolejowa nr 35 relacji Ostrołęka – Szczytno. Najbliższym portem lotniczym w stosunku do Gminy jest Port Lotniczy Olsztyn-Mazury.

ŚRODOWISKO PRZYRODNICZE

Gmina położona jest na obszarze Zielonych Płuc Polski (ZPP). Jest to teren rozciągający się na obszar pięciu województw: podlaskiego, warmińsko-mazurskiego, części województwa mazowieckiego, kujawsko-pomorskiego i pomorskiego, o łącznej powierzchni 63 233 km², co stanowi około 20,22% powierzchni kraju. Znajdują się tam szczególne i unikatowe tereny przyrodnicze, systemy ekologiczne oraz walory środowiskowe wyróżniające się na tle kraju i Europy.

Lesistość (wskaźnik pokrycia lasem określonej powierzchni) wyniósł 42,50%, co jest wartością znacznie wyższą od średniej wartości dla powiatu przasnyskiego (30,8%), województwa mazowieckiego (23,40%) i kraju (29,60%). Na obszarze Gminy znajdują się także formy ochrony przyrody w postaci Obszaru Natura 2000 Doliny Omulwi i Płodownicy PLB140005 oraz 44 pomniki przyrody.

Gmina Chorzele pod względem hydrograficznym należy do regionu wodnego środkowej Wisły wchodzącego w skład obszaru dorzecza Wisły. Główną rzeką przepływającą przez obszar gminy jest Orzyc, która jest prawostronnym dopływem Narwi III rzędu oraz stanowiąca północno-wschodnią granicę gminy rzeka Omulew. Na obszarze tym nie występują wody zaliczane do jezior głównych. Znajdują się tutaj za to mniejsze jeziora, zbiorniki, stawy oraz również mniejsze rzeczki, kanały i strumienie. W okolicach Zalewu, który umiejscowiony jest w południowo-wschodniej części miasta znajduje się zbiornik retencyjny.

Zlewnie jednolitych części wód powierzchniowych, które znajdują się na terenie gminy to: Przeździecka Struga, Lejkowska Struga, Kanał Długie, Ostracha, Płodownica od źródeł do dopływu spod Parciak, Zdziwówka, Struga Baranowska, Dzierząska, Kanał z Kolonii Chorzele, Dopływ z Krzynowłogi Wielkiej, Dopływ z bagna Szeroka Biel, Dopływ z Ieńniczówki Pruskołęka, Ulatówka, Omulew od Sawicy do ujścia z Płodownicą od dopł. spod Parciak, Orzyc od Tamki do Ulatówki, Orzyc od Ulatówki do ujścia z Węgierką od dopł. z Dzielin.

Według podziału Polski na 172 JCWPd, teren analizowanej jednostki leży na obszarze jednej jednolitej części wód podziemnych. Jest to JCWPd nr 50 (PLGW200050).

Najbliższy udokumentowany Główny Zbiornik Wód Podziemnych (GZWP) znajduje się w odległości ok. 15 km na zachód od obszaru gminy. Jest to Zbiornik Działdowo (Nr 214). Ponadto cały obszar gminy znajduje się w obszarze nieudokumentowanego zbiornika wód podziemnych, którym jest Subniecka warszawska (nr 215).

Na terenie gminy Chorzele występują obszary szczególnego zagrożenia powodzią dla zalewu wodą Q1% oraz dla zalewu wodą Q10% od rzeki Orzyc. Są to obszary o wysokim prawdopodobieństwie wystąpienia powodzi, czyli raz na 10 lat (obszary szczególnego zagrożenia powodzią), o średnim prawdopodobieństwie wystąpienia powodzi, czyli raz na 100 lat (obszary szczególnego zagrożenia powodzią). Znajduje się również na obszarze szczególnego zagrożenia powodzią, tj. obszarze między linią brzegu a wałem przeciwpowodziowym lub naturalnym wysokim brzegiem, w który wybudowano trasę wału oraz na obszarze obejmującym tereny narażone na zalanie w przypadku całkowitego zanieczyszczenia wału przeciwpowodziowego.

Zgodnie z informacjami zamieszczonymi w Studium Uwarunkowań i Kierunków Zagospodarowania Przestrzennego Miasta i Gminy w Chorzelach, obszar gminy w większości pokrywają gleby bielcowe i gleby rdzawe powstałe na piaskach gliniastych i żwirach piaszczystych. Występują tutaj również gleby płowe i gleby brunatne wylugowane powstałe na piaskach gliniastych, glinach lekkich i pyłach, jak również gleby glejowe i gleby torfowe powstałe na terenach podmokłych i bagiennych. Są to głównie gleby niskiej jakości, zaliczane do V i VI klasy bonitacyjnej, które stanowią około 60% wszystkich gleb na obszarze gminy. Miejscowo występują grunty IV klasy bonitacyjnej (gleby orne średnie), a udział gruntów III klasy bonitacyjnej (gleby orne średnio dobre) jest właściwie znikomy. Gleby wyższych klas bonitacyjnych zlokalizowane są praktycznie wyłącznie w zachodniej części gminy, w pobliżu miejscowości Bagienice Wielkie i Nowa Wieś.

PROCESY DEMOGRAFICZNE

Większość mieszkańców Gminy Chorzele stanowią osoby zamieszkujące na terenach wiejskich (69,23%). W latach 2015-2020 zanotowany został spadek liczebności populacji o 1,77%, z czego liczba mężczyzn zmalała o 2,10%, kobiet natomiast o 1,41%. Na obszarze miejskim w omawianym okresie liczba ludności wzrosła o 2,31%, jednakże na obszarze wiejskim zanotowała spadek o 3,47%.

Gmina Chorzele charakteryzuje się profilem demograficznym pasującym do opisu populacji starzejącej się, gdyż zmniejszeniu uległ odsetek osób w wieku przedprodukcyjnym (4,23%) oraz produkcyjnym (2,53%), zwiększeniu uległ natomiast odsetek osób w wieku poprodukcyjnym (4,22%).

Pod względem przyrostu naturalnego Gmina wykazuje tendencję spadkową. Podobna tendencja notowana jest pod względem migracji, gdzie Gmina rokrocznie odnotowuje ujemne saldo.

GOSPODARKA

Według danych GUS na terenie gminy Chorzele w 2020 r. zarejestrowanych było 567 podmiotów gospodarczych, z czego 536, tj. 94,53% funkcjonowało w sektorze prywatnym. Liczba podmiotów gospodarczych ogółem w latach 2015-2020 zwiększyła się o 43 (tj. 8,21%).

W gospodarce Gminy dominującymi pod względem liczby podmiotów są sektory handlu hurtowego i detalicznego, naprawy pojazdów samochodowych, wliczając motocykle oraz branża budowlana. W latach 2015-2020 największy wzrost liczby podmiotów gospodarczych odnotowało budownictwo (33,33%), największy spadek natomiast zanotowało rolnictwo, łowiectwo i rybactwo (25,81%).

Północno-wschodnia część miasta Chorzele objęta jest Przasnyską Strefą Gospodarczą jako Podstrefa Chorzele. Na jej terenie wyznaczone zostały dwa obszary inwestycyjne o powierzchniach odpowiednio 39,2164 ha i 12,5337 ha.

MIESZKALNICTWO

Mieszkalnictwo na terenie gminy Chorzele ulega systematycznemu rozwojowi. W badanym okresie (2015-2020) zauważyć można wzrost liczby mieszkań o 79, tj. 8,82%, izb o 427, tj. 3,74% i powierzchni użytkowej mieszkań o 10 965 m², czyli 4,72%.

Stan sanitarny zasobów mieszkaniowych Gminy Chorzele utrzymuje się na wysokim poziomie, o czym świadczy dostęp do podstawowych instalacji sanitarnych takich jak wodociągi czy ustęp splukiwany w ponad 80% mieszkań. Ponad ¾ mieszkań zaopatrzonych jest w łazienkę, a ponad połowa w instalacje centralnego ogrzewania.

Gmina posiada także przyjęty uchwałą nr 369/LIII/18 Rady Miejskiej w Chorzelach z dnia 25 maja 2018 roku Wieloletni program gospodarowania mieszkaniowym zasobem Gminy Chorzele na lata 2018-2022.

OŚWIATA

Na terenie gminy Chorzele funkcjonują 2 przedszkola (w tym jedno niepubliczne), 7 szkół podstawowych oraz powiatowy zespół szkół ponadpodstawowych. Nadzór pedagogiczny nad powyższymi placówkami oświatowymi sprawuje Kuratorium Oświaty w Warszawie.

Wszystkie jednostki oświatowe mają zapewnione bardzo dobre warunki lokalowe. Sale dydaktyczne są przestronne i odpowiednio doświetlone. Zapewniona jest również akustyka wymagana w pomieszczeniach przeznaczonych do celów dydaktycznych. Stan infrastruktury

oświatowej w gminie jest oceniany jako dobry i ulega ciągłej poprawie. Corocznie, w okresie wakacji letnich przeprowadzane są bieżące remonty i naprawy. Każda szkoła ma zapewnioną bogatą bazę dydaktyczną. Wszystkie szkoły zlokalizowane w Gminie Chorzele, mają dostęp do hali sportowej, boiska Orlik, stadionu sportowego i pływalni. Szkoły na terenie gminy Chorzele pełnią funkcję integracyjną dla dzieci i młodzieży, gdyż zgodnie z potrzebami i zainteresowaniami uczniów oraz w ramach posiadanych środków finansowych organizują takie zajęcia dodatkowe dla uczniów

W zakresie nauki języków obcych, uczniowie uczęszczają na zajęcia z języka angielskiego, rosyjskiego oraz niemieckiego.

KULTURA, TURYSTYKA, SPORT I REKREACJA

Zadania z zakresu kultury na terenie gminy Chorzele realizuje przede wszystkim Ośrodek Upowszechniania Kultury w Chorzelach oraz Miejsko-Gminna Biblioteka Publiczna w Chorzelach wraz z jej filiami.

Wszystkie placówki biblioteczne oferują wszechstronny dostęp do źródeł informacji zarówno w postaci literatury, jak i dostępnych internetowo oraz posiadają bogatą czytelnię wyposażoną w księgozbiór podręczny w postaci: słowników, encyklopedii, podręczników akademickich, literatury regionalnej oraz czasopism lokalnych. Placówki organizują również wiele wydarzeń kulturalnych i edukacyjnych oraz prowadzą kilka kół zainteresowań m.in. „Kurpiowskie Koło Bibliotek” czy „Amatorskie Koło Teatralne”.

Ponadto, na obszarze gminy w miejscowościach wiejskich znajdują się świetlice wiejskie lub miejsca spotkań w remizach OSP, które wykorzystywane są również w celach społeczno-kulturalnych.

OCHRONA ZDROWIA

Na obszarze gminy ochronę zdrowia zapewniają przede wszystkim:

- Niepubliczny Zakład Opieki Zdrowotnej „Salus” S.C.;
- Niepubliczny Zakład Opieki Zdrowotnej „Gajda-Med” w Zarębach;
- Zespół „W” na terenie miasta Chorzele. Placówka została uruchomiona w ramach realizacji Programu Zintegrowane Ratownictwo Medyczne. Uzasadnieniem dla jej utworzenia były znaczne odległości terenu gminy Chorzele od miasta powiatowego Przasnysza, w którym znajduje się Szpital Powiatowy funkcjonujący w strukturze Samodzielnego Publicznego Zespołu Zakładów Opieki Zdrowotnej w Przasnyszu;
- prywatne gabinety stomatologiczne.

Poza powyższymi na terenie gminy funkcjonują także apteki P.H.U.P. Synapsa Sp. z o.o., Apteka Centrum oraz Apteka przy NZOZ „Salus: S.C.

Najbliższa opieka szpitalna jest dostępna dla mieszkańców Gminy Chorzele poza terenem Gminy w Samodzielnym Publicznym Zespole Zakładów Opieki Zdrowotnej w Przasnyszu.

POMOC SPOŁECZNA

Opiekę społeczną dla mieszkańców gminy Chorzele zapewnia Ośrodek Pomocy Społecznej w Chorzelach. Mieszkańcy mogą korzystać ze wsparcia w formie pieniężnej, jak i niepieniężnej. Istotną funkcję sprawują pracownicy socjalni, którzy podejmując współpracę z rodziną, diagnozują ich sytuację oraz określają plan pomocy.

Ośrodek Pomocy Społecznej w Chorzelach na bieżąco prowadzi także monitoring sytuacji dzieci w rodzinach objętych pomocą. Zadanie to jest realizowane zarówno przez asystenta rodziny, jak i wszystkich pracowników socjalnych. Ośrodek Pomocy Społecznej zapewnia również obsługę Zespołu Interdyscyplinarnego ds. Przeciwdziałania Przemocy w Rodzinie. Na terenie gminy funkcjonuje także Miejsko-Gminna Komisja Rozwiązywania Problemów Alkoholowych w Chorzelach.

Dodatkowo, na obszarze gminy działa prywatny Dom Opieki Osób Starszych. Jest to placówka opieki dla osób starszych i niepełnosprawnych, pozbawiona barier architektonicznych, w której zapewniona jest całodobowa opieka.

BEZPIECZEŃSTWO PUBLICZNE

Na obszarze gminy funkcjonuje 13 jednostek Ochotniczej straży Pożarnej, których celem jest ochrona ludności, zakładów pracy, urządzeń użyteczności publicznej i dóbr kultury oraz ratowanie i udzielanie pomocy poszkodowanym w sytuacjach kryzysowych, a także pomoc przy wypadkach drogowych.

Obszar gminy Chorzele jest pod kontrolą Komisariatu Policji w Chorzelach. Zakładanymi celami dzielnicowymi na obszarze gminy są poprawa oznakowania posesji na terenach miejskim i wiejskich oraz wyeliminowanie wykroczeń społecznie uciążliwych, zjawiska wandalizmu oraz zwiększenie świadomości społecznej na temat konsekwencji związanych z nadużywaniem alkoholu.

Ponadto, od 2016 r. na obszarze gminy funkcjonuje monitoring. Urząd Miasta i Gminy w Chorzelach zatrudnia pracownika na pełen etat, który obsługuje monitoring. Dzięki temu policjanci mogą szybko podjąć interwencję w konkretnym miejscu.

INFRASTRUKTURA TECHNICZNA

Zgodnie z danymi GUS w 2020 r. długość czynnej sieci kanalizacyjnej na terenie gminy wyniosła 26,3 km. Liczba mieszkańców korzystających z sieci kanalizacyjnej w roku 2020 wyniosła 3 249 osób, co stanowiło 32,2% wszystkich mieszkańców gminy. Na obszarze tym funkcjonuje również aglomeracja ściekowa Chorzele (PLMZ025) powstała na mocy

rozporządzenia nr 84 Wojewody Mazowieckiego z dnia 12 sierpnia 2005 r. Na terenie, gdzie nie występuje zbiorcza sieć kanalizacyjna, podstawową infrastrukturą techniczną w zakresie gospodarki ściekowej stanowią przydomowe oczyszczalnie ścieków i zbiorniki bezodpływowe

Pod względem zaopatrzenia w infrastrukturę wodociągową sytuacja w gminie prezentuje się znacznie lepiej, gdyż 90,3% populacji gminy korzysta z sieci. Zgodnie z danymi GUS, na terenie gminy Chorzele w 2020 r. długość sieci wodociągowej wynosiła 294,8 km i na przestrzeni analizowanych lat (2015-2020) jej długość wzrosła o 2,9 km (0,99%).

Energia elektryczna zapewniana jest ze stacji GPZ 110/15 kV „Przasnysz” leżącej poza granicami Gminy oraz stacji GPZ „Chorzele” ulokowanej przy wschodniej granicy miasta.

Obecnie na terenie gminy funkcjonuje sieć gazowa, w związku z rozpoczętą w ostatnich latach gazyfikacją gminy. Według danych GUS długość czynnej sieci gazowej ogółem w 2020 r. wyniosła 14 700 m, z czego długość sieci przesyłowej wyniosła 7 881 m, a długość sieci rozdzielczej 6 819 m. Liczba osób korzystająca z infrastruktury sieciowej w 2020 r. wyniosła 94 osoby (3,0% wszystkich mieszkańców gminy). W kolejnych latach spodziewany jest wyraźny wzrost liczby ludności korzystającej z gazu sieciowego, co będzie następstwem kolejnych podłączeń.

Gmina pozbawiona jest centralnego systemu zaopatrywania mieszkańców w ciepło, dlatego też mieszkańcy w celach grzewczych, wykorzystują indywidualne kotłownie oraz systemy grzewcze. Jako surowce energetyczne najczęściej wykorzystywane są węgiel, gaz, olej opałowy, drewno oraz pelet.

ANALIZA ZDOLNOŚCI INWESTYCYJNEJ

W latach 2015-2020 dochody budżetowe Gminy Chorzele wzrosły o 83,31%, spadkowi o 8,45 punktów procentowych uległ jednak odsetek dochodów bieżących. W tym samym okresie wzrostowi o 107,13% uległy wydatki budżetowe, podobnie jako o 18,24 punktów procentowych wzrosła wartość procentowa wydatków majątkowych ogółem.

Gmina Chorzele w latach 2015-2020 rokrocznie wykazywała nadwyżkę operacyjną na poziomie od 2,6 mln do 5,5 mln złotych. W latach 2015-2017 Gmina Chorzele mogła poszczycić się osiągnięciem pozytywnych wyników budżetowych w postaci nadwyżek budżetowych, jednak w latach 2018-2020 wyniku budżetowe Gminy osiągały saldo ujemne.

POLITYKA PRZESTRZENNA

Gmina Chorzele rozciąga się na powierzchni 37 153 ha, wśród których grunty orne stanowią 8 823 ha, użytki zielone 10 426 ha, lasy natomiast 15 498 ha. Pozostałe grunty stanowią 2 406 ha.

Sieć osadnicza Gminy najbardziej zwarta jest wokół drogi krajowej numer 57 oraz dróg wojewódzkich 616 i 614. W dalszej kolejności, w większym rozproszeniu ulokowane są obszary osadnicze po zachodniej stronie rzeki Orzyc. Najbardziej rozproszona siatka osadnicza zlokalizowana jest pomiędzy wschodnim brzegiem rzeki Orzyc oraz zachodnim brzegiem rzeki Płodownica. Większość obszarów istniejącej i planowanej zabudowy mieszkaniowej, usługowej i zagrodowej na terenie gminy ulokowana jest w mieście Chorzele lub jego bezpośrednich okolicach.

Największy obszar aktywizacji gospodarczej znajduje się na północ od miasta Chorzele, podobnie jak tereny rozwoju zabudowy produkcyjnej, usługowej, składowej i magazynowej. Na obszarze miasta Chorzele, na południowym brzegu rzeki Orzyc ulokowane są tereny rozwoju zabudowy rekreacyjnej i usługowej.

Z kolei największe obszary eksploatacji kruszyw naturalnych leżą w trójkącie miejscowości Dąbrówka Ostrowska, Bogdany Wielkie oraz Dzierzega Nadbory, jak również w Zdziwóju Starym. Na obszarze opisanego trójkąta miejscowości są także ulokowane udokumentowane złoża kruszyw.

Wokół Mąćic znajdują się natomiast największe tereny rekreacji indywidualnej.

ANALIZA SWOT

Analiza SWOT jest jedną z najczęściej stosowanych i najprostszych technik analitycznych. Skrót SWOT pochodzi od czterech angielskich słów: **Strengths** (mocne strony), **Weaknesses** (słabe strony), **Opportunities** (szanse), **Threats** (zagrożenia).

Tabela 1. Analiza SWOT – przestrzeń i środowisko

Mocne strony	Słabe strony
<ul style="list-style-type: none"> • Dogodne położenie geograficzne • Dogodne położenie komunikacyjne, dostęp do dróg wojewódzkich i drogi krajowej • Dostęp do strefy gospodarczej • Zróżnicowane walory przyrodnicze • Lokalizacja gminy na terenie „Zielonych Płuc Polski” • Dostęp do zalewu • Dostęp do tras turystyczno-historycznych, ścieżek rowerowych i leśnych • Walory kulturowe gminy, zabytki ujęte w rejestrze zabytków 	<ul style="list-style-type: none"> • Niewykorzystany potencjał turystyczny gminy, w tym znajdującego się zalewu • Infrastruktura drogowa wymagająca poprawy pod względem zmiany nawierzchni dróg w miejscowościach wiejskich, rozbudowy i remontów • Braki w infrastrukturze wodno-kanalizacyjnej • Wysoki udział wyrobów azbestowych pozostałych do unieszkodliwienia
Szanse	Zagrożenia
<ul style="list-style-type: none"> • Rozwój strefy gospodarczej • Napływ nowych inwestorów i utworzenie nowych miejsc pracy 	<ul style="list-style-type: none"> • Ograniczona ilość środków na rozwój infrastruktury technicznej

<ul style="list-style-type: none"> • Budowa obwodnicy miasta • Wykorzystanie zalewu do rozwoju infrastruktury sportowo-rekreacyjnej i rozwoju turystycznego, możliwość organizowania spływów kajakowych na rzekach • Rozbudowa istniejącego zbiornika retencyjnego na rzece Orzyc w Chorzelach oraz budowa zbiorników retencyjnych w Zdziwoju Starym i na rzece Omulew między Zarębami a Krukowem • Promocja walorów przyrodniczych Gminy • Rozwój terenów zieleni • Rozwój przemysłu spożywczego • Pozyskanie środków finansowych z funduszy krajowych lub europejskich na rozbudowę i modernizację infrastruktury technicznej • Wzrost znaczenia odnawialnych źródeł energii (oze) oraz potencjał do wykorzystywania oze • Rozwój infrastruktury gazowej 	<ul style="list-style-type: none"> • Zmiany przepisów prawnych dotyczące działalności rolniczej • Rozwój działalności gospodarczej uciążliwej dla mieszkańców i środowiska
---	--

Źródło: Opracowanie własne

Tabela 2. Analiza SWOT – społeczeństwo

Mocne strony	Słabe strony
<ul style="list-style-type: none"> • Stopniowy rozwój mieszkalnictwa na terenie gminy • Potencjał istniejącej bazy sportowo-rekreacyjnej pod rozwój aktywności lokalnej społeczności, dostęp do placów zabaw częściowo wyposażonych w monitoring, dostęp do obiektów sportowych (stadion) • Dobry stan infrastruktury oświatowej • Aktywna działalność instytucji kulturalnych i organizacji pozarządowych 	<ul style="list-style-type: none"> • Spadek liczby ludności • Ujemny przyrost naturalny • Rosnący udział ludności w wieku poprodukcyjnym • Ujemne saldo migracji
Szanse	Zagrożenia
<ul style="list-style-type: none"> • Rozwój strefy gospodarczej, nowe miejsca pracy i wzrost atrakcyjności gminy dla ludzi młodych • Napływ nowych mieszkańców 	<ul style="list-style-type: none"> • Postępujący proces starzenia się społeczeństwa • Rosnące wydatki na oświatę

Źródło: Opracowanie własne

Tabela 3. Analiza SWOT – gospodarka

Mocne strony	Słabe strony
<ul style="list-style-type: none"> Dostęp do strefy gospodarczej i wyznaczone tereny inwestycyjne w ramach Przasnyskiej Strefy Gospodarczej – Podstrefy Chorzele Wzrost liczby podmiotów gospodarczych w ostatnich latach Spadek bezrobocia w porównaniu z latami ubiegłymi 	<ul style="list-style-type: none"> Niewykorzystany potencjał gminy w zakresie infrastruktury turystycznej Niewystarczająca liczba miejsc pracy
Szanse	Zagrożenia
<ul style="list-style-type: none"> Wzrost potencjału gospodarczego gminy i możliwość transportu towarów w ramach zlokalizowanej w Chorzelach Przasnyskiej Strefy Gospodarczej - Podstrefy Chorzele I w wyniku modernizacji linii kolejowej nr 35 Szczytno – Ostrołęka odcinek Chorzele – Ostrołęka Napływ nowych inwestorów i utworzenie nowych miejsc pracy Rozwój przemysłu spożywczego Możliwość wykorzystania naturalnych zasobów gminy dla rozwoju turystyki 	<ul style="list-style-type: none"> Spowolnienie gospodarcze w kraju Wzrost kosztów budowy infrastruktury technicznej pod rozwój terenów inwestycyjnych

Źródło: Opracowanie własne

Tabela 4. Analiza SWOT – infrastruktura techniczna

Mocne strony	Słabe strony
<ul style="list-style-type: none"> Wysoki poziom zwodociągowania gminy Aktywnie prowadzona polityka inwestycyjna 	<ul style="list-style-type: none"> Niedobory w stanie infrastruktury drogowej Braki w infrastrukturze wodno-kanalizacyjnej Potrzeba uzupełnienia oświetlenia w miejscowościach wiejskich
Szanse	Zagrożenia
<ul style="list-style-type: none"> Kontynuowanie prac inwestycyjnych w zakresie rozwoju i poprawy stanu technicznego dróg, rozwoju infrastruktury wodno-kanalizacyjnej Budowa obwodnicy miasta Pozyskanie środków finansowych z funduszy krajowych lub europejskich na rozbudowę infrastruktury technicznej Wzrost zainteresowania inwestycjami w odnawialne źródła energii Rozwój infrastruktury gazowej Modernizacja linii kolejowej nr 35 Szczytno – Ostrołęka odcinek Chorzele – Ostrołęka 	<ul style="list-style-type: none"> Rosnące koszty inwestycji dotyczące rozbudowy infrastruktury technicznej Ograniczona ilość środków na inwestycje w przyszłych latach

Źródło: Opracowanie własne

Tabela 5. Analiza SWOT – infrastruktura społeczna

Mocne strony	Słabe strony
<ul style="list-style-type: none"> Potencjał istniejącej bazy sportowo-rekreacyjnej pod rozwój aktywności lokalnej społeczności, dostęp do placów zabaw częściowo wyposażonych w monitoring, dostęp do obiektów sportowych (stadion) Dobry stan infrastruktury oświatowej Aktywna działalność instytucji kulturalnych i organizacji pozarządowych 	<ul style="list-style-type: none"> Niewystarczające zagospodarowanie terenów rekreacyjnych Brak terenów zieleni urządzonej Potrzeba remontów bazy lokalowej dla celów społecznych, budowy placów zabaw i miejsc atrakcyjnych dla młodzieży
Szanse	Zagrożenia
<ul style="list-style-type: none"> Modernizacja obiektów pod rozwój społeczny i zagospodarowanie terenów rekreacyjnych Pozyskanie środków finansowych z funduszy krajowych lub europejskich na rozbudowę infrastruktury społecznych 	<ul style="list-style-type: none"> Postępujący proces starzenia się społeczeństwa Rosnące potrzeby osób starszych Rosnące koszty inwestycji Ograniczona ilość środków na inwestycje w przyszłych latach

Źródło: Opracowanie własne

2. Cele strategiczne rozwoju w wymiarze społecznym, gospodarczym i przestrzennym, kierunki działań podejmowanych dla osiągnięcia celów strategicznych i oczekiwane rezultaty planowanych działań

Gmina Chorzele, ze względu na położenie geograficzne i komunikacyjne, uwarunkowania przyrodnicze oraz dostęp do terenów inwestycyjnych, posiada duży potencjał dla rozwoju społeczno-gospodarczego. Gminę cechuje dogodna lokalizacja, przede wszystkim dobre warunki komunikacyjne, dostęp do strefy gospodarczej, co jest podstawowym czynnikiem generującym zainteresowanie inwestorów, ale także przyjezdnych, chcących odwiedzić te tereny i potencjalnych nowych mieszkańców.

Jednym z większych atutów Gminy są walory przyrodnicze, czyste środowisko i bezpieczeństwo. Na atrakcyjność osiedleńczą i inwestycyjną Gminy wpływa również stopień uzbrojenia terenów w infrastrukturę techniczną. Jest to jednak obszar, który wymaga bieżących prac inwestycyjnych, głównie w zakresie poprawy stanu technicznego infrastruktury drogowej, w tym rozbudowy i modernizacji dróg, wraz z budową infrastruktury okołodrogowej (chodników, ścieżek rowerowych i oświetlenia ulic). Ponadto niezbędne są prace w zakresie rozwoju infrastruktury wodno-kanalizacyjnej. Szansą rozwoju są również inwestycje w odnawialne źródła energii i rozbudowa sieci gazowej.

Dogodna lokalizacja w połączeniu z atrakcyjnymi uwarunkowaniami przyrodniczymi powodują, że Gmina Chorzele **posiada duże szanse rozwoju pod względem ekonomicznym, jak również w zakresie rozwoju mieszkalnictwa i turystyki rekreacyjnej**. Wyżej wymienione czynniki decydujące o atrakcyjności osiedleńczej Gminy, a aktywna polityka inwestycyjna

prowadzona przez władze gminne w zakresie poprawy warunków życia swoich mieszkańców, mogą przyczynić się do wzrostu liczby ludności gminy Chorzele oraz większego zainteresowania inwestorów w kolejnych latach, czego bezpośrednim przełożeniem będzie wzrost dochodów własnych Gminy (m.in. z tytułu podatku od nieruchomości, podatku dochodowego od osób fizycznych i prawnych), a także na efektywniejsze wydatkowanie środków budżetowych.

WIZJA ROZWOJU

Wizja rozwoju określa stan docelowy, do którego władze lokalne oraz ich partnerzy będą dążyć, wykorzystując możliwości płynące z posiadanego potencjału własnego i szans pojawiających się w najbliższym otoczeniu. Wizja określa zatem, jak Gmina zamierza być postrzegana w przyszłości.

Uwzględniając powyższe, określono następującą **wizję rozwoju Gminy Chorzele**:

**GMINA CHORZELE – ATRAKCYJNA DLA MIESZKAŃCÓW, W SZCZEGÓLNOŚCI LUDZI MŁODYCH
ORAZ PRZEDSIĘBIORCÓW I TURYSTÓW, Z ROZWIĘTĄ INFRASTRUKTURĄ TECHNICZNĄ,
SPOŁECZNĄ I REKREACYJNĄ, ZAPEWNIAJĄCA DOGODNE WARUNKI ŻYCIA Z UWZGLĘDNIENIEM
ZASAD SPÓJNEGO I ZRÓWNOWAŻONEGO ROZWOJU.**

Strategia Rozwoju powinna stanowić dokument bazowy, wspierać i synergicznie wpływać na realizację celów i działań sprecyzowanych w innych dokumentach planistycznych i strategicznych Gminy, wpływając na jego ożywienie społeczno-gospodarcze oraz rozwój w sferze społecznej i turystyczno-rekreacyjnej. Obszary rozwojowe Gminy są zależne od siebie i wzajemnie się przenikają. Zadania zrealizowane w zakresie infrastruktury technicznej pomogą zrealizować zadania w sferze społeczno-gospodarczej, pozytywnie wpłyną na rozwój turystyki oraz wzrost atrakcyjności dla mieszkańców i inwestorów.

MISJA I CELE STRATEGICZNE

Misja to zwięzła, wewnętrznie spójna deklaracja definiująca powód istnienia organizacji, jej podstawowy cel, na którego realizację nastawione są jej działania oraz wartości, które kierują pracą jej personelu.

W przypadku jednostek samorządu terytorialnego misja została zdefiniowana w ustawie o samorządzie gminnym, zgodnie z którą do zadań własnych gminy należy zaspokajanie zbiorowych potrzeb wspólnoty.

Uwzględniając powyższe, określono następującą **misję Gminy Chorzele**:

**POPRAWA JAKOŚCI ŻYCIA POPRZEZ ZASPAKAJANIE ZBIOROWYCH POTRZEB MIESZKAŃCÓW
W ZAKRESIE DOSTĘPU DO INFRASTRUKTURY TECHNICZNEJ I REKREACYJNEJ.**

CELE STRATEGICZNE, OPERACYJNE I KIERUNKI DZIAŁAŃ

Cele strategiczne są odpowiedzią na problemy zdiagnozowane w ramach przeprowadzonej diagnozy Gminy Chorzele i wynikają ze sformułowanej wcześniej wizji rozwoju. Wytaczają kierunki, którymi należy podążać, by osiągnąć założony w niej stan. W ramach niniejszej Strategii określono 3 cele strategiczne w wymiarze społecznym, gospodarczym i przestrzennym:

Wymiar społeczny: wzrost jakości życia poprzez rozwój infrastruktury technicznej i społecznej z uwzględnieniem zasad zrównoważonego rozwoju.

Wymiar gospodarczy: wzrost społeczno-gospodarczy Gminy.

Wymiar przestrzenny: rozwój turystyki na obszarze gminy poprzez zwiększenie bazy sportowo-rekreacyjnej i promocja Gminy.

Cele zrealizowane w jednym wymiarze rozwojowym wpływają na realizację celów w innym, dzięki czemu powstaje efekt synergii wzmacniający osiągnięcie ogólnej wizji rozwoju Gminy Chorzele w perspektywie do 2028 r.

Cele strategiczne zostaną osiągnięte poprzez realizację konkretnych celów operacyjnych, które zaprezentowano w tabeli poniżej.

Tabela 6. Schemat prezentujący plan strategiczny w ramach Strategii Rozwoju Gminy Chorzele na lata 2021-2028

Wymiar społeczny	Wymiar gospodarczy	Wymiar przestrzenny
Cele strategiczne		
1) WZROST JAKOŚCI ŻYCIA POPRZEZ ROZWÓJ INFRASTRUKTURY TECHNICZNEJ I SPOŁECZNEJ Z UWZGLĘDNIENIEM ZASAD ZRÓWNOWAŻONEGO ROZWOJU	2) WZROST SPOŁECZNO-GOSPODARCZY GMINY	3) ROZWÓJ TURYSTYKI NA OBSZARZE GMINY POPRZEZ ZWIĘKSZENIE BAZY SPORTOWO-REKREACYJNEJ I PROMOCJA GMINY
Cele operacyjne		
<ol style="list-style-type: none"> 1. Poprawa stanu i dostępu do infrastruktury technicznej (drogowej, wodno-kanalizacyjnej, gazowej) 2. Wzrost udziału odnawialnych źródeł energii w bilansie 3. Poprawa dostępności do usług społecznych i miejsc integracji lokalnej społeczności 4. Rozwijanie społeczeństwa informacyjnego i teleinformatyzacja 5. Poprawa bezpieczeństwa publicznego 	<ol style="list-style-type: none"> 1. Wzrost dostępu do nowych miejsc pracy oraz wspieranie przedsiębiorczości 2. Rozwój rynku pracy poprzez wspieranie przedsiębiorczości mieszkańców 3. Rozwój innowacyjności 4. Wzrost znaczenia rolnictwa ekologicznego i działalności przyjaznej środowisku 5. Kształtowanie ładu przestrzennego 	<ol style="list-style-type: none"> 1. Rozwój bazy sportowo-rekreacyjnej 2. Rozwój oferty i bazy turystycznej 3. Rozwój terenów zieleni 4. Promocja walorów przyrodniczych i krajobrazowych gminy 5. Ochrona środowiska przyrodniczego i dziedzictwa kulturowego

Źródło: Opracowanie własne

Cel strategiczny: 1. Wzrost jakości życia poprzez rozwój infrastruktury technicznej i społecznej z uwzględnieniem zasad zrównoważonego rozwoju

Wzrost jakości życia mieszkańców wpływa na przewagę konkurencyjności danej jednostki samorządu terytorialnego. Pierwszy z celów operacyjnych w wymiarze społecznym zakłada podniesienie standardów funkcjonowania infrastruktury technicznej i społecznej oraz infrastruktury służącej poprawie bezpieczeństwa i wpływającej na rozwój społeczeństwa informacyjnego. Obejmuje on realizację działań z zakresu budowy oraz przebudowy i remontu dróg, infrastruktury okołodrogowej, rozwój sieci wodno-kanalizacyjnej, realizację działań zmierzających do rozbudowy sieci gazowej na terenie gminy oraz montażu odnawialnych źródeł energii.

W celu tym zawarto również działania z zakresu poprawy stanu obiektów społecznych oraz organizację zajęć integracyjnych dla mieszkańców. Planowane jest również wdrożenie informatyzacji w szkołach i w Urzędzie Miasta i Gminy, a także poprawa bezpieczeństwa publicznego i społecznego mieszkańców.

Tabela 7. Cel strategiczny: 1. Wzrost jakości życia poprzez rozwój infrastruktury technicznej i społecznej z uwzględnieniem zasad zrównoważonego rozwoju

Kierunek działań	Oczekiwane rezultaty działania	Wskaźnik osiągnięcia działania	Źródło finansowania	Podmioty odpowiedzialne za wdrożenie działania	Horyzont czasowy wdrażania działania
Cel operacyjny 1.1 Poprawa stanu i dostępu do infrastruktury technicznej (drogowej, wodno-kanalizacyjnej, gazowej)					
1. Budowa, rozbudowa i remont dróg gminnych	<ul style="list-style-type: none"> - Dobry stan techniczny dróg; - Wzrost bezpieczeństwa uczestników ruchu drogowego. 	<ul style="list-style-type: none"> - Długość wybudowanych dróg [km]; - Długość rozbudowanych dróg [km]; - Długość wyremontowanych dróg [km]. 	<ul style="list-style-type: none"> - Budżet własny Gminy; - Fundusze Strukturalne UE; - Pozostałe publiczne pozabudżetowe fundusze krajowe i zagraniczne. 	- Gmina Chorzele.	2021-2028

Kierunek działań	Oczekiwane rezultaty działania	Wskaźnik osiągnięcia działania	Źródło finansowania	Podmioty odpowiedzialne za wdrożenie działania	Horyzont czasowy wdrażania działania
2. Zapewnienie oświetlenia w przestrzeni publicznej, w szczególności na obszarach zabudowanych	<ul style="list-style-type: none"> - Dobry stan infrastruktury okołodrogowej; - Wzrost bezpieczeństwa uczestników ruchu drogowego. 	<ul style="list-style-type: none"> - Liczba nowych punktów oświetlenia ulicznego [szt]. 	<ul style="list-style-type: none"> - Budżet własny Gminy; - Fundusze Strukturalne UE; - Pozostałe publiczne pozabudżetowe fundusze krajowe i zagraniczne. 	<ul style="list-style-type: none"> - Gmina Chorzele. 	2021-2028
3. Rozbudowa i modernizacja infrastruktury wodno-kanalizacyjnej	<ul style="list-style-type: none"> - Zwiększony udział mieszkańców z dostępem do sieci wodociągowej i sieci kanalizacyjnej, - Skontrolowany system gromadzenia ścieków - Nowe indywidualne systemy oczyszczania ścieków. 	<ul style="list-style-type: none"> - Długość sieci wodociągowej [km]; - Udział osób korzystających z sieci wodociągowej [%]; - Długość sieci kanalizacyjnej [km]; - Udział osób korzystających z sieci kanalizacyjnej [%]; - Długość sieci kanalizacyjnej [km]; - Liczba przeprowadzonych kontroli [szt].; - Liczba wybudowanych indywidualnych systemów oczyszczania ścieków [szt]. 	<ul style="list-style-type: none"> - Budżet własny Gminy; - Fundusze Strukturalne UE; - Pozostałe publiczne pozabudżetowe fundusze krajowe i zagraniczne; - Budżet właścicieli nieruchomości 	<ul style="list-style-type: none"> - Gmina Chorzele; - Właściciele nieruchomości 	2021-2028
4. Prowadzenie analiz możliwości ekonomiczno-technologicznych rozbudowy sieci gazowej celem podłączenia budynków mieszkalnych i usługowych, promowanie rozwoju sieci gazowej w mieście i obszarach zwartej zabudowy w miejscowościach wiejskich	<ul style="list-style-type: none"> - Zwiększony dostęp do sieci gazowej; - Lepsza jakość powietrza; - Komfort życia mieszkańców na wyższym poziomie; - Większa atrakcyjność osadnicza. 	<ul style="list-style-type: none"> - Odsetek mieszkańców podłączonych do sieci gazowej [%]; - Długość sieci gazowej [km]; - Liczba przyłączy gazowych [szt.] 	<ul style="list-style-type: none"> - Budżet własny Gminy; - Fundusze Strukturalne UE; - Pozostałe publiczne pozabudżetowe fundusze krajowe i zagraniczne. 	<ul style="list-style-type: none"> - Gmina Chorzele. 	2021-2028

Kierunek działań	Oczekiwane rezultaty działania	Wskaźnik osiągnięcia działania	Źródło finansowania	Podmioty odpowiedzialne za wdrożenie działania	Horyzont czasowy wdrażania działania
Cel operacyjny 1.2 Wzrost udziału odnawialnych źródeł energii w bilansie					
1. Montaż instalacji odnawialnych źródeł energii (panele fotowoltaiczne, kolektory słoneczne, pompy ciepła)	<ul style="list-style-type: none"> - Większy udział energii pochodzącej ze źródeł odnawialnych; - Lepsza jakość powietrza; 	<ul style="list-style-type: none"> - Liczba zamontowanych odnawialnych źródeł energii [szt.]. 	<ul style="list-style-type: none"> - Budżet własny Gminy; - Fundusze Strukturalne UE; - Pozostałe publiczne pozabudżetowe fundusze krajowe i zagraniczne. 	<ul style="list-style-type: none"> - Gmina Chorzele; - Właściciele nieruchomości 	2021-2028
Cel operacyjny 1.3 Poprawa dostępności do usług społecznych i miejsc integracji lokalnej społeczności					
1. Remont i modernizacja bazy lokalowej pod rozwój infrastruktury społecznej (remizy wiejskie, place zabaw, siłownie zewnętrzne, miejsca spotkań), tworzenie miejsc integracji lokalnej społeczności, pod rozwój aktywności mieszkańców	<ul style="list-style-type: none"> - Obiekty użyteczności publicznej w dobrym stanie, dostosowane do potrzeb mieszkańców; - Lepszy dostęp do obiektów integracyjno-rekreacyjnych. 	<ul style="list-style-type: none"> - Liczba obiektów bazy lokalowej wyremontowanych i zmodernizowanych [szt.]; - Liczba utworzonych miejsc integracji i rekreacji [szt.]. 	<ul style="list-style-type: none"> - Budżet własny Gminy; - Fundusze Strukturalne UE; - Pozostałe publiczne pozabudżetowe fundusze krajowe i zagraniczne. 	<ul style="list-style-type: none"> - Gmina Chorzele. 	2021-2028
2. Organizowanie działań integrujących społeczność i budowanie wspólnoty	<ul style="list-style-type: none"> - Wyższy poziom integracji mieszkańców; - Większa aktywność społeczna; - Wyższy poziom tożsamości lokalnej. 	<ul style="list-style-type: none"> - Liczba zorganizowanych działań integrujących społeczność [szt.]. 	<ul style="list-style-type: none"> - Budżet własny Gminy; - Fundusze Strukturalne UE; - Pozostałe publiczne pozabudżetowe fundusze krajowe i zagraniczne. 	<ul style="list-style-type: none"> - Gmina Chorzele. 	2021-2028

Kierunek działań	Oczekiwane rezultaty działania	Wskaźnik osiągnięcia działania	Źródło finansowania	Podmioty odpowiedzialne za wdrożenie działania	Horyzont czasowy wdrażania działania
Cel operacyjny 1.4 Rozwijanie społeczeństwa informacyjnego i teleinformatyzacja					
1. Informatyzacja szkół i urzędu, w tym rozwój e-usług na terenie gminy	<ul style="list-style-type: none"> - Wyższy poziom teleinformatyzacji; - Lepszy poziom obsługi interesantów i świadczonych usług. 	<ul style="list-style-type: none"> - Liczba instytucji, gdzie wprowadzono działania z zakresu e-usług [szt.]. 	<ul style="list-style-type: none"> - Budżet własny Gminy; - Fundusze Strukturalne UE; - Pozostałe publiczne pozabudżetowe fundusze krajowe i zagraniczne. 	<ul style="list-style-type: none"> - Gmina Chorzele; - Jednostki oświatowe. 	2021-2028
Cel operacyjny 1.5 Poprawa bezpieczeństwa publicznego					
1. Doradztwo i pomoc dla mieszkańców	<ul style="list-style-type: none"> - Wyższy poziom jakości życia mieszkańców; - Zapewnione bezpieczeństwo socjalne i społeczne mieszkańców. 	<ul style="list-style-type: none"> - Liczba udzielonej pomocy mieszkańcom [szt.]; - Liczba udzielonych porad doradczych [szt.]. 	<ul style="list-style-type: none"> - Budżet własny Gminy; - Fundusze Strukturalne UE; - Pozostałe publiczne pozabudżetowe fundusze krajowe i zagraniczne. 	<ul style="list-style-type: none"> - Gmina Chorzele; - Jednostki organizacyjne. 	2021-2028
2. Utrzymywanie porządku i wysokiego poziomu bezpieczeństwa na terenie gminy	<ul style="list-style-type: none"> - Wyższy poziom bezpieczeństwa publicznego mieszkańców; - Zwiększony porządek publiczny na terenie gminy. 	<ul style="list-style-type: none"> - Liczba patroli policyjnych [szt.]; - Liczba wspartych instytucji zapewniających bezpieczeństwo publiczne [szt.]. 	<ul style="list-style-type: none"> - Budżet własny Gminy; - Fundusze Strukturalne UE; - Pozostałe publiczne pozabudżetowe fundusze krajowe i zagraniczne. 	<ul style="list-style-type: none"> - Gmina Chorzele; - Jednostki organizacyjne. 	2021-2028

Źródło: Opracowanie własne

Cel strategiczny: 2. Wzrost społeczno-gospodarczy Gminy.

W ramach celu strategicznego w wymiarze gospodarczym zaplanowano szereg działań mających na celu tworzenie warunków dla rozwoju działalności przedsiębiorców, wsparcia rolnictwa ekologicznego, aktywizację zawodową mieszkańców. Planowane jest stworzenie miejsca konkurencyjnego i innowacyjnego pod względem gospodarczym w oparciu o odpowiednie zasady zrównoważonego rozwoju. Wsparcie inwestorów, przedsiębiorców i rolników będzie miało miejsce poprzez doradztwo, promocję i odpowiednią informację i integrację środowiska gospodarczego.

Wzmocnienie gospodarki lokalnej i poprawa sytuacji na rynku pracy (utrzymanie i tworzenie atrakcyjnych miejsc pracy, rozwijanie przedsiębiorczości, różnicowanie obszarów działalności gospodarczej) będzie miało pozytywny wpływ na rozwój Gminy Chorzele.

Tabela 8. Cel strategiczny: 2. Wzrost społeczno-gospodarczy Gminy

Kierunek działań	Oczekiwane rezultaty działania	Wskaźnik osiągnięcia działania	Źródło finansowania	Podmioty odpowiedzialne za wdrożenie działania	Horyzont czasowy wdrażania działania
Cel operacyjny 2.1 Wzrost dostępu do nowych miejsc pracy oraz wspieranie przedsiębiorczości					
1. Aktywne promowanie strefy gospodarczej w mediach społecznościowych oraz na stronie internetowej gminy w celu pozyskania potencjalnych inwestorów	<ul style="list-style-type: none"> – Nowi inwestorzy; – Wzrost gospodarczy w gminie; – Wyższy poziom przedsiębiorczości; – Nowe miejsca pracy; – Mniejsze bezrobocie. 	<ul style="list-style-type: none"> – Liczba działań promujących strefę gospodarczą [szt.]; – Liczba nowo zarejestrowanych przedsiębiorców [szt.]; – Powierzchnia terenów inwestycyjnych [ha]. 	<ul style="list-style-type: none"> – Budżet własny Gminy; – Fundusze Strukturalne UE; – Pozostałe publiczne pozabudżetowe fundusze krajowe i zagraniczne. 	<ul style="list-style-type: none"> – Gmina Chorzele; – Podmioty zewnętrzne. 	2021-2028

Kierunek działań	Oczekiwane rezultaty działania	Wskaźnik osiągnięcia działania	Źródło finansowania	Podmioty odpowiedzialne za wdrożenie działania	Horyzont czasowy wdrażania działania
2. Współpraca z lokalnymi mediami, udział w konferencjach i targach promujących	<ul style="list-style-type: none"> - Nowi inwestorzy; - Wzrost gospodarczy w gminie; - Wyższy poziom przedsiębiorczości; - Nowe miejsca pracy; - Mniejsze bezrobocie. 	<ul style="list-style-type: none"> - Liczba konferencji, targów promujących gospodarkę na terenie gminy [szt.]; - Liczba nowo zarejestrowanych przedsiębiorców [szt.]. 	<ul style="list-style-type: none"> - Budżet własny Gminy; - Fundusze od podmiotów zewnętrznych; - Fundusze Strukturalne UE; - Pozostałe publiczne pozabudżetowe fundusze krajowe i zagraniczne. 	<ul style="list-style-type: none"> - Gmina Chorzele; - Media lokalne. 	2021-2028
Cel operacyjny 2.2 Rozwój rynku pracy poprzez wspieranie przedsiębiorczości mieszkańców					
3. Aktywizacja zawodowa mieszkańców i przeciwdziałanie bezrobociu	<ul style="list-style-type: none"> - Wyższy poziom przedsiębiorczości; - Wzrost umiejętności zawodowych; - Mniejsze bezrobocie; - Wyższy poziom aktywności gospodarczej. 	<ul style="list-style-type: none"> - Liczba przeprowadzonych działań aktywizacji zawodowej mieszkańców [szt.] - Liczba osób bezrobotnych [os.]; - Stopa bezrobocia na terenie gminy [%]. 	<ul style="list-style-type: none"> - Budżet własny Gminy; - Fundusze Strukturalne UE; - Pozostałe publiczne pozabudżetowe fundusze krajowe i zagraniczne. 	<ul style="list-style-type: none"> - Gmina Chorzele; - Właściciele nieruchomości 	2021-2028
4. Zapewnienie wsparcia, doradztwa i pomocy dla rolników i przedsiębiorców	<ul style="list-style-type: none"> - Wyższy poziom przedsiębiorczości; - Wsparcie dla rolników i przedsiębiorców; - Mniejsze bezrobocie; - Wyższy poziom aktywności gospodarczej. 	<ul style="list-style-type: none"> - Liczba przeprowadzonych działań doradczych dla rolników i przedsiębiorców [szt.] - Liczba osób bezrobotnych [os.]; - Stopa bezrobocia na terenie gminy [%]. 	<ul style="list-style-type: none"> - Budżet własny Gminy; - Fundusze Strukturalne UE; - Pozostałe publiczne pozabudżetowe fundusze krajowe i zagraniczne. 	<ul style="list-style-type: none"> - Gmina Chorzele; - Właściciele nieruchomości 	2021-2028

Kierunek działań	Oczekiwane rezultaty działania	Wskaźnik osiągnięcia działania	Źródło finansowania	Podmioty odpowiedzialne za wdrożenie działania	Horyzont czasowy wdrażania działania
Cel operacyjny 2.3 Rozwój innowacyjności					
5. Wpomaganie rozwoju innowacyjnej i konkurencyjnej gospodarki	<ul style="list-style-type: none"> - Innowacyjna gospodarka; - Konkurencyjna gospodarka; - Więcej podmiotów gospodarczych na terenie gminy; - 	<ul style="list-style-type: none"> - Liczba nowo zarejestrowanych przedsiębiorców [szt.]; - Liczba działań wspierających rozwój innowacji i konkurencyjności gospodarki [szt.]. 	<ul style="list-style-type: none"> - Budżet własny Gminy; - Fundusze Strukturalne UE; - Pozostałe publiczne pozabudżetowe fundusze krajowe i zagraniczne. 	- Gmina Chorzele.	2021-2028
6. Tworzenie dogodnych warunków dla lokalizacji przedsięwzięć gospodarczych oraz wzmocnienie potencjału innowacyjnego gminy	<ul style="list-style-type: none"> - Tereny inwestycyjne z odpowiednią infrastrukturą; - Integracja przedsiębiorstw działających na terenie gminy. 	<ul style="list-style-type: none"> - Powierzchnia terenów inwestycyjnych [szt.]; - Liczba powstałej nowej infrastruktury wspierającej działalność gospodarczą [szt.] 	<ul style="list-style-type: none"> - Budżet własny Gminy; - Fundusze Strukturalne UE; - Pozostałe publiczne pozabudżetowe fundusze krajowe i zagraniczne. 	- Gmina Chorzele.	2021-2028
Cel operacyjny 2.4 Wzrost znaczenia rolnictwa ekologicznego i działalności przyjaznej środowisku					
7. Promowanie działalności przyjaznej środowisku i rolnictwa ekologicznego	<ul style="list-style-type: none"> - Rozwinięte rolnictwo ekologiczne; - Środowisko w lepszym stanie. 	<ul style="list-style-type: none"> - Liczba przeprowadzonych działań promujących rolnictwo ekologiczne [szt.]. 	<ul style="list-style-type: none"> - Budżet własny Gminy; - Fundusze Strukturalne UE; - Pozostałe publiczne pozabudżetowe fundusze krajowe i zagraniczne. 	- Gmina Chorzele.	2021-2028

Kierunek działań	Oczekiwane rezultaty działania	Wskaźnik osiągnięcia działania	Źródło finansowania	Podmioty odpowiedzialne za wdrożenie działania	Horyzont czasowy wdrażania działania
Cel operacyjny 2.5 Kształtowanie ładu przestrzennego					
8. Zrównoważone gospodarowanie zasobami środowiska	<ul style="list-style-type: none"> – Większa efektywność gospodarowania zasobami środowiska; – Dobry stan środowiska naturalnego; – Rozwój gospodarczy uwzględniający przepisy środowiskowe. 	<ul style="list-style-type: none"> – Liczba przeprowadzonych działań promujących zrównoważone gospodarowanie zasobami środowiska [szt.]; – Liczba przeprowadzonych kontroli spełnienia wymagań środowiskowych [szt.] 	<ul style="list-style-type: none"> – Budżet własny Gminy; – Fundusze Strukturalne UE; – Pozostałe publiczne pozabudżetowe fundusze krajowe i zagraniczne. 	<ul style="list-style-type: none"> – Gmina Chorzele; – Podmioty zewnętrzne. 	2021-2028

Źródło: Opracowanie własne

Cel strategiczny: 3. Rozwój turystyki na obszarze gminy poprzez zwiększenie bazy sportowo-rekreacyjnej i promocja gminy.

Cel ten przyczynia się do rozwój bazy sportowo-rekreacyjnej, turystycznej na terenie gminy. Ponadto działania zaplanowane w jego ramach wpływają na ochronę stanu środowiska przyrodniczego i kulturowego. Ujęto w nim działania z zakresu rozwoju terenów zielonych i poprawy retencji wód oraz promocję walorów naturalnych występujących na tym terenie. Podstawą zapewnienia rozwoju gminy i wysokiej jakości życia mieszkańców jest stworzenie atrakcyjnej przestrzeni również do wypoczynku i rekreacji. Ważne jest prowadzenie spójnej polityki przestrzennej, która poprawi funkcjonalność i dostępność przestrzeni z uwzględnieniem środowiska przyrodniczego i kulturowego. Realizacja tego celu obejmuje również uwzględnienie w działaniach Gminy, wypełnienia założeń skierowanych do niej w Planie Gospodarowania Wodami w dorzeczu Wisły (II aktualizacja na lata 2022-2027), w Planie Zarządzania Ryzykiem Powodziowym oraz w Planie Przeciwdziałania Skutkom Suszy.

Tabela 9. Cel strategiczny: 3. Rozwój turystyki na obszarze gminy poprzez zwiększenie bazy sportowo-rekreacyjnej i promocja gminy

Kierunek działań	Oczekiwane rezultaty działania	Wskaźnik osiągnięcia działania	Źródło finansowania	Podmioty odpowiedzialne za wdrożenie działania	Horyzont czasowy wdrażania działania
Cel operacyjny 3.1 Rozwój bazy sportowo-rekreacyjnej					
Wsparcie infrastruktury sportowo-rekreacyjnej	<ul style="list-style-type: none"> – Rozwinięta infrastruktura sportowo-rekreacyjna; – Lepszy dostęp do miejsc rekreacji; – Większe zainteresowanie sportem i rekreacją; – Wyższy poziom aktywności ruchowej; – Większa atrakcyjność Gminy. 	<ul style="list-style-type: none"> – Liczba wspartej infrastruktury sportowo-rekreacyjnej [szt.]. 	<ul style="list-style-type: none"> – Budżet własny Gminy; – Fundusze Strukturalne UE; – Pozostałe publiczne pozabudżetowe fundusze krajowe i zagraniczne. 	<ul style="list-style-type: none"> – Gmina Chorzele. 	2021-2028
Cel operacyjny 3.2 Rozwój oferty i bazy turystycznej					
Kształtowanie i promocja korzystnego wizerunku pod względem inwestycyjnym, turystycznym i rekreacyjnym gminy	<ul style="list-style-type: none"> – Atrakcyjna oferta turystyczna; – Większa atrakcyjność Gminy. 	<ul style="list-style-type: none"> – Liczba przeprowadzonych działań promocyjnych [szt.]; – Liczba wspartej infrastruktury turystycznej [szt.]. 	<ul style="list-style-type: none"> – Budżet własny Gminy; – Fundusze zewnętrzne; – Fundusze Strukturalne UE; – Pozostałe publiczne pozabudżetowe fundusze krajowe i zagraniczne. 	<ul style="list-style-type: none"> – Gmina Chorzele; – Inwestorzy zewnętrzni 	2021-2028

Kierunek działań	Oczekiwane rezultaty działania	Wskaźnik osiągnięcia działania	Źródło finansowania	Podmioty odpowiedzialne za wdrożenie działania	Horyzont czasowy wdrażania działania
Rozwój współpracy oraz partnerstwa z podmiotami publicznymi i przedsiębiorcami poprzez realizację wspólnych działań	<ul style="list-style-type: none"> - Atrakcyjna oferta turystyczna; - Większa atrakcyjność Gminy; - Integracja podmiotów publicznych i przedsiębiorców 	<ul style="list-style-type: none"> - Liczba zawartych współprac [szt.]. 	<ul style="list-style-type: none"> - Budżet własny Gminy; - Fundusze zewnętrzne; - Fundusze Strukturalne UE; - Pozostałe publiczne pozabudżetowe fundusze krajowe i zagraniczne. 	<ul style="list-style-type: none"> - Gmina Chorzele; - Inwestorzy zewnętrzni. 	2021-2028
Cel operacyjny 3.3 Rozwój terenów zieleni					
Zagospodarowanie terenów zieleni, montaż nowych elementów małej architektury	<ul style="list-style-type: none"> - Atrakcyjniejsze tereny zielone; - Większa powierzchnia terenów zielonych. 	<ul style="list-style-type: none"> - Powierzchnia zagospodarowanych terenów zieleni [ha]; - Liczba zamontowanych nowych elementów małej architektury [szt.]. 	<ul style="list-style-type: none"> - Budżet własny Gminy; - Fundusze Strukturalne UE; - Pozostałe publiczne pozabudżetowe fundusze krajowe i zagraniczne. 	<ul style="list-style-type: none"> - Gmina Chorzele. 	2021-2028
Nowe nasadzenia zieleni w mieście	<ul style="list-style-type: none"> - Atrakcyjniejsze tereny zielone; - Większa powierzchnia terenów zielonych; - Lepsze warunki aerosanitarne powietrza. 	<ul style="list-style-type: none"> - Powierzchnia nowych nasadzeń zieleni [ha] 	<ul style="list-style-type: none"> - Budżet własny Gminy; - Fundusze Strukturalne UE; - Pozostałe publiczne pozabudżetowe fundusze krajowe i zagraniczne. 	<ul style="list-style-type: none"> - Gmina Chorzele. 	2021-2028
Cel operacyjny 3.4 Promocja walorów przyrodniczych i krajobrazowych gminy					

Kierunek działań	Oczekiwane rezultaty działania	Wskaźnik osiągnięcia działania	Źródło finansowania	Podmioty odpowiedzialne za wdrożenie działania	Horyzont czasowy wdrażania działania
Promocja na stronie internetowej gminy i w mediach społecznościowych walorów przyrodniczych i krajobrazowych Gminy	<ul style="list-style-type: none"> - Większa atrakcyjność Gminy; - Zwiększona promocja zasobów naturalnych znajdujących się na terenie gminy; - Większa liczba turystów. 	<ul style="list-style-type: none"> - Liczba działań promocyjnych walory przyrodnicze i krajobrazowe Gminy [szt.] 	<ul style="list-style-type: none"> - Budżet własny Gminy; - Fundusze Strukturalne UE; - Pozostałe publiczne pozabudżetowe fundusze krajowe i zagraniczne. 	<ul style="list-style-type: none"> - Gmina Chorzele. 	2021-2028
Organizowanie konkursów tematycznych promujących walory przyrodnicze Gmin	<ul style="list-style-type: none"> - Wyższy poziom zainteresowania walorami przyrodniczymi gminy; - Zwiększona promocja zasobów naturalnych znajdujących się na terenie gminy. 	<ul style="list-style-type: none"> - Liczba zorganizowanych konkursów promujących walory przyrodnicze Gminy [szt.]. 	<ul style="list-style-type: none"> - Budżet własny Gminy; - Fundusze Strukturalne UE; - Pozostałe publiczne pozabudżetowe fundusze krajowe i zagraniczne. 	<ul style="list-style-type: none"> - Gmina Chorzele. 	2021-2028
Cel operacyjny 3.5 Ochrona środowiska przyrodniczego i dziedzictwa kulturowego					
Promowanie i ochrona dziedzictwa kulturowego Gminy	<ul style="list-style-type: none"> - Dbłość o dziedzictwo kulturowe; - Większa liczba turystów. 	<ul style="list-style-type: none"> - Liczba przeprowadzonych działań promocyjnych i ochraniających dziedzictwo kulturowe Gminy [szt.]. 	<ul style="list-style-type: none"> - Budżet własny Gminy; - Fundusze Strukturalne UE; - Pozostałe publiczne pozabudżetowe fundusze krajowe i zagraniczne. 	<ul style="list-style-type: none"> - Gmina Chorzele. 	2021-2028

Kierunek działań	Oczekiwane rezultaty działania	Wskaźnik osiągnięcia działania	Źródło finansowania	Podmioty odpowiedzialne za wdrożenie działania	Horyzont czasowy wdrażania działania
Zagospodarowanie przestrzeni i kształtowanie ładu przestrzennego	<ul style="list-style-type: none"> – Większa spójność zagospodarowania przestrzennego; – Ochrona środowiska przyrodniczego i zasobów dziedzictwa kulturowego; – Ochrona naturalnej retencji gruntów – w szczególności retencji leśnej oraz retencji na obszarach zurbanizowanych. 	<ul style="list-style-type: none"> – Powierzchnia terenów objętych miejscowymi planami zagospodarowania przestrzennego [ha]; – Liczba podjętych działań chroniących naturalną retencje wód [szt.]. 	<ul style="list-style-type: none"> – Budżet własny Gminy; – Fundusze Strukturalne UE; – Pozostałe publiczne pozabudżetowe fundusze krajowe i zagraniczne. 	<ul style="list-style-type: none"> – Gmina Chorzele. 	2021-2028
Rozbudowa i budowa zbiorników retencyjnych	<ul style="list-style-type: none"> – Ochrona zasobów wodnych; – Wyższy poziom retencji. 	<ul style="list-style-type: none"> – Liczba wybudowanych zbiorników retencyjnych [szt.]; – Liczba rozbudowanych zbiorników retencyjnych [szt.] 	<ul style="list-style-type: none"> – Budżet własny Gminy; – Fundusze Strukturalne UE; – Pozostałe publiczne pozabudżetowe fundusze krajowe i zagraniczne. 	<ul style="list-style-type: none"> – Gmina Chorzele. 	2021-2028
Realizacja działań skierowanych dla gminy uwzględnionych w Planie Gospodarowania Wodami w dorzeczu Wisły (II aktualizacja na lata 2022-2027), w Planie Zarządzania Ryzykiem Powodziowym oraz w Planie Przeciwdziałania Skutkom Suszy.	<ul style="list-style-type: none"> – Spełnienie założeń dokumentów Planu Gospodarowania Wodami w dorzeczu Wisły (II aktualizacja na lata 2022-2027), Planu Zarządzania Ryzykiem Powodziowym, Planu Przeciwdziałania Skutkom Suszy 	<ul style="list-style-type: none"> – Liczba zrealizowanych działań z Planu Gospodarowania Wodami [szt.]; – Liczba zrealizowanych działań z Planu Zarządzania Ryzykiem powodziowym [szt.]; – Liczba zrealizowanych działań z Planu Przeciwdziałania Skutkom Suszy [szt.]. 	<ul style="list-style-type: none"> – Budżet własny Gminy; – Fundusze Strukturalne UE; – Pozostałe publiczne pozabudżetowe fundusze krajowe i zagraniczne, – Właściciele nieruchomości – Właściciele/użytkownicy obiektów. 	<ul style="list-style-type: none"> – Gmina Chorzele – RZGW w Białymstoku, – RZGW w Warszawie; – Spółki Wodne; – Rolnicy. 	2021-2028

Źródło: Opracowanie własne

3. Model struktury funkcjonalno-przestrzennej gminy

ELEMENTY STRUKTURY OSADNICZEJ

Miasto Chorzele

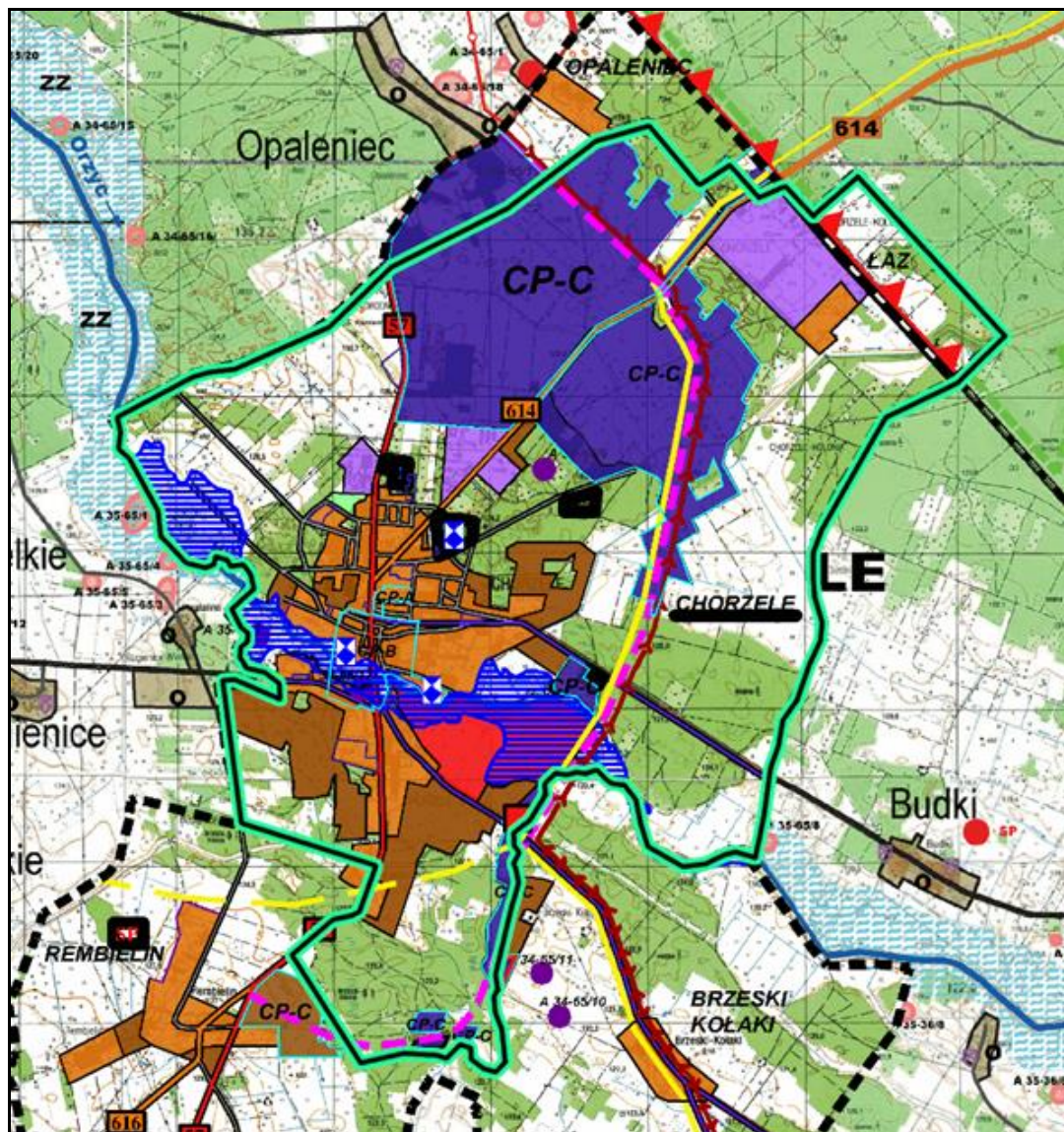
Miasto Chorzele stanowi centrum administracyjne, kulturowe oraz gospodarcze Gminy Chorzele.

Pod względem geograficznym miasto podzielone jest na dwie części przez nurt rzeki Orzyc. W strukturze funkcjonalno-przestrzennej miasta Chorzele wyróżnić można zwartą zabudowę mieszkalną, usługową i zagrodową skupiającą się nad obydwoma brzegami rzeki oraz wzdłuż drogi krajowej numer 57. Obecnie istniejące tereny zabudowy mieszkaniowej i usługowej (jasny brąz) ulokowane są w większości na północnym brzegu rzeki, na wschód od drogi krajowej numer 57 i na południe od drogi wojewódzkiej numer 614. Tereny przeznaczone pod zabudowę (brąz) są natomiast ulokowane w głównej mierze na południowym brzegu rzeki, po obu stronach drogi krajowej numer 57 oraz na południe i zachód od już istniejącej zabudowy.

Obszary gospodarcze miasta, zarówno te obecne (fioletowy), jak i planowane (granatowy) zlokalizowane są na północ od obszarów mieszkalnych za rzeką Orzyc i rozciągają się w sąsiedztwie drogi krajowej numer 57 oraz drogi wojewódzkiej numer 614.

Tereny przeznaczone pod zagospodarowanie usługowe lub rekreacyjne (czerwony) są natomiast wyznaczone wzdłuż południowego brzegu rzeki Orzyc, na wschód od mostu łączącego obydwie części miasta.

Rysunek 1. Mapa obecnego i planowanego zagospodarowania przestrzennego Miasta Chorzele



Źródło: Studium Uwarunkowań i Kierunków Zagospodarowania Przestrzennego Gminy Chorzele

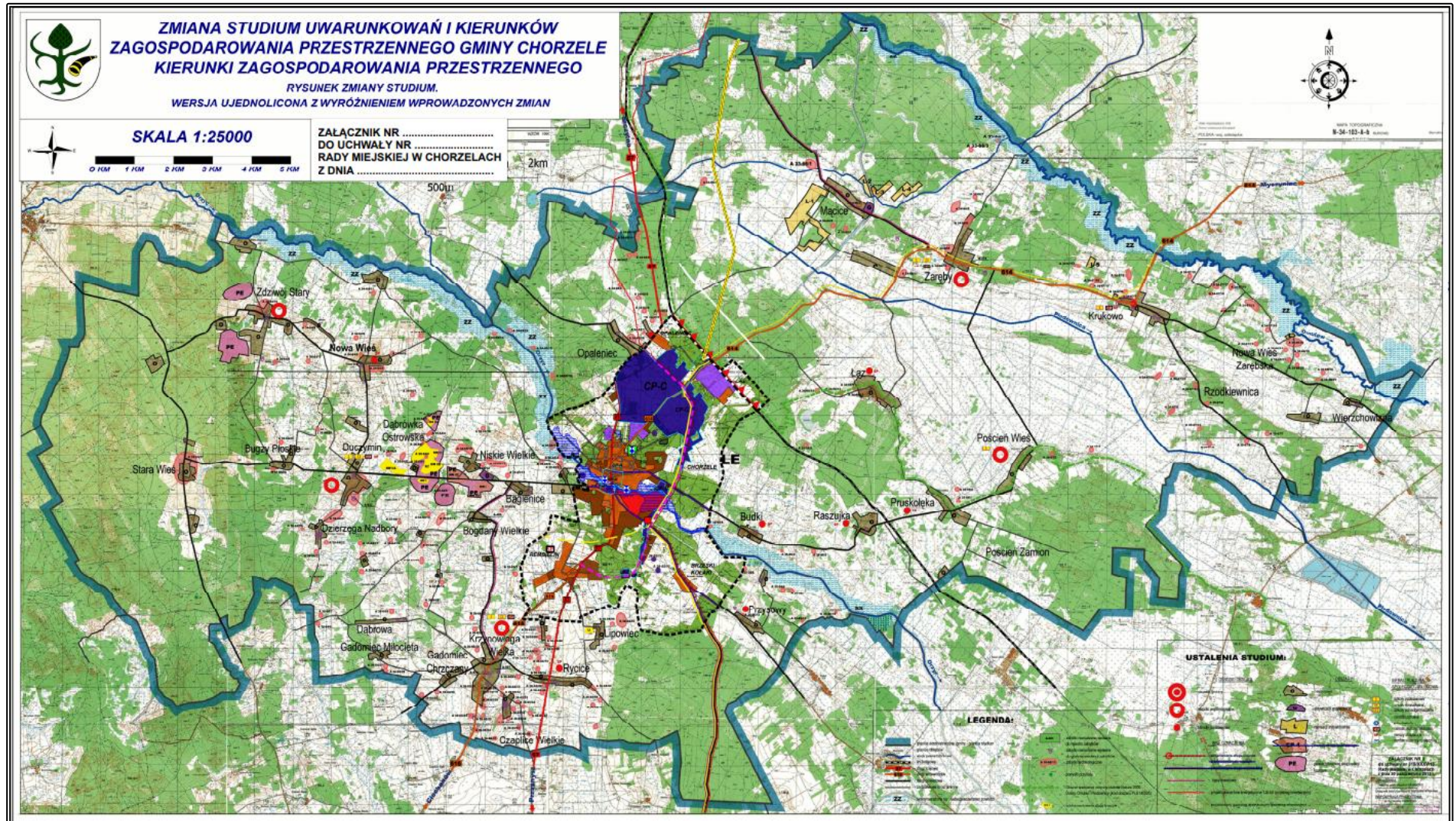
Obszar wiejski

W strukturze funkcjonalno-przestrzennej obszarów wiejskich zwarta zabudowa mieszkaniowa i zagrodowa zlokalizowana jest przy lub w bliskim sąsiedztwie dróg.

Dodatkowo ważnym aspektem uwarunkowań funkcjonalno-przestrzennych terenów wiejskich zlokalizowanych na południe od rzeki Orzyc, po stronie zachodniej względem drogi krajowej numer 57 jest obecność terenów powierzchniowej eksploatacji kruszyw (różowy) oraz rejestrowanych złóż naturalnych (żółty), które mogą stanowić o potencjale przemysłowym tego obszaru Gminy.

Z kolei na północ od rzeki Orzyc, w widłach drogi krajowej numer 57 oraz drogi wojewódzkiej numer 614 zlokalizowane są tereny rekreacji indywidualnej, które mogą stanowić zaczątek budowy silnej bazy turystycznej i wypoczynkowej.

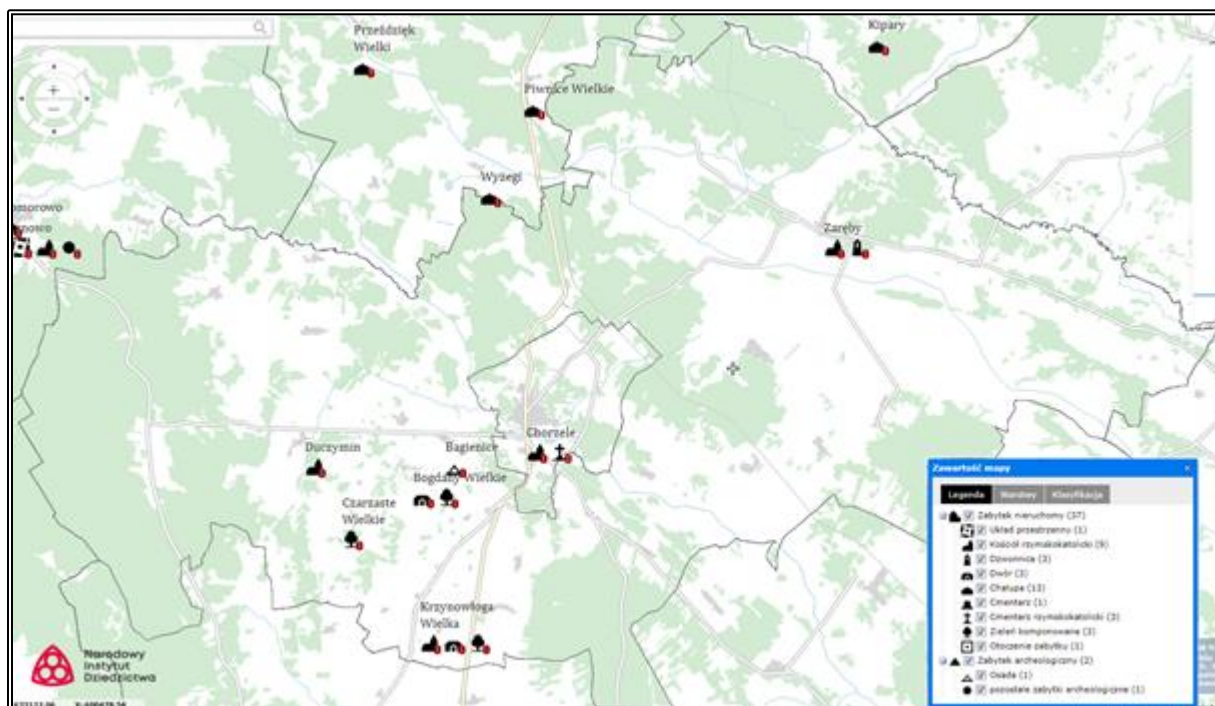
Rysunek 2. Mapa Gminy Chorzele z uwzględnieniem zagospodarowania przestrzennego



Źródło: Studium uwarunkowań i Kierunków Zagospodarowania Przestrzennego Gminy Chorzele

— Dwoma cmentarzami w Chorzelach².

Rysunek 4. Mapa zabytków znajdujących się na terenie gminy Chorzele



Źródło: <https://mapy.zabytek.gov.pl>

Według Map zagrożenia powodziowego, dostępnych na stronie internetowej Informatycznego Systemu Osłony Kraju, na terenie gminy Chorzele występują obszary szczególnego zagrożenia powodzią od rzek i są to tereny zalewowe wzdłuż rzek Orzyc oraz Płodownica.

Obszary szczególnego zagrożenia powodzią występują dla zalewu wodą Q1% oraz dla zalewu wodą Q10% od rzeki Orzyc. Są to obszary o wysokim prawdopodobieństwie wystąpienia powodzi, czyli raz na 10 lat (obszary szczególnego zagrożenia powodzią), o średnim prawdopodobieństwie wystąpienia powodzi, czyli raz na 100 lat (obszary szczególnego zagrożenia powodzią). Znajduje się również na obszarze szczególnego zagrożenia powodzią, tj. obszarze między linią brzegu a wałem przeciwpowodziowym lub naturalnym wysokim brzegiem, w który wybudowano trasę wału oraz na obszarze obejmującym tereny narażone na zalanie w przypadku całkowitego zanieczyszczenia wału przeciwpowodziowego.

Najbardziej zagrożonym terenem są obszary zamieszkałe i zurbanizowane, które bezpośrednio sąsiadują z obszarami szczególnego zagrożenia powodzią.

Zgodnie z ustawą Prawo wodne (Dz.U. z 2021 r. poz. 2233.) na obszarach szczególnego zagrożenia powodzią zakazuje się:

² <https://mapy.zabytek.gov.pl>

- gromadzenia ścieków, nawozów naturalnych, środków chemicznych, a także innych substancji lub materiałów, które mogą zanieczyścić wody oraz prowadzenia przetwarzania odpadów, w szczególności ich składowania,
- lokalizowania nowych cmentarzy,
- rolniczego wykorzystania ścieków (w okresie prognozowanego wezbrania wód).

Ochronę przed powodzią realizuje się w szczególności przez:

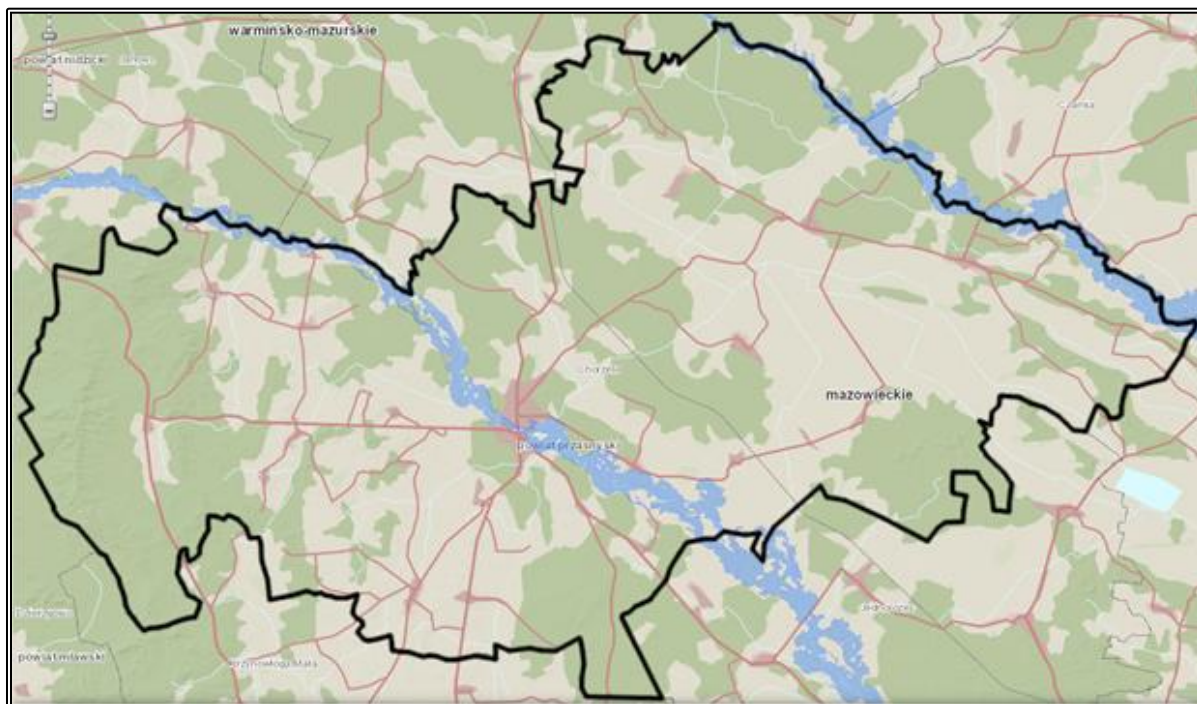
- kształtowanie zagospodarowania przestrzennego dolin rzecznych lub terenów zalewowych, w szczególności obszarów szczególnego zagrożenia powodzią,
- racjonalne retencjonowanie wód oraz użytkowanie budowli przeciwpowodziowych, a także sterowanie przepływami wód,
- zapewnienie funkcjonowania systemu wczesnego ostrzegania przed niebezpiecznymi zjawiskami zachodzącymi w atmosferze i hydrosferze oraz prognozowanie powodzi,
- zachowanie, tworzenie i odtwarzanie systemów retencji wód,
- budowę, przebudowę i utrzymywanie budowli przeciwpowodziowych,
- prowadzenie akcji lodołamania,
- prowadzenie polityki informacyjnej w zakresie ochrony przed powodzią oraz ograniczania jej skutków.

Ponadto tereny znajdujące się w ramach obszarów szczególnego zagrożenia powodzią podlegają określnemu zagospodarowaniu, gdzie zgodnie z art. 166 pkt. 10 ustawy Prawo wodne planowane zagospodarowanie nie może m.in. naruszać ustaleń planu zarządzania ryzykiem powodziowym czy stanowić zagrożenia dla ochrony zdrowia ludzi czy środowiska oraz utrudniać zarządzanie ryzykiem powodziowym.

Istotne jest informowanie o ograniczeniu zagospodarowania na obszarach szczególnego zagrożenia powodzią (OSZP) o $p=10\%$ i $p=1\%$. Ponadto należy zachować tereny zagrożone powodzią w niezmienionym kształcie i zagospodarowaniu oraz nie wprowadzać nowej zabudowy, zachowywać naturalną retencję oraz swobodny przepływ wód powodziowych.

W przypadku lokalizowania na obszarach szczególnego zagrożenia powodzią m.in. nowych obiektów budowlanych oraz gromadzenia ścieków, niezbędne jest uzyskanie pozwolenia wodnoprawnego zgodnie z art. 390 ust. 1 ustawy Prawo wodne

Na rysunku poniżej przedstawiono obszary szczególnie zagrożone powodzią.

Rysunek 5. Mapa terenów zagrożonych powodzią Gminy Chorzele

Źródło: <https://wody.isok.gov.pl>

Gmina Chorzele znajduje się w regionie wodnym Środkowej Wisły, na którym obowiązuje Plan gospodarowania wodami na obszarze dorzecza Wisły opublikowany Rozporządzeniem Rady Ministrów z dnia 18 października 2016 r. poz. 1911 oraz mieć również na uwadze, iż obecnie przygotowujący Plan Zarządzania Ryzykiem Powodziowym dla obszaru dorzecza Wisły opublikowany Rozporządzeniem Rady Ministrów z dnia 18 października 2016 r. poz. 1841. Należy jest projekt II aktualizacji Planu gospodarowania wodami na obszarze dorzecza Wisły oraz projekt I aktualizacji Planu Zarządzania Ryzykiem Powodziowym, które będą obowiązywać w latach 2022-2027. W zakresie tym należy promować i w pierwszej kolejności rozważać działania zakładające naturalne metody retencji, a budowanie retencji sztucznej należy traktować jako działania ostatecznego wyboru. Nowe działania inwestycyjne w gospodarce wodnej, kształtowanie sztucznej retencji musi zostać poprzedzone szeregiem analiz, dotyczących ich warunków i procedur, które muszą być zgodne z aktualnie obowiązującym przepisami środowiskowymi oraz być adekwatne do potrzeb w zakresie retencji.

4. Ustalenia i rekomendacje w zakresie kształtowania i prowadzenia polityki przestrzennej w Gminie

Ustalenia i rekomendacje w zakresie kształtowania i prowadzenia polityki przestrzennej określono na podstawie kierunków rozwoju i zasad polityki przestrzennej wyznaczonych w Studium Uwarunkowań i Kierunków Zagospodarowania Przestrzennego Gminy Chorzele oraz Strategii Rozwoju Województwa Mazowieckiego.

Dominującymi funkcjami gminy jest: rolnictwo i jego obsługa, przemysł i produkcja, mieszkalnictwo oraz rekreacja i wypoczynek. Funkcja produkcji rolniczej rozłożona jest równomiernie na terenie całej gminy. Ze względu jednak na relatywnie niski potencjał glebowo-rolniczy oraz kolonijny charakter istniejącej zabudowy nie wyznacza się terenów wyłączonych z zabudowy ze względu na ochronę rolniczej przestrzeni produkcyjnej.

System ośrodków obsługi mieszkańców stanowi:

- ośrodek gminny w mieście Chorzele – przewiduje się tutaj lokalizację funkcji administracyjnej i usługowej o zasięgu gminnym. Na terenie tym nie przewiduje się lokalizacji obiektów handlowych o powierzchni sprzedaży powyżej 400 m²,
- ośrodki wspomagające ośrodek gminny we wsiach: Zaręby, Duczymin, Krzynowłoga Wielka, Poścień Wieś, Zdziwój Stary oraz Krukowo – przewiduje się tutaj oddziały lub filie instytucji gminnych, służących do codziennej obsługi mieszkańców,
- ośrodki podstawowe zlokalizowane we wsiach: Nowa Wieś, Rycice, Rembielin, Przysowy, Budki, Raszujka, Pruskołęka oraz Łaz.

Funkcja rekreacyjno-wypoczynkowa realizowana będzie poprzez:

- wypoczynek zbiorowy w oparciu o projektowane Mazowieckie Centrum Sportów Zimowych w Chorzelach,
- rekreację indywidualną, zlokalizowaną głównie we wsiach Mącice i Krukowo położonych wzdłuż rzeki Omulew,
- w ramach rekreacji indywidualnej ustala się realizację budownictwa rekreacji indywidualnej, pensjonatów i innych form wypoczynku i rekreacji wraz z towarzyszącymi usługami,
- budownictwo letniskowe powstawać może jako: zespoły zabudowy rekreacji indywidualnej, pojedyncze obiekty rekreacji indywidualnej zabudowy jako uzupełnienie istniejącej zabudowy zagrodowej wraz z adaptacją tej ostatniej dla celów rekreacyjnych,
- w północnej części gminy, we wsiach Mącice, Zaręby i Krukowo wyznacza się obszary rekreacji indywidualnej.

Zagospodarowanie terenu obszarów osadnictwa:

- na terenie obszarów osadnictwa skoncentrowanego dopuszcza się realizację zabudowy zagrodowej, letniskowej, handlu i usług oraz innych funkcji, które nie kolidują z funkcją wiodącą oraz ją uzupełniających, w tym związanych z obsługą samochodów,
- na terenie obszarów osadnictwa dopuszcza się również przetwórstwo płodów rolnych,

- dla terenów, dla których wymagane jest uzyskanie zgody na zmianę przeznaczenia gruntów rolnych i leśnych na cele nierolnicze i nieleśne, ustala się obowiązek opracowania miejscowego planu zagospodarowania przestrzennego,
- dla terenów zabudowy mieszkaniowej, usługowej i zagrodowej.

Zagospodarowanie terenu obszarów aktywizacji gospodarczej:

- tereny funkcji produkcyjnych, handlowych, magazynowych, składowych i technicznych zlokalizowane są w północnej i wschodniej części miasta Chorzele,
- na obszarze gminy oznaczono tereny byłych ośrodków obsługi rolnictwa.

Zagospodarowanie terenu obszarów powierzchniowej eksploatacji kopalin pospolitych:

- przed przystąpieniem do powierzchniowej eksploatacji kruszyw należy zbadać istniejące zbiorowiska roślinne, aby uchronić je przed zniszczeniem,
- po zaprzestaniu eksploatacji wyrobiska należy zrehabilitować obszar w drodze sukcesji naturalnej.

Zagospodarowanie terenu obszarów lasów i zalesień:

- przeznaczeniem podstawowym tych obszarów jest gospodarka leśna wraz z lokalizacją budynków i budowli służących gospodarce leśnej,
- przeznaczeniem dopuszczalnym są obiekty budowlane infrastruktury technicznej, drogowej i komunalnej,
- na terenach o najniższych walorach rolniczych preferuje się dolesienia.

Zagospodarowanie terenu obszarów dolin rzek:

- niedopuszczenie do pojawiania się ryzyka powodziowego, poprzez racjonalne gospodarowanie gruntami przyległymi do cieków wodnych, w szczególności niedopuszczanie do nadmiernego zbliżania do ich zabudowy.

Zagospodarowanie terenu obszarów rolnictwa:

- obszary rolnictwa obejmują: tereny upraw rolnych i leśnych, osadnictwo rozproszone, nieużytki, wody otwarte wraz z urządzeniami hydrotechnicznymi, infrastrukturę techniczną i drogową.

Ponadto dla terenów:

- zabudowy mieszkaniowej, usługowej i zagrodowej ustalono:
 - udział powierzchni biologicznie czynnej w stosunku do powierzchni działki budowlanej,
 - udział powierzchni zabudowy w stosunku do powierzchni działki,
 - wysokość zabudowy,

- możliwość rozbudowy, przebudowy lub adaptacji istniejącej zabudowy,
 - dopuszczenie kontynuacji i uzupełnienia istniejącej zabudowy,
 - dopuszczenie zabudowy wolnostojącej, bliźniaczej, szeregowej,
 - realizację infrastruktury technicznej związanej z podstawową funkcją terenu,
 - dopuszczenie realizacji inwestycji celu publicznego zgodnie z przepisami prawa,
 - określenie szczegółowych warunków zabudowy w miejscowych planach zagospodarowania przestrzennego oraz podczas wydawania decyzji o warunkach zabudowy lub inwestycji o ustaleniu lokalizacji inwestycji celu publicznego,
 - zabudowy mogą występować łącznie lub rozdzielnie,
 - zakaz zabudowy w obrębie obszarów szczególnego zagrożenia powodzią.
- zabudowy produkcyjnej, usługowej, składowej i magazynowej:
- udział powierzchni biologicznie czynnej w stosunku do powierzchni działki budowlanej,
 - udział powierzchni zabudowy w stosunku do powierzchni działki,
 - wysokość zabudowy,
 - dopuszczenie infrastruktury technicznej związanej z podstawową funkcją terenu,
 - dopuszczenie wyprowadzenia na graniach terenów zieleni niskiej i wysokiej, która będzie ograniczała potencjalne szkodliwe oddziaływania projektowanych inwestycji,
 - dopuszczenie realizacji inwestycji celu publicznego zgodnie z przepisami prawa,
 - zabudowy mogą występować łącznie lub rozdzielnie,
 - dopuszczenie realizacji przedsięwzięć mogących zawsze znacząco i potencjalnie znacząco oddziaływać na środowisko,
 - dopuszczenie lokalizacji budynków biurowych i administracyjnych związanych z podstawową funkcją terenu.
- zabudowy rekreacyjnej i usługowej:
- rozbudowa/budowa zbiornika wodnego do ok. 33,0 ha, budowa budynków rekreacyjno-hotelowych, Aquaparku, krytego lodowiska, boisk sportowych, budowli rekreacyjno-sportowych, budowli wodnych, parkingów, dróg wewnętrznych i zjazdów powiatowej i projektowanej drogi powiatowej dla potrzeb powiększenia Przasnyskiej Strefy Gospodarczej Podstrefy Chorzele, magazynu energii,
 - udział powierzchni biologicznej czynnej w stosunku do powierzchni działki budowlanej,
 - udział powierzchni zabudowy w stosunku do powierzchni działki,
 - wysokość zabudowy,
 - realizację infrastruktury technicznej związanej z podstawową funkcją terenu,
 - dopuszczenie realizacji inwestycji celu publicznego zgodnie z przepisami prawa,
 - dopuszczenie realizacji zbiorników retencyjno-rekreacyjnych,

- realizacja obiektów budowlanych w obrębie terenów rozwoju zabudowy rekreacji i usługowej, położonych w zasięgu obszaru szczególnego zagrożenia powodzią, możliwa wyłącznie za zgodną organów odrębnych, stosowanie do przepisów prawa.
- ogrodów działkowych:
 - dopuszczenie budowy, rozbudowy i przebudowy budynków związanych z podstawową funkcją terenu,
 - udział powierzchni biologicznej czynnej w stosunku do powierzchni działki budowlanej,
 - udział powierzchni zabudowy w stosunku do powierzchni działki,
 - wysokość zabudowy,
 - dopuszczenie realizacji infrastruktury technicznej związanej z podstawową funkcją terenu,
 - dopuszczenie realizacji inwestycji celu publicznego zgodnie z przepisami prawa.
- cmentarza:
 - zakaz lokalizacji zabudowy z wyjątkiem obiektów związanych z funkcjonowaniem cmentarza,
 - dopuszczenie realizacji urządzeń infrastruktury technicznej przy granicy cmentarza,
 - w przypadku realizacji zabudowy związanej z utrzymaniem cmentarza odpowiedni udział powierzchni biologicznej czynnej w stosunku do powierzchni działki budowlanej oraz udział powierzchni zabudowy w stosunku do powierzchni działki,
 - wysokość zabudowy.
- zabudowy zagrodowej:
 - udział powierzchni biologicznej czynnej w stosunku do powierzchni działki budowlanej oraz udział powierzchni zabudowy w stosunku do powierzchni działki,
 - realizacja infrastruktury technicznej związanej z nowoprojektowaną zabudową siedliskową,
 - dopuszczenie realizacji inwestycji celu publicznego zgodnie z przepisami prawa,
 - dopuszczenie zwiększania areалу gospodarstw oraz zalesianie gleb o niskiej przydatności dla rolnictwa,
 - wysokość zabudowy,
 - zakaz lokalizacji budynków i obiektów inwentarskich na zasadach określonych w przepisach prawa,
 - realizacja obiektów budowlanych położonych w zasięgu obszaru szczególnego zagrożenia powodzią możliwa jest wyłącznie za zgodną organów odrębnych stosowanie do przepisów prawa.
- lasów:

- zasady zagospodarowania zgodnie z planami urządzania lasu i operaty urządzeniowe lasu (dot. lasów Skarbu Państwa)
 - dopuszczenie realizacji zabudowy związanej z gospodarką leśną,
 - realizacja zabudowy związanej z gospodarką leśną, odpowiedni udział powierzchni biologicznej czynnej w stosunku do powierzchni działki budowlanej oraz udział powierzchni zabudowy w stosunku do powierzchni działki,
 - wysokość zabudowy.
- wód powierzchniowych płynących i stojących:
- dopuszczenie budowy obiektów i urządzeń służących gospodarce wodnej lub turystyce wodnej (dotyczy wód powierzchniowych płynących).

Przewiduje się również sporządzenie miejscowych planów zagospodarowania przestrzennego, dla obszarów, które ich nie posiadają.

Do obszarów związanych z ograniczeniami w zabudowie i zagospodarowaniu terenu można zaliczyć: strefy kontrolowane od istniejących i projektowanych gazociągów, strefy ograniczonego użytkowania od napowietrznych linii elektroenergetycznych i obszary szczególnego zagrożenia powodzią.

Polityka przestrzenna Gminy Chorzele koreluje z kształtowaniem systemu przyrodniczego, w którego skład wchodzi obszary chronione, co z kolei wpływa na zdolność do realizacji usług ekosystemowych związanych m.in. z różnorodnością biologiczną, regulacją zjawisk hydrologicznych i klimatu.

W związku z postępującymi zmianami klimatu nie można wykluczyć pojawienie się w przyszłości: wicher, ulewnych deszczy, mrozów, susz itp. Obszary zurbanizowane ze względu na zagęszczenie zabudowy zagrożone są ponadto powstawaniem tzw. wyspy ciepła, która jest efektem nadmiernej emisji energii z różnych źródeł. Dodatkowo wzmacnia ją wzrastająca temperatura, co sprzyja stagnacji powietrza nad obszarami zabudowanymi i wzrostowi koncentracji zanieczyszczeń powietrza. Również obszary wiejskie, na których brak centralnych systemów ciepłowniczych, gdzie dominuje ogrzewanie indywidualne z kotłowni przydomowych, powinny podejmować działania zmierzające do ograniczenia emisji gazów cieplarnianych, zwłaszcza poprzez rozwijanie odnawialnych źródeł energii oraz właściwe planowanie przestrzenne. Poważnym zagrożeniem jest susza. Polska leży w strefie klimatu przejściowego umiarkowanego, ale pomimo to na jej obszarze występują susze o ujemnych skutkach, stanowiące poważny problem ekonomiczny, społeczny i środowiskowy dla jednostek, gdzie powierzchnia użytków rolnych przekłada się na charakter gospodarczy obszaru, tak jak jest to w przypadku Gminy Chorzele. Zjawisko suszy powoduje przesuszenie

gleby, obniżenie poziomu wód oraz zmniejszenie przepływu wody w rzekach i rowach melioracyjnych. W okresie wegetacji roślin może spowodować duże straty w rolnictwie.

Zbyt niska pojemność retencyjna naturalnych oraz sztucznych zbiorników wpływa na brak ich skuteczności oraz ogranicza ich funkcjonowanie w sytuacjach nadmiaru lub deficytu wód powierzchniowych. Na takich obszarach istnieje zwiększone prawdopodobieństwo występowania podtopień i powodzi błyskawicznych wywołanych silnymi opadami, zalewających obszary. Wobec tego, w celu adaptacji do zmian klimatu i ograniczenia negatywnych skutków związanych wystąpieniem ulewnych deszczy, czy roztopów po dużych opadach śniegu, a także dla zabezpieczenia przeciwpowodziowego należy zwiększać pojemność retencyjną zlewni, w tym m.in. poprzez budowanie zbiorników retencyjnych. Ponadto oprócz budowy zbiorników istotne jest w celu przeciwdziałania wytępienia lokalnych podtopień zwiększenie ilości wody przetrzymywanej w korytach cieków i rowach melioracyjnych. Systematyczna konserwacja, modernizację oraz budowa nowych urządzeń, a następnie ich właściwa eksploatacja ma wpływ na ograniczenie ich wystąpienia. W związku z tym, istotny jest rozwój infrastruktury wodno – melioracyjnej na obszarze gminy, który wpływa na łagodzenie zagrożeń naturalnych.

Jednym z istotnych aspektów jest lokalne zachowanie istniejących, zwłaszcza niewielkich obszarów wodno-błotnych lub ich odtworzenie poprzez dziania małej retencji. Polega ona na gromadzeniu wody w niewielkich zbiornikach poprzez zatrzymywanie lub spowalnianie spływu wód, przy jednoczesnym zachowaniu i wspieraniu rozwoju krajobrazu naturalnego. Działania te mają na celu likwidację przyczyn i skutków pogorszenia naturalnych stosunków wodnych poprzez spowalnianie odpływu wody, minimalizację skutków suszy oraz przeciwdziałanie powodzi. Ponadto mała retencja wpływa na odtworzenie lub zachowanie istniejących obszarów wodno-błotnych m.in. poprzez wspieranie pro-środowiskowych metod retencionowania wody tj. zachowanie naturalnych „zbiorników retencyjnych”, renaturyzacja siedlisk podmokłych, czy integracja działań różnych podmiotów pozwalająca na uzyskanie efektu ekologicznego.³

Istniejący system wymaga wzmocnienia poprzez powiązanie jego komponentów w skutecznie zarządzaną i chronioną sieć funkcjonalną. Zmieniające się uwarunkowania klimatyczne, środowiskowe i prawne, narzucają konieczność dostosowania funkcji terenu do spełnienia wymogów polegających na realizacji przedsięwzięć dostosowawczych. W tym celu zaplanowano również interwencję w zakresie działań wskazanych w rozdziale 2.

³ <http://www.malaretencja.pl>

5. Obszary strategicznej interwencji określone w strategii rozwoju województwa wraz z zakresem planowanych działań

Według Krajowej Strategii Rozwoju Regionalnego 2030, obszar strategicznej interwencji definiowany jest jako „wskazany w strategii rozwoju obszar o zidentyfikowanych lub potencjalnych powiązaniach funkcjonalnych lub o szczególnych warunkach społecznych, gospodarczych lub przestrzennych, decydujących o występowaniu barier rozwoju lub trwałych, możliwych do aktywowania, potencjałów rozwojowych, do którego kierowana jest interwencja publiczna łącząca inwestycje finansowane z różnych źródeł, w tym w szczególności gospodarcze, infrastrukturalne i w zasoby ludzkie, lub rozwiązania regulacyjne”.

Zgodnie ze Strategią Rozwoju Województwa Mazowieckiego do 2030 roku, Gmina Chorzele na poziomie regionalnym zaliczona została do **Ostrołęckiego – Siedleckiego Obszaru Strategicznej Interwencji**.

Obszary OSI - problemowe, cechują się najniższym poziomem dostępu mieszkańców do dóbr i usług, wymagające interwencji z poziomu regionalnego lub krajowego. Dodatkowo charakteryzuje je niedostateczna dostępność transportowa oraz odsetek osób bezrobotnych pozostających w szczególnej sytuacji na rynku pracy. Są to obszary, na których występuje nadmierna kumulacja negatywnych zjawisk społeczno-gospodarczych, konflikty przestrzenne oraz dysfunkcje rozwojowe.

Polityka prowadzona wobec tego obszaru powinna podnieść jakość życia i polepszyć warunki prowadzenia działalności gospodarczej (m.in. poprzez uzupełnienie istniejącej infrastruktury komunikacyjnej) oraz wykształcić zdolności absorpcyjne obszaru, a zwłaszcza ośrodków miejskich. Ważnym elementem prowadzonej polityki powinno być zwiększenie dostępu do usług publicznych oraz podniesienie ich jakości, a także wykorzystanie w gospodarce podregionu potencjału sektora rolniczego.

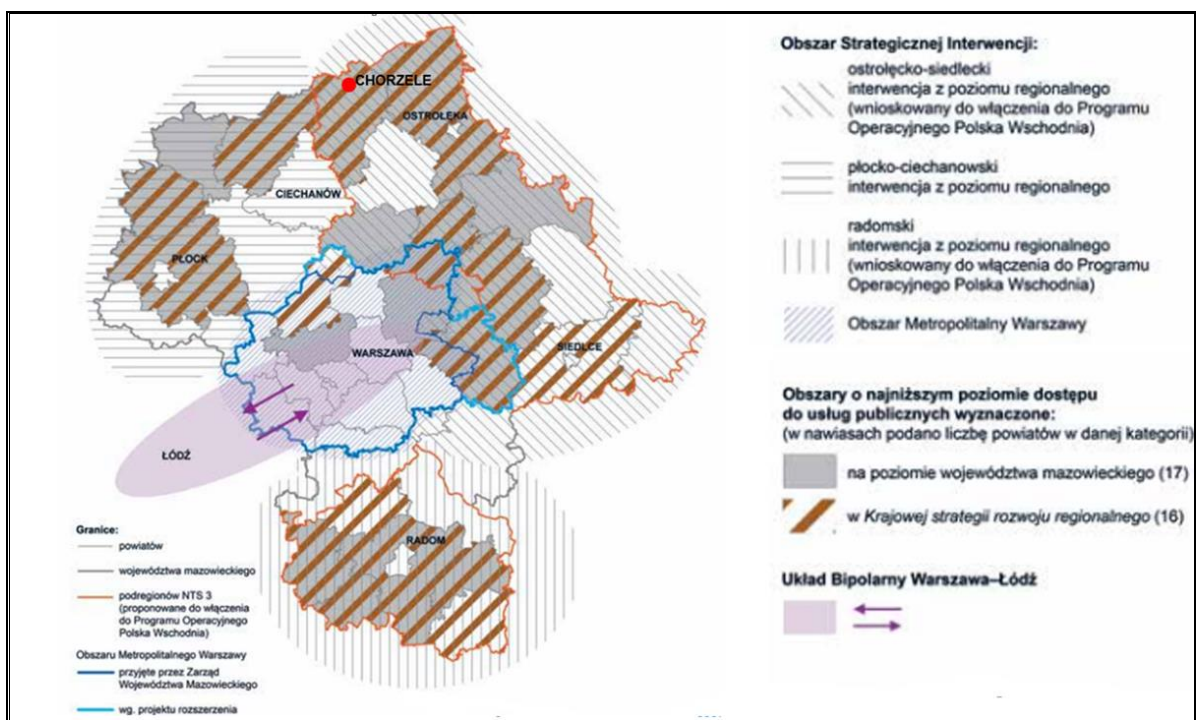
Zaplanowane działania na tych obszarach kierowane są w celu przeciwdziałania trwałej marginalizacji, utraty znaczenia gospodarczego oraz koncentracji patologicznych problemów społecznych, a także rozwijanie zdolności absorpcji impulsów docierających z obszarów lepiej rozwiniętych.

Wśród działań kierowanych do OSI ostrołęcko-siedleckiego na tle strategicznych kierunków rozwoju województwa należą:

- Poprawa dostępności komunikacyjnej obszaru, poprzez m.in.:
 - modernizację połączenia kolejowego Ostrołęka – Warszawa,
 - budowę autostrady A2 do wschodnich granic województwa,
 - odtworzenie połączenia kolejowego Siedlce – Ostrołęka – Olsztyn w celu umożliwienia rozwoju przewozów pasażerskich i towarowych.

- Rozwój specjalizacji przemysłowych obszaru, w tym:
 - umacnianie wykształconych specjalizacji przemysłu: energetycznego, papierniczego, celulozowego, drzewnego, maszynowego, metalowego.
- Poprawa jakości i dostępności usług publicznych, poprzez:
 - rozwój Uniwersytetu Przyrodniczo-Humanistycznego w Siedlcach,
 - utworzenie publicznej wyższej szkoły zawodowej w Ostrołęce.
- Przekształcenia w rolnictwie, w tym głównie:
 - sprzężenie potencjału naukowego Uniwersytetu Przyrodniczo-Humanistycznego w Siedlcach z sektorem rolniczym subregionu w celu zwiększenia efektywności sektora rolniczego,
 - wspieranie grup producenckich oraz klastrów, zwłaszcza w zakresie surowców energetycznych, mleczarstwa, produkcji owoców i warzyw, pszczelarstwa.

Rysunek 6. Położenie Gminy Chorzele na tle obszarów strategicznej interwencji w województwie mazowieckim



Źródło: Strategia rozwoju województwa mazowieckiego do 2030 roku

6. Obszary strategicznej interwencji kluczowe dla Gminy

Na terenie gminy nie wyznacza się dodatkowych obszarów strategicznej interwencji na poziomie lokalnym.

Z uchwalonego Programu Rewitalizacji dla Gminy Chorzele wynika, że obszarami wymagającymi wsparcia jest wyznaczony obszar rewitalizacji, do którego zaliczone zostały następujące jednostki przestrzenne: Mącice, Krukowo, Rzodkiewnica, Zdziwój Stary/ Zdziwój Nowy, Opaleniec, Łaz⁴.

Wskazane miejscowości charakteryzują się znaczącą koncentracją negatywnych zjawisk, przy czym wszystkie wskazane obszary mają istotne znaczenie dla rozwoju gminy. Miejscowości Zdziwój Stary i Zdziwój Nowy (które razem stanowią jedną zwartą zabudowę) oraz Krukowo pełnią w gminie rolę lokalnych centrów społeczno-gospodarczych. Miejscowości Mącice oraz Rzodkiewnica również stanowią ważne elementy osadnicze gminy, przy czym charakteryzują się wysokimi liczbami bezwzględnych w zakresie liczby bezrobotnych oraz osób korzystających z zasiłków pomocy społecznej, czyli grup osób wykluczonych lub zagrożonych wykluczeniem społecznym.

7. System realizacji strategii, w tym wytyczne do sporządzania dokumentów wykonawczych

Za wdrażanie, monitoring i ewaluację Strategii będzie odpowiadać Burmistrz Miasta i Gminy Chorzele, którego w realizacji Strategii będą wspierać pracownicy jednostek organizacyjnych Gminy, jak również organizacje pozarządowe i podmioty gospodarcze, ale także indywidualni mieszkańcy Gminy zaangażowani w realizację działań strategicznych.

Interesariusze Strategii to podmioty (osoby, grupy osób, społeczności, instytucje, organizacje), które mogą istotnie wpływać na Gminę i jej rozwój oraz których potrzeby zamierza zaspakajać Gmina, świadcząc określone usługi publiczne. Interesariuszy definiuje się w kontekście określonej wizji rozwoju. Należy podkreślić, że w przypadku każdej jednostki samorządu terytorialnego na szczeblu gminnym w Polsce najważniejszymi interesariuszami, których potrzeby musi zaspakajać, są jej mieszkańcy.

Za wdrożenie niniejszej Strategii, jak i realizację poszczególnych celów strategicznych i operacyjnych odpowiedzialni będą:

- władze Gminy Chorzele,
- pracownicy Urzędu Miasta i Gminy w Chorzelach,
- mieszkańcy,
- inwestorzy i podmioty gospodarcze działające na terenie gminy,

⁴ Program Rewitalizacji Gminy Chorzele na lata 2016-2023

- organizacje pozarządowe prowadzące działalność na terenie gminy,
- partnerzy Gminy,
- instytucje publiczne o zasięgu powiatowym, wojewódzkim i krajowym.

Wdrażanie Strategii będzie obejmować w szczególności.

- realizację przypisanych działań,
- ewaluację i monitorowanie procesu realizacji działań określonych w strategii,
- kreowanie i przyjmowanie propozycji nowych działań od partnerów i interesariuszy strategii,
- koordynację procesu jej aktualizacji we współpracy z Radą Miejską w Chorzelach,
- zapewnianie promocji strategii,
- poszukiwanie, wraz z innymi podmiotami zaangażowanymi pozabudżetowych źródeł finansowania dla działań.

Strategia Rozwoju Gminy Chorzele będzie wdrażana poprzez wykorzystanie instrumentów obejmujących narzędzia programowe i finansowe, których zakres przedmiotowy lub kierunki wydatkowania środków podlegają bezpośredniej kontroli ze strony organów samorządu. Należą do nich m.in. programy branżowe, strategie postępowania w ramach konkretnych obszarów, uchwały budżetowe i inne dokumenty finansowe, określające krótko i długofalowe kierunki koncentracji środków finansowych, projekty międzysektorowe i międzyorganizacyjne, w tym zlecenie organizacji zadań publicznych organizacjom pozarządowym czy klubom sportowym.

Dodatkowo, rekomendowane jest również przyjęcie i aktualizacja szczegółowych programów i planów określających dokładny zakres działań koniecznych do realizacji w zakresie celów wskazanych w Strategii w poszczególnych dziedzinach (np. pomocy społecznej, ochrony środowiska, rewitalizacji, gospodarki niskoemisyjnej oraz pozostałych strategii i programów jednorocznych).

Wobec powyższego, dla sprawnej realizacji przedmiotowej strategii konieczne będzie opracowywanie i wdrażanie następujących dokumentów (strategii, programów, planów) wykonawczych:

- Programu Ochrony Środowiska,
- Projektu założeń do planu zaopatrzenia w ciepło, energię elektryczną i paliwa gazowe,
- Programu Opieki nad Zabytkami,
- Wieloletniego programu gospodarowania zasobem mieszkaniowym gminy,
- Strategii Rozwiązywania Problemów Społecznych,

- Gminnego Programu Przeciwdziałania Przemocy w Rodzinie i Ochrony Ofiar Przemocy w Rodzinie,
- Gminnego Programu Profilaktyki i rozwiązywania Problemów Alkoholowych,
- Gminnego Programu Przeciwdziałania Narkomani,
- Gminnego Programu Wspierania Rodziny.

Ważnym aspektem wdrażania Strategii jest również zachęcanie lokalnej społeczności do aktywnego udziału w planowaniu i realizacji zaplanowanych działań, przyczyniających się do rozwoju społeczno-gospodarczego Gminy. Pełna wersja Strategii znajdować się będzie na stronie internetowej Gminy oraz dostępna będzie w Urzędzie Miasta i Gminy Chorzele do wglądu. Na stronie internetowej znajdować się będą również informacje w zakresie spotkań oraz realizowanych działań w ramach dokumentu. Stąd wszyscy zainteresowani będą mogli czerpać informację i wziąć udział w organizowanych spotkaniach dotyczących realizacji Strategii.

SYSTEM MONITOROWANIA I EWALUACJI REALIZACJI STRATEGII

Istotnym wymogiem, stawianym dokumentom strategicznym jest wewnętrzny system monitorowania i ewaluacji postępów we wdrażaniu oraz osiągnięciu założonych celów. Gromadzenie i interpretacja danych, na podstawie których przeprowadzono diagnozę strategiczną, pozwala na bieżący monitoring działań przez osoby i podmioty wdrażające Strategię. Istotnym elementem każdego planu jest także projekcja alokacji środków na poszczególne cele i działania. Celowe jest stworzenie wokół strategii korzystnego klimatu, dzięki włączeniu w proces opracowania programów operacyjnych instytucji publicznych, społecznych i gospodarczych. Szeroki horyzont, tworzony przez szereg współdziałających instytucji, przyczyni się do efektywnej realizacji założeń strategicznych Gminy.

Monitoring wdrażania strategii służy:

- kontroli postępu realizacji działań wyznaczonych w ramach poszczególnych celów;
- obserwacji i ocenie stanu zaawansowania zadań, umożliwiającej bieżącą identyfikację trudności w ich realizacji;
- ocenie zaangażowania podmiotów i osób odpowiedzialnych za wdrażanie strategii;
- weryfikacji zgodności z założonymi celami;
- efektywności wykorzystania środków przeznaczonych na realizację celów strategicznych.

Obiektywne zbadanie postępu realizacji założeń strategicznych będzie możliwe dzięki weryfikacji określonych w diagnozie mierników osiągnięcia celów, które zostały wskazane w rozdziale 2.

W celu ułatwienia nadzoru i kontroli nad realizacją Strategii Rozwoju Gminy Chorzele na lata 2021-2028, dla każdego celu strategicznego określono kilka obiektywnych mierników pozwalających skutecznie monitorować postępy w realizacji strategii rozwoju. Punktem wyjściowym do pomiaru realizacji poszczególnych celów strategicznych (a tym samym do osiągnięcia określonych wskaźników) będzie stan na dzień 31.12.2019 roku (rok zero), a także 31.12.2028 rok (stan docelowy).

Monitoring realizacji strategii powinien umożliwiać korygowanie działań, jeśli nie przynoszą one zamierzonych efektów oraz reagowanie na zmiany celem aktualizacji założeń strategicznych w kolejnych latach realizacji strategii.

Ewaluacja oznacza systematyczne zbieranie, analizę i interpretację danych w celu określenia wartości Strategii. W szerokim pojęciu proces ten musi odpowiadać na pytanie, w jakim stopniu strategia rozwiązuje realne problemy społeczności lokalnej, w wąskim zaś aspekcie ewaluacja koncentruje się na realizacji oceny zapisów strategii np. wskaźników realizacji celów i działań strategii, rozwiązywanie problemów.

Ewaluacji podlegać będzie: materiał empiryczny stanowiący podstawę do analiz i ocen; oraz ocena trafności, skuteczności, efektywności, użyteczności, trwałość i spójności.

Ponadto do ewaluacji zostanie wykorzystana metoda samodzielnej oceny stopnia realizacji Strategii i osiągniętych efektów, dokonywana siłami własnymi na podstawie zbioru informacji pochodzących ze sprawozdań i raportów. Bezpośrednim wskaźnikiem wykonania Strategii będzie stopień realizacji zaplanowanych w niej działań.

Informacje przede wszystkim zawarte będą w sporządzanym w terminie do dnia 31 maja każdego roku, raporcie o stanie gminy, który wynika z nałożonymi na jednostki samorządu terytorialnego zobowiązaniem wynikającym z art. 28aa ust. 1 ustawy z dnia 8 marca 1990 r. o samorządzie gminnym (Dz.U. z 2021 r. poz. 1372 ze zm.).

Prowadzony monitoring pozwoli na wykrycie zagrożenia w zakresie braku realizacji danego zadania i osiągnięcia założonych wskaźników oraz na ewentualną konieczność modyfikacji planowanych do realizacji działań lub podmiotów współpracujących przy ich realizacji.

Po zakończeniu realizacji założeń Strategii, tj. w 2028 r. sporządzony zostanie raport z ewaluacji zawierający podsumowanie efektów wybranych do realizacji działań w całym okresie jej wdrażania. Pozwoli to uzyskać pełny obraz i ocenę realizacji założeń Strategii. Będzie on również określał wnioski i rekomendacje, które pozwolą usprawnić proces wdrażania Strategii na kolejne lata.

8. Źródła finansowania Strategii Rozwoju

Realizacja działań strategicznych będzie finansowana głównie ze środków budżetowych Gminy, z wykorzystaniem współfinansowania środkami z dotacji krajowych i europejskich. Gmina Chorzele będzie również dążyć do aktywnej promocji, celem podjęcia współpracy i zwiększenia zainteresowania inwestorów zewnętrznych do angażowania środków finansowych w realizację strategicznych dla rozwoju przedsięwzięć.

Do źródeł finansowych wewnętrznych należą dochody własne Gminy, tj. dochody niebędące subwencją ogólną lub dotacją z budżetu państwa, dotacje celowe pochodzące z budżetu państwa w celu dofinansowania zadań własnych.

Wśród zewnętrznych źródeł finansowania można wskazać:

- Wojewódzki Fundusz Ochrony Środowiska i Gospodarki Wodnej,
- Narodowy Fundusz Ochrony Środowiska i Gospodarki Wodnej,
- wsparcie z Banku Gospodarstwa Krajowego,
- Europejski Fundusz Rozwoju Regionalnego,
- Europejski Fundusz Społeczny,
- Europejski Fundusz Spójności,
- Europejski Fundusz Rolny na rzecz Rozwoju Obszarów Wiejskich,
- programy rządowe skierowane do osób indywidualnych.

Poniżej opisano fundusze i środki zewnętrzne, które stanowią potencjalne źródła finansowania działań strategicznych.

Fundusze Europejskie na lata 2021-2027

Polityka spójności na lata 2021-2027 ma obejmować następujące fundusze: Europejski Fundusz Rozwoju Regionalnego (EFRR), Fundusz Spójności (FS), Europejski Fundusz Społeczny+ (EFS+) oraz Fundusz Sprawiedliwej Transformacji (FST).

Europejski Fundusz Rozwoju Regionalnego służy wzmocnieniu spójności gospodarczej i społecznej UE, w tym ma łagodzić dysproporcje w rozwoju europejskich regionów i zmniejszać braki w zakresie rozwoju regionów znajdujących się w najmniej korzystnej sytuacji.

Fundusz Spójności służy redukowaniu dysproporcji gospodarczych i społecznych oraz promowaniu zrównoważonego rozwoju. W jego ramach realizowane są strategiczne projekty w obszarach ochrony środowiska i transportu, w tym transeuropejskich sieci transportowych (TEN-T).

Europejski Fundusz Społeczny+ ma być głównym narzędziem UE służącym zwiększaniu spójności społecznej i gospodarczej, odpowiadaniu na wyzwania rynku pracy i wyzwania społeczne oraz stymulowaniu zrównoważonego rozwoju gospodarczego poprzez inwestowanie w kapitał ludzki.

Powyższe fundusze polityki spójności będzie uzupełniał **Fundusz Sprawiedliwej Transformacji**. Jest on częścią Europejskiego Zielonego Ładu (European Green Deal) i elementem (I filarem) Mechanizmu Sprawiedliwej Transformacji, a jego celem jest łagodzenie skutków społecznych i ekonomicznych transformacji energetycznej.

Narodowy i Wojewódzki Fundusz Ochrony Środowiska i Gospodarki Wodnej

Narodowy Fundusz Ochrony Środowiska i Gospodarki Wodnej oraz Wojewódzki Fundusz Ochrony Środowiska i Gospodarki Wodnej wspierają przedsięwzięcia, w formie instrumentów zwrotnych, z zakresu ochrony środowiska, efektywności energetycznej, energii odnawialnej, ekologii, ochrony przyrody oraz zarządzania gospodarką wodną i odpadową.

Rządowy Fundusz Rozwoju Dróg

Rządowy Fundusz Rozwoju Dróg (RFRD) stanowi kompleksowy instrument wsparcia realizacji zadań na drogach zarządzanych przez jednostki samorządu terytorialnego. Jego celem jest przyspieszenie powstawania nowoczesnej i bezpiecznej infrastruktury drogowej na szczeblu lokalnym, stanowiącej ważny element prawidłowego funkcjonowania i rozwoju gospodarki oraz przyczyniającej się do poprawy poziomu życia obywateli.

Funduszu ma również na celu poprawę bezpieczeństwa ruchu drogowego i parametrów technicznych lokalnej sieci drogowej, a także poprawę oraz zwiększenie atrakcyjności i dostępności terenów inwestycyjnych. Rozwój lokalnej infrastruktury drogowej stanowi przy tym działanie komplementarne do inicjatyw podejmowanych na szczeblu krajowym w odniesieniu do budowy systemu autostrad i dróg ekspresowych, przyczyniając się do stworzenia spójnego i zintegrowanego systemu transportowego.

Program Ministerstwa Kultury i Dziedzictwa Narodowego

Programy Ministra Kultury i Dziedzictwa Narodowego mają na celu dofinansowanie zadań z zakresu kultury o charakterze projektowym, z wyłączeniem stałej działalności kulturalnej podmiotów. Skierowane są do instytucji kultury, organizacji pozarządowych, instytucji filmowych, szkół i uczelni wyższych, jednostek samorządu terytorialnego, podmiotów gospodarczych, kościołów i związków wyznaniowych oraz ich osób prawnych. Wyjątek stanowi jeden program – Ochrona zabytków, w ramach którego osoby fizyczne mogą również składać wniosek o wsparcie.

Fundusze norweskie i EOG 2014-2021

Mechanizm Finansowy EOG i Norweski Mechanizm Finansowy (czyli tzw. Fundusze norweskie i EOG) to forma bezzwrotnej pomocy zagranicznej przyznanej przez Islandię, Norwegię, i Lichtenstein nowym członkom UE – kilkunastu państwom Europy Środkowej i Południowej oraz krajom bałtyckim. Głównym celem Funduszy norweskich i Funduszy EOG jest przyczynianie się do zmniejszania różnic ekonomicznych i społecznych w obrębie EOG oraz wzmacnianie stosunków dwustronnych pomiędzy państwami-darczyńcami a państwem-beneficjentem.

Za koordynację wdrażania Funduszy norweskich i EOG w Polsce odpowiada Ministerstwo Inwestycji i Rozwoju.

Programy w ramach III edycji Funduszy norweskich i EOG będą wdrażane do 2024 r. Wyjątek stanowi Fundusz Współpracy Dwustronnej, który będzie wdrażany do 30 kwietnia 2025 r.

Do programów tych należą:

- Rozwój przedsiębiorczości i innowacje,
- Rozwój Lokalny,
- Badania naukowe,
- Edukacja,
- Środowisko, Energia i Zmiany Klimatu,
- Kultura,
- Zdrowie,
- Sprawiedliwość,
- Sprawy Wewnętrzne,
- Fundusz Współpracy Dwustronnej,
- Pomoc Techniczna,
- Fundusz NGO,
- Social Dialogue-Decent Work.

Krajowy Plan Odbudowy i Zwiększania Odporności (KPO)

Jest to kompleksowy program reform i projektów strategicznych. Jego celem jest wzmocnienie odporności gospodarczej i społecznej oraz budowa potencjału polskiej gospodarki na przyszłość. Powyższy Program ma odbudować kondycję gospodarki po kryzysie wywołanym pandemią COVID-19 i zapewnić jej większą odporność na przyszłe nieprzewidziane okoliczności. Środki przyznawane w ramach programu mają być przeznaczone na odświeżenie technologiczne, trafić do rodzimych firm oraz poprawić jakość życia Polaków i konkurencyjność naszej gospodarki.

W ramach Instrumentu na rzecz Odbudowy i Zwiększania Odporności Polska będzie miała do dyspozycji ok. 58,1 mld euro, w tym: 23,9 mld euro w formie dotacji oraz 34,2 mld euro w pożyczkach. Czas na wykorzystanie tych środków to rok 2026.

Środki muszą być przeznaczone na konkretne inwestycje, wpisujące się w kluczowe obszary dla UE: infrastruktura, transport, energia i środowisko, innowacje, cyfryzacja, zdrowie, społeczeństwo oraz spójność terytorialna.

Wobec powyższego, Plan odbudowy ma na celu zbudowanie odporności poprzez realizację projektów w następujących obszarach:

1. Odporne społeczeństwo:
 - Ochrona zdrowia.
 - Edukacja.
2. Odporne państwo:
 - Cyfryzacja usług publicznych
 - Infrastruktura i komunikacja
3. Odporna gospodarka:
 - Umiejętności.
 - Nowe technologie.
4. Odporne środowisko:
 - Budynki.
 - Energetyka.

Program Rozwoju Organizacji Obywatelskich na lata 2018 – 2027 (PROO) i Fundusz Inicjatyw Obywatelskich (FIO)

PROO to program bezpośredniego wsparcia rozwoju polskich organizacji obywatelskich. Dotacje w ramach programu będą przydzielane na rozwój instytucjonalny organizacji oraz realizację ich celów statutowych. Dotacje będzie można uzyskać zarówno na realizację wieloletniej strategii rozwoju organizacji, budowę kapitału żelaznego, ale także np. na zaspokojenie nagłych potrzeb w sytuacjach awaryjnych. Są uruchamiane konkursy dla mediów obywatelskich, organizacji strażniczych, think tanków.

Celem FIO jest natomiast dofinansowywanie projektów mających na celu zwiększenie zaangażowania obywateli i organizacji pozarządowych w życie publiczne. Dotację można otrzymać na projekt społeczny. Zakres możliwych do zrealizowania działań obejmuje wszystkie obszary działalności pożytku publicznego. W ramach Programu wydzielone zostały cztery priorytety: „Małe Inicjatywy”, „Aktywne Społeczeństwo”, „Aktywni Obywatele”, „Silne Organizacje Pozarządowe”.

Fundusz Inwestycji Samorządowych

Fundusz Inwestycji Samorządowych zarządzany jest przez Polski Fundusz Rozwoju. Fundusz powstał z myślą o zapewnieniu kapitału niezbędnego dla realizacji inwestycji realizowanych przez jednostki samorządu terytorialnego. Fundusz oferuje kilka instrumentów finansowych: kapitał wspólnika/akcjonariusza, pożyczka wspólnika/akcjonariusza, dług podporządkowany względem finansowania bankowego. Samorzady dokonują wyboru wspólnika, jako akcjonariusza w trybie procedur konkurencyjnych. Głównym sektorami objętymi tą formą finansowania są zadania użyteczności publicznej i zadania własne jednostek samorządu terytorialnego, w tym głównie drogi, ulice, mosty, sektor wodno-kanalizacyjny, infrastruktura społeczna, gospodarka odpadami, transport zbiorowy, ciepłownictwo, ochrona zdrowia. Samorzady mogą pozyskać również środki na obiekty: infrastruktury sportowej, infrastruktury wspierającej biznes czy infrastruktury miejskiej.

Spis tabel i rysunków

Tabela 1. Analiza SWOT – przestrzeń i środowisko	17
Tabela 2. Analiza SWOT – społeczeństwo	18
Tabela 3. Analiza SWOT – gospodarka	19
Tabela 4. Analiza SWOT – infrastruktura techniczna	19
Tabela 5. Analiza SWOT – infrastruktura społeczna	20
Tabela 6. Schemat prezentujący plan strategiczny w ramach Strategii Rozwoju Gminy Chorzele na lata 2021-2028.....	23
Tabela 7. Cel strategiczny: 1. Wzrost jakości życia poprzez rozwój infrastruktury technicznej i społecznej z uwzględnieniem zasad zrównoważonego rozwoju.....	24
Tabela 8. Cel strategiczny: 2. Wzrost społeczno-gospodarczy Gminy	28
Tabela 9. Cel strategiczny: 3. Rozwój turystyki na obszarze gminy poprzez zwiększenie bazy sportowo-rekreacyjnej i promocja gminy	32
Rysunek 1. Mapa obecnego i planowanego zagospodarowania przestrzennego Miasta Chorzele	37
Rysunek 2. Mapa Gminy Chorzele z uwzględnieniem zagospodarowania przestrzennego	38
Rysunek 3. Mapa form ochrony przyrody na terenie gminy Chorzele	39
Rysunek 4. Mapa zabytków znajdujących się na terenie gminy Chorzele	40
Rysunek 5. Mapa terenów zagrożonych powodzią Gminy Chorzele	42
Rysunek 6. Położenie Gminy Chorzele na tle obszarów strategicznej interwencji w województwie mazowieckim	50