

Program konserwatorski dla stanowiska archeologicznego nr 1 w Bagienicach Wielkich („Łysa Góra”) – gm. Chorzele

Program konserwatorski opracowany na potrzeby zagospodarowania obszaru stanowiska archeologicznego nr 1 w Bagienicach Wielkich („Łysa Góra”) dla potrzeb edukacyjnych i turystycznych.

1. Charakterystyka miejsca

Lokalizacja fizycznogeograficzna

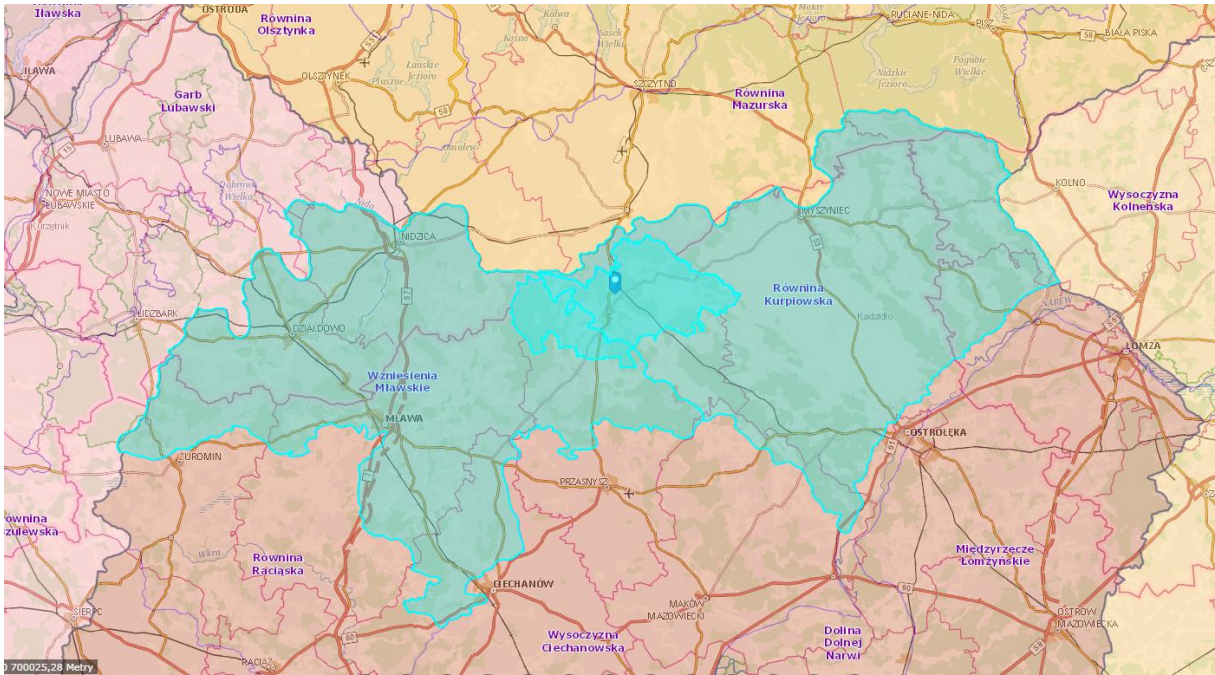
Według podziału fizycznogeograficznego Polski, obszar gminy Chorzele (na terenie którego położona jest „Łysa Góra”, stan. 1 Bagienice Wielkie) położony jest na terytorium jednego makroregionu tj. Niziny Północnomazowieckiej, w obszarze dwóch mniejszych jednostek – mezoregionów: Równiny Kurpiowskiej i Wzniesień Mławskich.

Równina Kurpiowska – mezoregion fizycznogeograficzny w północno-wschodniej Polsce, stanowiący północno-wschodnią część Niziny Północnomazowieckiej. Jest to rozległy sandr na południowym przedpolu Pojezierza Mazurskiego, przecinany dolinami niewielkich rzek. Jej płaski, równinny krajobraz urozmaicają wydmowe wzgórza. Najliczniej występują w międzyrzeczach Pisy, Szkwy i Rozogi, gdzie teren wznosi się 100–150 m n.p.m. i opada łagodnie w kierunku południowym. Doliny rzek są tu płaskie, szerokie, a w ich obrębie dominują łąki kośne i pastwiska. Melioracji uniknęła tylko dolina Pisy, zachowując naturalny charakter rzeki nizinnej z licznymi meandrami i starorzeczami. Wzdłuż Pisy ciągną się lasy i otwarte, podmokłe terasy zalewowe, wykorzystywane głównie jako łąki. Równinę Kurpiowską porastała pierwotnie Puszcza Zielona (Kurpiowska). Obecnie lasy nie stanowią już zwartego kompleksu jak kiedyś, lecz są porozcinane siecią pól, łąk i dolin rzecznych. Na omawianym obszarze lasy dominują powierzchniowo, zajmując ponad 17 000 ha. Głównymi miejscowościami regionu są Kadzidło, Chorzele i Myszyniec. Region ten obejmuje wschodnią i centralną część obszaru gminy.

Wzniesienia Mławskie – mezoregion fizycznogeograficzny w północno-środkowej Polsce, stanowiący północno-zachodnią część Niziny Północnomazowieckiej. Mezoregion jest morenową wysoczyzną z wysokościami do 236 m n.p.m. (Góry Dębowe) o bezzeiornej powierzchni, przeciętej wałami pochodzenia kemowego bądź morenowego. Wzniesienia Mławskie są wzgórzami powiązаныmi z zasięgiem najmłodszego stadiału zlodowacenia środkowopolskiego. Południowa część regionu odwadniana jest do Wkry i Orzyc. W obrębie Wzniesień Mławskich przeważają obszary rolnicze; kompleksy leśne występują na peryferiach. Niniejszy Mezoregion położony jest w części zachodniej gminy¹.

Granica obu mezoregionów na terenie gminy Chorzele biegnie w większości korytem rzeki Orzyc.

¹ Program ochrony środowiska dla Gminy Chorzele na lata 2021–2024 z perspektywą do roku 2028, s. 37.



Ryc. 1. Gmina Chorzele na tle mezoregionów fizyczno-geograficznych: Wzniesienia Mławskie i Równina Kurpiowska
(źródło: <https://geologia.pgi.gov.pl/mapy/?page=Mapy-geologiczne>)

Stan formalno-prawny

Stanowisko zostało wpisane do ewidencji na początku lat 70. XX w. jako Rembielin stanowisko 1 i z taką numeracją funkcjonuje w literaturze i obiegu naukowym.

Badania powierzchniowe w obrębie arkusza AZP 65-35 zostały przeprowadzone w 1981 r., w założonej wówczas karcie ewidencyjnej (obecnie mającej status ewidencji wojewódzkiej, karty KEZA) stanowisko zostało wpisane jako Rembielin, stan. 1 (w obrębie arkusza AZP stanowisko uzyskało również numer 1 – 65-35/1). Karta AZP nie została opracowana w sposób prawidłowy – brak szkicu sytuacyjnego stanowiska, a także bliższych informacji o prowadzonych na stanowisku już w latach 1971–1974 badaniach archeologicznych.

Co istotne, w karcie określone zostały: duża wartość poznawcza stanowiska oraz istniejące, stałe zagrożenie dla stanowiska ze względu na pozyskiwanie piasku.

Stanowisko – w karcie AZP – zostało określone jako wielokulturowe:

- osada kultury amfor kulistych (neolit),
- osada kultury pomorskiej (groby kloszowych (Halsztat – środkowy Laten),
- cmentarzysko kultury pomorskiej (?) (późny Laten),
- osada nowożytna (XVII w.).

OCZ		KARTA EWIDENCJI STANOWISKA ARCHEOLOGICZNEGO						A	T	W	P	L
1. LOKALIZACJA		2. POŁOŻENIE						X	X	X		
M. REMBIELIN GM. Chorzelsze WOJ. ostrołęckie NR OBSZARU 35-65		Położenie w obrębie jednostek fizjograficznych STREFA NADMORSKA (NADZALEWOWA) w morzu plaża mierzeja skarpa wał wydymowy TEREN NIEKSPONOWANY TEREN EKSPONOWANY X brzoźdźce, stoki ułgłe i proste sfalowania i nierówności cyple cyple wzniesłe wały i garby terenu umiarkowana o (kierunku) obrotu TEREN OSŁONIĘTY X podłoża stoa doliny denudacyjne, stoki, step, tereny kaskady, zagłębienia bezodpornowe lasiste FORMA SZCZEGÓLNA opła wydyma X						Położenie z uwagi na stopy i kierunek ekspozycji ekspozycja h. duża > 15 m ekspozycja duża 8-15 m ekspozycja umiarkowana 4-8 m ekspozycja mała 2-4 m ekspozycja h. mała — 2 m stopień ekspozycji w % 0-1% 1-3% 4-7% 6-15% >15% X kierunek ekspozycji N NE E SE S SW W WN X X X X X X X X				
3. DOSTĘPNOŚĆ TERENU		4. KLASYFIKACJA CHRONOLOGICZNO-KULTUROWA ZNALEZISK						5. G L E B A				
niezabudowany (nr. zab./ zabud. X) las / sad / park pole orne / łąka teren rolniczy / uprawy / łąki teren przemysłowy X określenie bliższe piaskownia		NR funkcja obiektu kultura bliższa chronologicznie materiał masowy 1 osada amfor kul. Neolit 2 osada gr. KŁOSZ. pomorska H-Śr-LT obiekty, cer. żużel, metal. 3 cmentarzysko przeworska? pń. LT obiekty 4 osada XVIIw. ceramika						analiza uwzględn. odżup, krzem. żółto krzem. glinista torfowo-bag. ista kamienistość mała średnia duża X określenie specjalistyczne				
6. CHARAKTERYSTYKA OBSZARU ST.		7. ZAGROŻENIE		8. WIDOKI KONSERWATORSKIE			9. KARTĘ WYKOPALI		10. WERYFIKACJA KONSERWATORSKA			
obserwacja otoczenia / bez przeszkód X pole otwarte / zamknięte X nasycenie żyznością / obciążenie / nieobciążenie X jednoznaczność / wielo- / niejednoznaczność X obszar - wzd. szerokość ok. 1, 5ha 1 ar. -0,5 ha-1 ha -5 ha -15 ha -15ha gęstość występowania znalezisk mała średnia duża X		istnieją / nie istnieją X stałe / doraźne X przez ludzi / naturę X poprzeczny / podłużny X dane dodatkowe		natura użytku / pozostałości / stanowiska niezbędna szczegółowa inwentaryzacja niezbędna badania wykopaliskowe niezbędna interwencja administracyjna dane dodatkowe			nazwiska 1981r. data mgr A. Waluś określili chronologicznie doc. J. Okulicz sprawdził		materiały znajdują się w OO Ostrołęka podpis konserwatora Zakład Archeolog. Zakł. Ochrony Dokumentacji Zabójków informacje o dalszych losach stanowiska:			
Szkic		Dane dodatkowe										
		Lit: Archiwum IHKM PAN Warszawa Archiwum KZA Ostrołęka										
Informacje o losach stanowiska		Badania wykopaliskowe : 1971-74- Ł. Okulicz 1980-82-A. Waluś, J. Kowalski										
WZGraf. Trzebnica zam. 1122 74 30000												

Ryc. 2. Strona 1 karty AZP stanowiska Rembielin 65-35/1 (właściwa lokalizacja – Bagienice Wielkie)

Szkic		Dane dodatkowe									
		Lit: Archiwum IHKM PAN Warszawa Archiwum KZA Ostrołęka									
Informacje o losach stanowiska		Badania wykopaliskowe : 1971-74- Ł. Okulicz 1980-82-A. Waluś, J. Kowalski									
WZGraf. Trzebnica zam. 1122 74 30000											

Ryc. 3. Strona 2 karty AZP stanowiska Rembielin 65-35/1 (właściwa lokalizacja – Bagienice Wielkie)

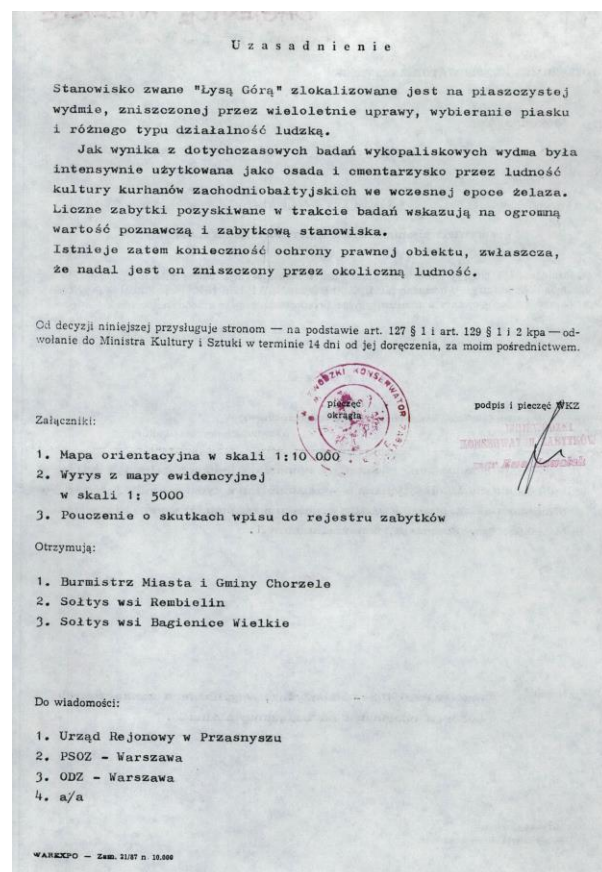
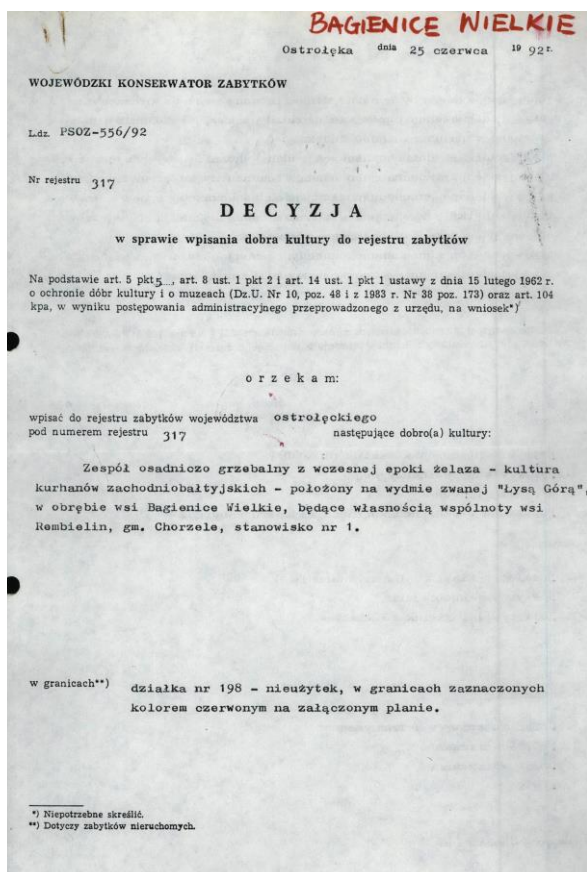
W 1992 r. wpisano do rejestru zabytków pod nr 317: *Zespół osadniczo grzebalny z wczesnej epoki żelaza – kultura kurhanów zachodniobałtyjskich – położony na wydmy zwanej „Łysą Górą”, w obrębie wsi Bagienice Wielkie, będące własnością wspólnoty wsi Rembielin, gm. Chorzele, stanowisko nr 1.*

W uzasadnieniu Wojewódzki Konserwator Zabytków w Ostrołęce stwierdził: *Stanowisko zwane „Łysą Górą” zlokalizowane jest na piaszczystej wydmy, zniszczonej przez wieloletnie uprawy, wybieranie piasku i różnego typu działalność ludzką.*

Jak wynika z dotychczasowych badań wykopaliskowych wydma była intensywnie użytkowana jako osada i cmentarzysko przez ludność kultury kurhanów zachodniobałtyjskich we wczesnej epoce żelaza. Liczne zabytki pozyskiwane w trakcie badań wskazują na ogromną wartość poznawczą i zabytkową stanowiska.

Istnieje zatem konieczność ochrony prawnej obiektu, zwłaszcza, że nadal jest on zniszczony przez okoliczną ludność.

W decyzji – wydanej w dniu 25 czerwca 1992 r. – po raz pierwszy użyto właściwej lokalizacji stanowiska, tj. działka nr 198, obręb Bagienice Wielkie. Do decyzji załączony został szkic sytuacyjny i wypis z rejestru gruntów.



Ryc. 4. Decyzja nr 317 z dnia 25 czerwca 1992 r. o wpisie do rejestru zabytków: *Zespołu osadniczo-grzebalnego [...] „Łysa Góra”*



Ryc. 5. Załącznik do decyzji nr 317 z dnia 25 czerwca 1992 r. o wpisie do rejestru zabytków: Zespołu osadniczo-grzebalnego [...] „Łysa Góra” – mapa orientacyjna w skali 1:10 000

URZĄD GOSPODARSTWA
w Przasnyszu

Województwo *ostrołęckie*

Placówka
67432-8/11/98/92

Jednostka ewidencyjna *Chorzele*
miasto, dzielnica, gmina

Obszar *Bagnice Wielkie*

M A P A
(ODRYS – WYRYS Z MAPY EWIDENCYJNEJ)
Skala 1 : 5000

Obszar *Bagnice Wielkie* Nr ark. mapy _____ Nr działki _____

Gruntu położonego *J.H.* Bliskość położenia, miejscowość, ulica, nr domu _____

Nr jednostki rejestrowanej _____ Nr Rep. K.W. _____

Właściciel – władający *H/9 wypisu z rejestru gruntów* Nazwisko i imię _____ Imięna rodziców _____

Niniejsza mapa przedstawia przebieg granic działki - działek* według stanu z 1992 r.

Pobrano należność *H/9 N6G17R*

Nr ks. zam. *2014/92*

*) niepotrzebne skreślić
Wzr. średa 41 395-96 - 41.300 szt

Niniejszy dokument jest załącznikiem do decyzji o wpisie do rejestru zabytków. Dokument ten jest ważny tylko w odniesieniu do przedmiotu, który jest przedmiotem decyzji. Dokument ten nie może być używany do innych celów. Dokument ten jest własnością Urzędu GOSPODARSTWA w Przasnyszu. Dokument ten może być używany do celów archiwalnych.

Przasnysz, dnia *23.04* 1992 r.

Urząd GOSPODARSTWA w Przasnyszu
Podpis _____

BGZ. 4/18 zam. nr 221/105/WA/WW

Ryc. 6. Załącznik do decyzji nr 317 z dnia 25 czerwca 1992 r. o wpisie do rejestru zabytków: Zespołu osadniczo-grzebalnego [...] „Łysa Góra” – wyrys z mapy ewidencyjnej w skali 1:5 000

Historia badań

Stanowisko zostało odkryte w 1959 roku przez E. Kempistego i określone jako osiedle obronne kultury łużyckiej z okresu halsztackiego. W związku z wątpliwościami odnośnie klasyfikacji kulturowej i chronologicznej odkrytych materiałów w roku 1971 rozpoczęto badania wykopaliskowe, które z przerwą w latach 1975–1979, trwały do 1984 roku. Prace prowadzili Łucja Okulicz (Instytut Historii Kultury Materialnej, PAN; Uniwersytet Warszawski) oraz Adam Waluś (Uniwersytet Warszawski).

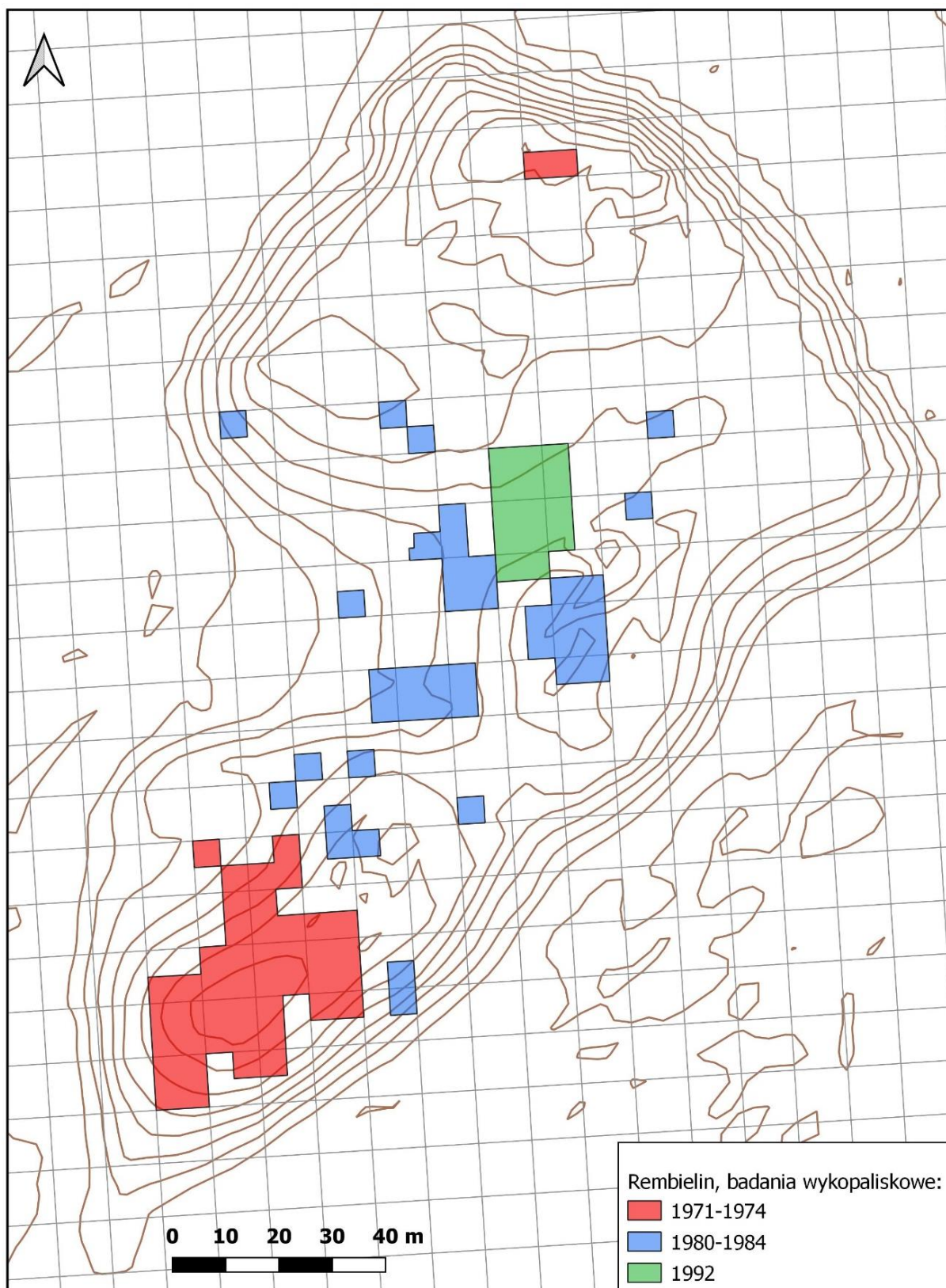
W rezultacie prowadzonych prac ujawniono relikty osady mieszkalno-produkcyjnej kultury kurhanów zachodniobałtyjskich oraz płaskie cmentarzysko kultury pomorskiej z grobami ciałopalnymi, wyposażanymi w liczne, okazałe importy celtyckie.

Ostatnią interwencją wykopaliskową były badania przeprowadzone przez A. Smolińskiego w 1992 roku, w związku z niszczeniem wydmy wybieraniem piasku.

Łącznie w trakcie badań odkryto kilkaset obiektów archeologicznych, z których pozyskano ogromną ilość materiałów zabytkowych. Niestety materiały te nie zostały nigdy kompleksowo opracowane. Pojawiły się jedynie pojedyncze artykuły i sprawozdania z tych badań².

Dostępna i publikowana baza naukowa, nie pozwala na jednoznaczną ocenę naukową tego miejsca. Największa, do tej pory odkryta, liczba importów celtyckich ujawniona w północno-wschodniej Polsce sprawia, że stanowisko, znane w literaturze jako Rembielin, Łysa Góra st. 1, jest jednym z najbardziej inspirujących naukowo i edukacyjnie, a zatem ważnych stanowisk z punktu widzenia sytuacji kulturowej w tym regionie Polski (m.in. poświadczające dalekosiężne kontakty ludności zamieszkującej okolice Chorzel we wczesnej epoce żelaza).

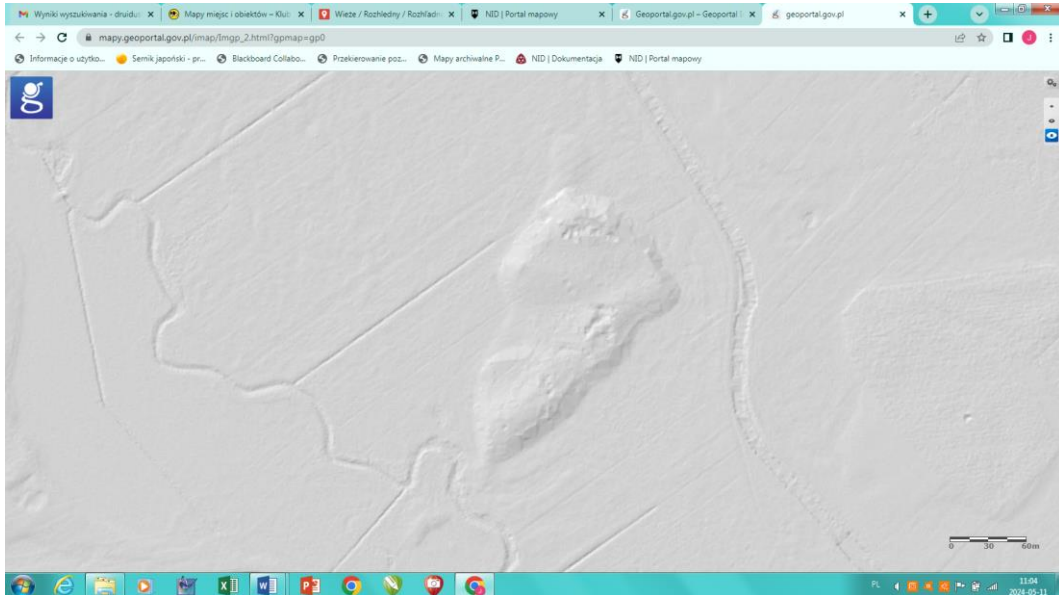
² Np. S. Wierzbicka-Pawłowska, Ł. Okulicz, *Rembielin, pow. Przasnysz. Stanowisko „Łysa Góra” – 2*, Informator Archeologiczny za 1971, s. 121; J. Okulicz, Ł. Okulicz, *Rembielin, pow. Przasnysz. Stanowisko „Łysa Góra” – 2*, Informator Archeologiczny za 1972, s. 105–106; Ł. Okulicz, *Rembielin, pow. Przasnysz. Stanowisko „Łysa Góra” – 2*, Informator Archeologiczny za 1973, s. 128; J. Kowalski, A. Waluś, *Rembielin, gm. Chorzele, woj. ostrołęckie. Stanowisko 1*, Informator Archeologiczny za 1980, s. 105–128; J. Kowalski, A. Waluś, *Rembielin, gm. Chorzele, woj. ostrołęckie. Stanowisko 1 „Łysa Góra”*, Informator Archeologiczny za 1981, s. 109; J. Kowalski, A. Waluś, *Rembielin, gm. Chorzele, woj. ostrołęckie. Stanowisko 1*, Informator Archeologiczny za 1982, s. 119;



Ryc. 7. Lokalizacja wykopów z badań archeologicznych prowadzonych na obszarze stanowiska 1 w Bagienicach Wielkich („Łysej Góry”) w latach 1971–1974, 1980–1984 i 1992 (źródło: PMA)

2. Charakterystyka krajobrazowa miejsca

Stanowisko archeologiczne nr 1 w Bagienicach Wielkich, zwane potocznie „Łysą Górą” znajduje się na rozległej wydmy położonej w dolinie rzeki Orzyc, wznoszącej się nad poziom dna doliny rzeki na wysokość do ok. 5 m w najwyższej – północnej – partii.



*Ryc. 8. Stanowisko 1 w Bagienicach Wielkich („Łysa Góra”).
Widoczny kształt wydmy i jej wyniesienie ponad płaskie dno doliny Orzyca (źródło: geoportal.pl)*

Dolina Orzyca, choć poddana melioracjom w okresie międzywojennym, ze względu na podmokły charakter jest użytkowana przede wszystkim jako łąki kośne. Krawędzie doliny od strony wschodniej i w kierunku północnym porośnięte są lasami. Sama „Łysa Góra” widoczna jest jako płaskie, wydłużone, porośnięte drzewami wyniesienie.



Ryc. 9. Stanowisko 1 w Bagienicach Wielkich. Widok od południowego wschodu.



Ryc. 10. Panorama otoczenia stanowiska nr 1 w Bagienicach Wielkich („Łysa Góra”) w kierunku północno-wschodnim



Ryc. 11. Panorama stanowiska nr 1 w Bagienicach Wielkich („Łysa Góra”) i otoczenia z kierunku wschodniego



Ryc. 12. Panorama otoczenia stanowiska nr 1 w Bagienicach Wielkich („Łysa Góra”) w kierunku północno-wschodnim



Ryc. 13. Widok na południową część stanowiska nr 1 w Bagienicach Wielkich („Łysa Góra”)



Ryc. 14. Widok na południową część stanowiska nr 1 w Bagienicach Wielkich („Łysa Góra”)




Ryc. 15. Widok na północną część stanowiska nr 1 w Bagienicach Wielkich („Łysa Góra”)

3. Ścieżka edukacyjna stanowiska „Łysa Góra”

Ścieżka edukacyjna – definicja

Ścieżka dydaktyczna – szlak pieszy, wytyczony w taki sposób, aby na jego trasie znalazło się jak najwięcej interesujących obiektów przyrodniczych (ścieżka przyrodnicza), czasem też zabytków architektury czy techniki. Celem tworzenia ścieżek dydaktycznych jest z jednej strony regulacja ruchu turystycznego, zwłaszcza na terenach rezerwatów przyrody lub innych obszarach, na których występują rzadkie gatunki roślin i zwierząt, z drugiej natomiast edukacja poprzez obserwację obiektów w ich naturalnym środowisku, co nie jest możliwe w sali lekcyjnej.

Przebieg ścieżki dydaktycznej planowany jest tak, by ingerencja w środowisko naturalne była jak najmniejsza. Ścieżki dydaktyczne są oznakowane odmiennie niż szlaki turystyczne – z reguły jest to biały kwadrat przekreślony na skos zielonym paskiem ( – oznakowanie ścieżki dydaktycznej). Elementami zaplecza są tablice informacyjne (przeważnie numerowane), wiaty z ławkami bądź zadaszenia, wyznaczone i ubezpieczone punkty widokowe itp. Dla niektórych ścieżek ich organizatorzy wydają drukowane przewodniczki lub foldery, z reguły z mapką umożliwiającą samodzielne zwiedzanie.

Ścieżka edukacyjna „Łysa Góra”

Ze względu na wartość naukową i poznawczą stanowiska archeologicznego „Łysa Góra” wskazane jest zorganizowanie na jego obszarze i w najbliższym otoczeniu ścieżki edukacyjnej.

Ścieżka powinna obejmować następujące elementy:

1. Utwardzona droga dojazdowa z miejscami parkingowymi

Docelowy dojazd do stanowiska archeologicznego powinien odbywać się utwardzoną drogą polną prowadzącą w stronę łąk nad rzeką Orzyc, a następnie utwardzoną drogą prowadzącą wzdłuż starorzecza Orzyca do przepustu na rzeczce Dzierząska (dz. 184/2, obr. Bagienice Wielkie) i dalej drogą utwardzoną (dz. 184/1, obr. Bagienice Wielkie) do miejsca postojowego dla maksymalnie 5 samochodów (dz. 514/1, obr. Bagienice Wielkie) i stąd bezpośrednio do podnóża wydmy Łysa Góra.

Obecnie – z inicjatywy Gminy Chorzele – wyznaczony został w terenie przebieg drogi do stanowiska archeologicznego i realizowane jest utwardzenie odcinka drogi prowadzącej wzdłuż starorzecza Orzyca.

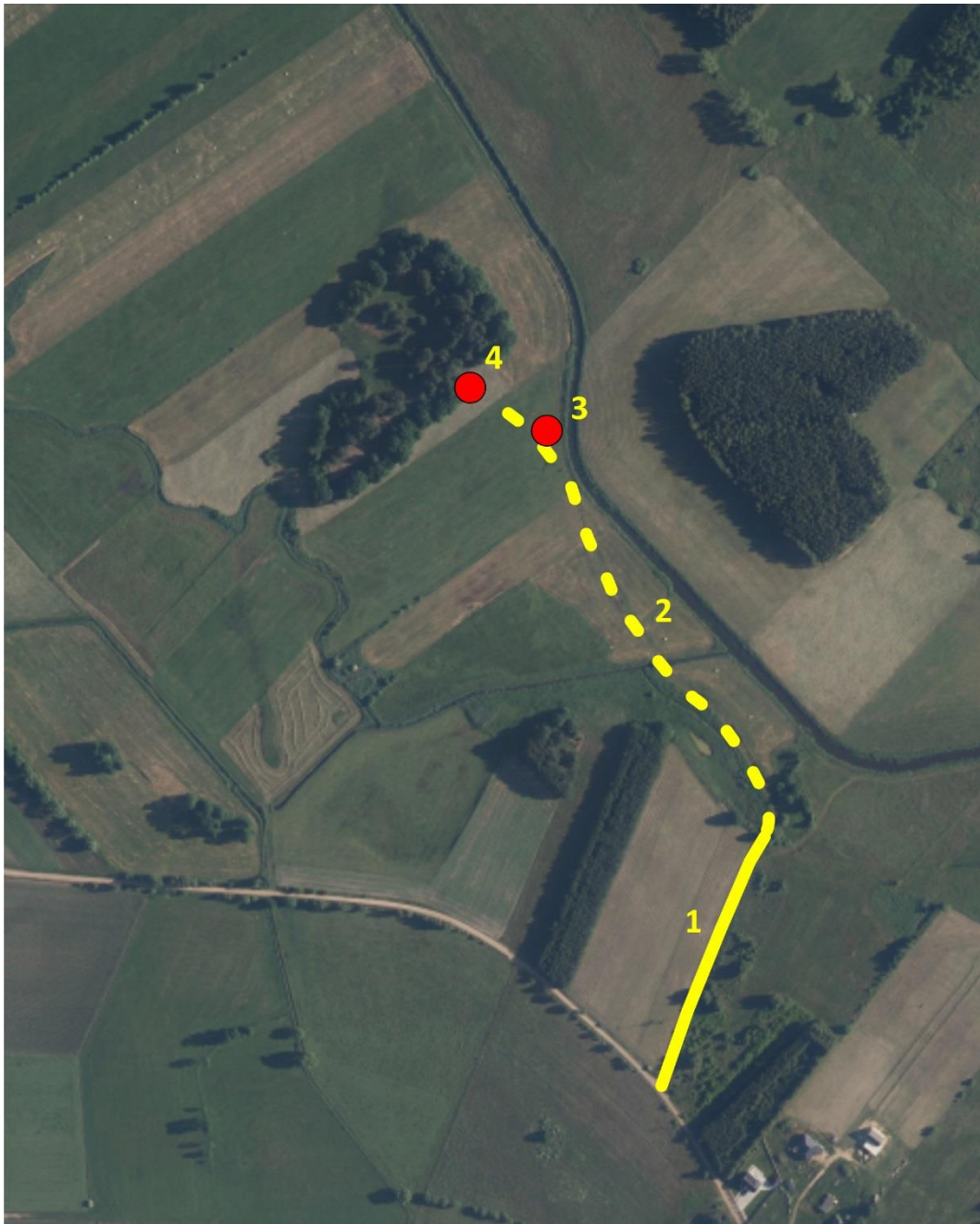
Wskazane jest – docelowo – wykonanie nawierzchni drogi dojazdowej w formie szutrowej, najbardziej odpowiadającej charakterowi drogi polnej.



Ryc. 16. Obecna droga dojazdowa do Łysej Góry; po lewej widoczne wytyczenie przebiegu nowej drogi dojazdowej



Ryc. 17. Mostek nad Dzierżąską wraz z przepustem. Widok na Łysą Górę, na wprost widoczne wytyczenie przebiegu nowej drogi dojazdowej do stanowiska



Ryc. 18. Bagienice Wielkie, stan. 1 („Łysa Góra”) – propozycja trasy komunikacyjnej do stanowiska; 1 – istniejąca droga utwardzona, 2 – droga utwardzona od miejsca parkingowego do stanowiska (w budowie), 3 – proponowane miejsce do parkowania samochodów (do 5 szt.) (dz. 514/1), 4 – początek ścieżki edukacyjnej na obszarze stanowiska

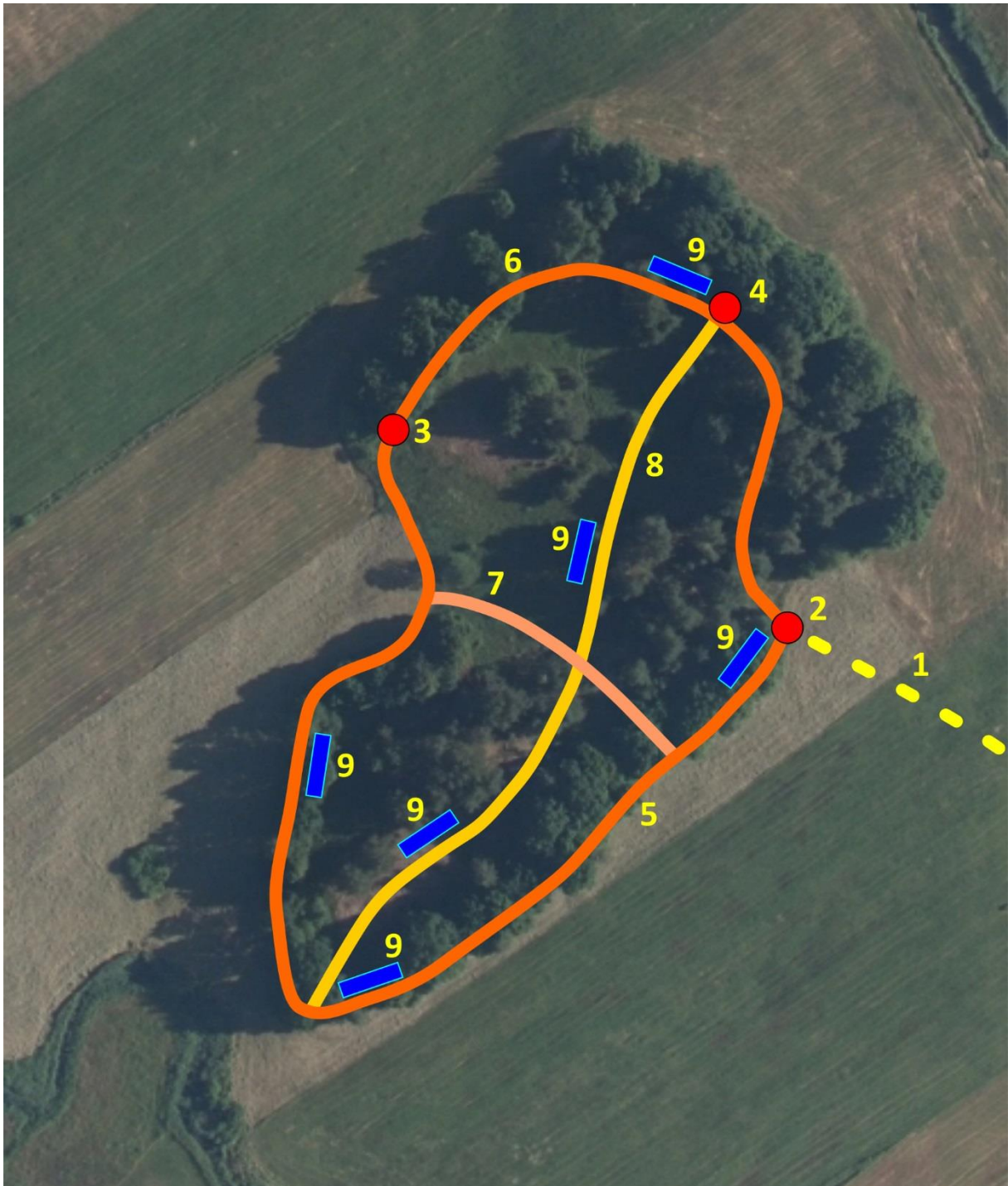
2. Zagospodarowanie stanowiska archeologicznego „Łysa Góra” – ścieżka edukacyjna wraz z wariantami, punkt widokowy, tablice informacyjne

Kompleksowe zagospodarowanie właściwego stanowiska archeologicznego „Łysa Góra” (dz. 198, obr. Bagienice Wielkie) powinno obejmować kilka zasadniczych elementów:

- ścieżki wyznaczone wokół wydmy będącej stanowiskiem archeologicznym (w części północnej ścieżka powinna przebiegać krawędzią wydmy ze względu na kwestię podziałów geodezyjnych i własnościowych (granica pomiędzy działką 198 będącą własnością Gminy Chorzele, a działkami

- 196 i 199 znajdującymi się w rękach prywatnych, przebiega w połowie wysokości zbocza wydmy), przecinając wydmy w najwęższym miejscu oraz łączące kraniec południowy z północnym,
- punkt widokowy w formie platformy lub wieży widokowej – usytuowany w najwyższym, północnym krańcu wydmy,
 - tablice informacyjne, umieszczone w najważniejszych poznawczo miejscach wydmy.

Lokalizacja elementów kompleksowego zagospodarowania stanowiska archeologicznego „Łysa Góra” zostało zaprezentowane na poniższej mapie.



Ryc. 19. Schemat zagospodarowania stanowiska archeologicznego „Łysa Góra”.

1 – droga prowadząca do stanowiska; 2 – punkt początkowy dla zwiedzania stanowiska – początek fragmentu utwardzonego ścieżki głównej; 3 – koniec fragmentu utwardzonego ścieżki głównej; 4 – punkt widokowy (platforma lub wieża widokowa); 5 – fragment utwardzony głównej ścieżki edukacyjnej otaczającej stanowisko; 6 – fragment nieutwardzony głównej ścieżki edukacyjnej otaczającej stanowisko; 7 – odgałęzienie ścieżki edukacyjnej przecinające stanowisko; 8 – ścieżka edukacyjna biegnąca wzdłuż stanowiska łącząca północny kraniec z wieżą widokową z południową częścią stanowiska; 9 – tablice informacyjne

Przebieg i wykonanie ścieżki edukacyjnej

Całość trasy edukacyjnej składa się z trzech części – na rys. 19 oznaczone numerami 5–6, 7 i 8. Wszystkie ścieżki powinny zostać oznakowane w terenie.

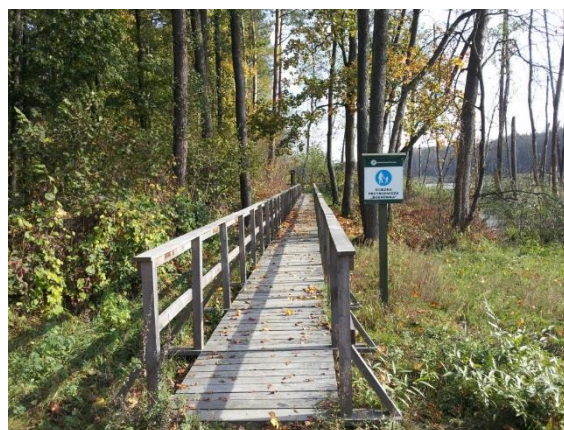
Ścieżka główna (nr 5–6) w części utwardzonej przebiegającej u podnóża wydmy (nr 5) ma długość ok. 350–400 m, w części nieutwardzonej (nr 6) przebiegającej po terenie wydmy (część północna) ma długość ok. 200–250 m. Ścieżka przecinająca wydmy w poprzek (nr 7) ma długość ok. 75– 80 m. Ścieżka łącząca kraniec południowy wydmy z krańcem północnym (punktem widokowym) (nr 8) ma długość ok. 200–250 m.

Ścieżka przebiegająca u podnóża wydmy (nr 5) – wokół stanowiska archeologicznego – powinna zostać utwardzona na długości ok. 350–400 m w formie szutrowej (ze względu na grząski teren). Planowana szerokość ścieżki – 1 m, konstrukcja trójwarstwowa – warstwa pospółki, podbudowa z kruszyw łamanych, nawierzchnia szutrowa (całość o grubości ok. 30 cm, każda warstwa po ok. 10 cm). Ścieżka powinna być wkopana w grunt i ograniczona drewnianymi łatami/kantówkami (forma „krawężników”).

Wykonanie prac ziemnych związanych z budową utwardzonego fragmentu ścieżki nr 5 wymagać będzie nadzoru archeologicznego, a w uzasadnionych przypadkach badań archeologicznych.

Ścieżki usytuowane na terenie stanowiska (nr 6–8) wymagają jedynie oznaczenia ich przebiegu w terenie i oczyszczenia z luźno zalegających gałęzi.

Docelowo należy rozważyć wykonanie drewnianego pomostu obiegającego wydmy u jej podnóża ze względu na podmokły teren. Umożliwiłoby to odwiedzanie stanowiska archeologicznego także w porach o nasilonych opadach (jesień – wiosna) i podniesionym poziomie wód gruntowych.



Ryc. 20. Przykłady ścieżek edukacyjnych z wykorzystaniem kładek drewnianych. Bagno Całowanie – po lewej, Lasy Parczewskie – po prawej



Ryc. 21. Przykłady ścieżek edukacyjnych z wykorzystaniem kładek drewnianych. Kurowo – Narwiański Park Narodowy, Sptawie – Poleski Park Narodowy

Punkt widokowy

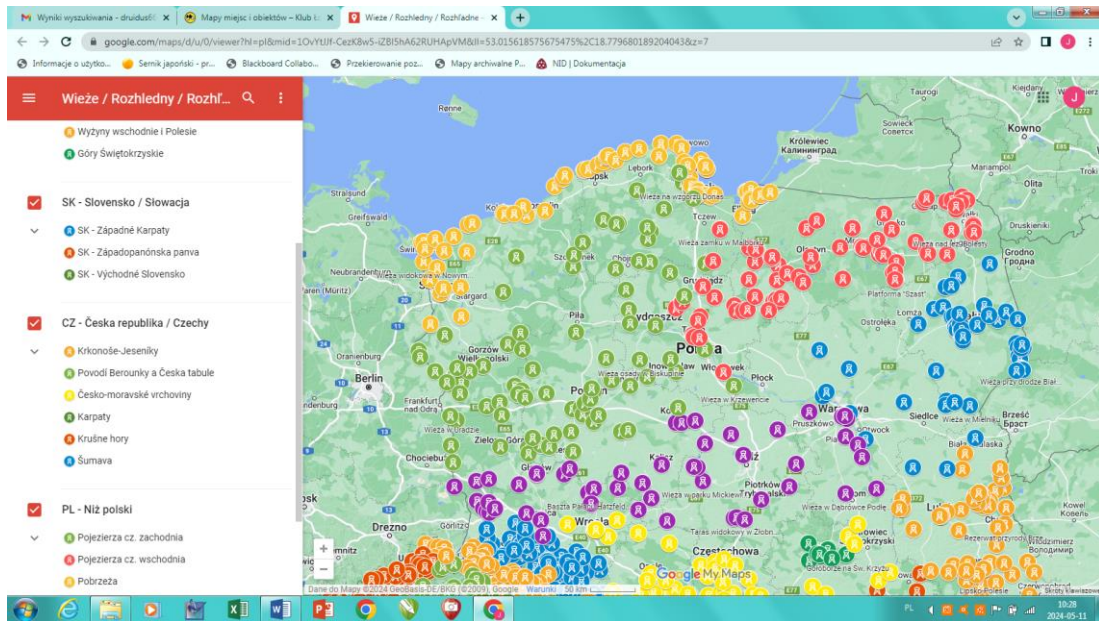
Punkt widokowy powinien zostać umiejscowiony na północnym, najwyższym krańcu stanowiska archeologicznego – wydma wznosi się w tym miejscu ok. 5 m powyżej poziomu dna doliny Orzyca.

Forma punktu widokowego może mieć kształt platformy widokowej lub wieży widokowej. Budowa punktu widokowego w formie platformy widokowej (o niewielkiej wysokości) wiązałaby się z koniecznością przeprowadzenia w szerszej skali wycinki drzew w tej części wydmy dla uczytelnienia osi widokowych. Budowa wieży widokowej z podestem widokowym umieszczonym na wysokości ok. 8–10 m zapewni przewyższenie nad dnem doliny Orzyca w granicach ok. 13 m. Dzięki temu zapewniona zostałaby bardzo dobra widoczność otaczającego „Łysą Górę” krajobrazu, w szczególności w kierunkach od południowego (Chorzeli), wschodniego po północny (w kierunku Mazur). Przy takiej wysokości wieży widokowej do niezbędnego minimum ograniczona zostałaby ewentualna wycinka drzew porastających północne zbocze i podnóże wydmy dla otwarcia osi widokowych.

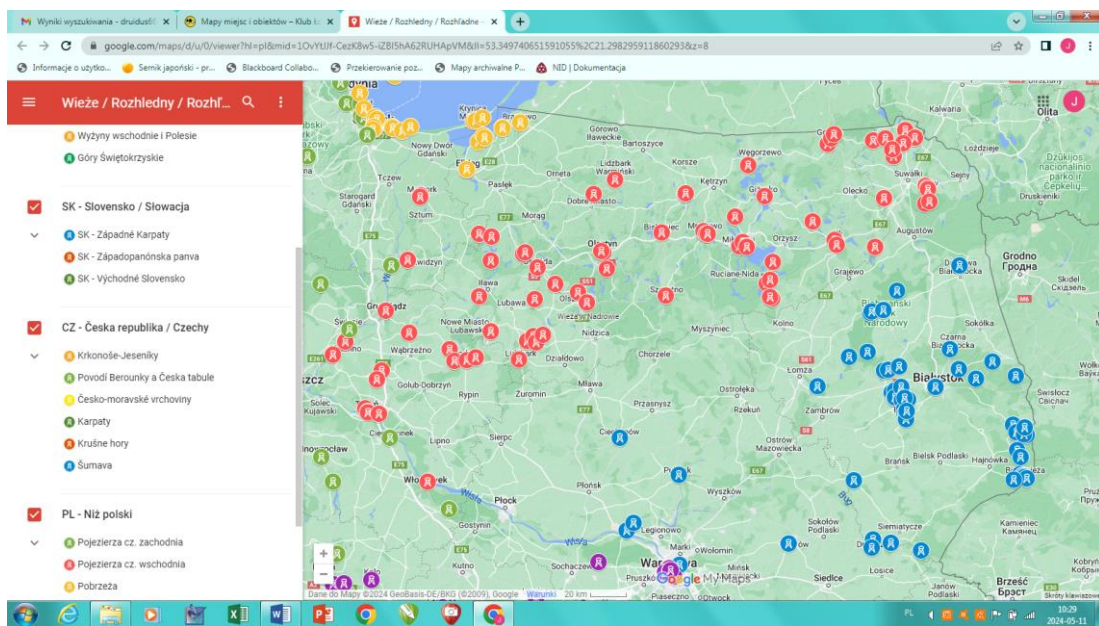
Budowa i oddanie do użytku punktu widokowego (w formie platformy lub wieży) na „Łysej Górze” w znaczący sposób wpłynie na zwiększenie atrakcyjności miejsca dla turystyki.

Na podstawie analizy lokalizacji wież widokowych na Niżu Polskim, w szczególności na pograniczu mazowiecko-mazurskim, należy stwierdzić, że wieża widokowa na „Łysej Górze” będzie jedyną w promieniu kilkudziesięciu kilometrów od Chorzeli (por. ryc. 19–21)³.

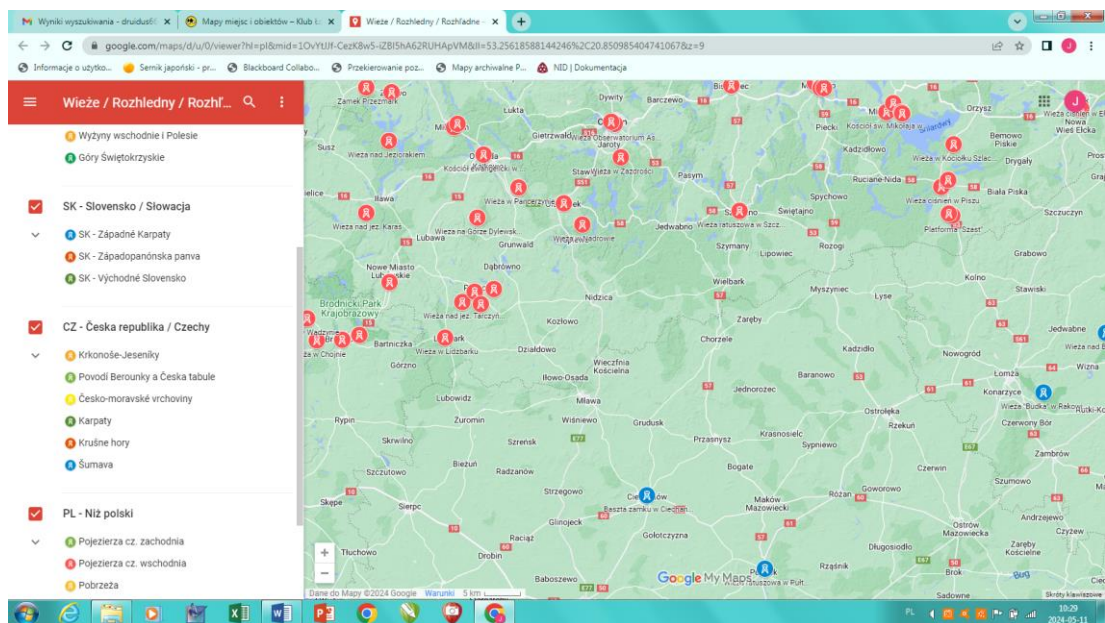
³ <https://lowcywidokow.pl/mapy/>



Ryc. 22. Wieże widokowe na terenie środkowej i północnej Polski



Ryc. 23. Wieże widokowe na terenie północno-wschodniej Polski



Ryc. 24. Wieże widokowe na pograniczu północnego Mazowsza i Mazur

Planowany punkt widokowy w zależności od realizowanego wariantu będzie mieć formę platformy lub wieży widokowej.

Wariant 1a – platforma widokowa o konstrukcję drewnianą, ustawionej na punktowych słupach drewnianych; odkryty podest o powierzchni ok. 20 m² na wysokości ok. 0,5 – 1 m; wejście za pomocą dwóch–trzech drewnianych stopni;

Wariant 1b – platforma widokowa o konstrukcję drewnianą, ustawionej na punktowych fundamentach betonowych; odkryty podest o powierzchni ok. 20 m² na wysokości ok. 3,5 m; wejście – w zależności od zastosowanej wysokości podestu – za pomocą drewnianych schodów prostych z obustronną balustradą lub schodów zabiegowych z podestem z obustronną balustradą;

Wariant 2 – wieża widokowa o konstrukcji drewnianej, ustawionej na punktowych fundamentach betonowych. Podest widokowy o powierzchni ok. 20 m², nakryty dwuspadowym dachem pokrytym drewnianym gontem na wysokości ok. 8–10 m; wejście na wieżę za pomocą drewnianych schodów zabiegowych z podestami z obustronną balustradą.

Niezależnie od zastosowanej konstrukcji należy zastosować preparaty ogniochronne i impregnacyjne – np. lakiery ogniochronne (np. Delta wood aqua) lub impregnaty przeciwpożarowe (np. FOBOS).

Posadowienie punktu widokowego powinno zostać zaplanowane wyłącznie w miejscu przebadanym archeologicznie.

Poniżej zamieszczono przykłady platform i wież widokowych o zbliżonych gabarytach i konstrukcji do proponowanych do realizacji na „Łysej Górze”.



Ryc. 25. Platforma widokowa w Modliszowie, gm. Świdnica



Ryc. 26. Wieża widokowa na szlaku ścieżki edukacyjnej „Bagno Całowanie”, gm. Celestynów



Ryc. 27. Wieża widokowa w Kurowie na terenie Narwiańskiego Parku Narodowego



Ryc. 28. Wieża widokowa w Szuszalewie w dolinie Biebrzy k/Dąbrowy Białostockiej

Szczegółowa konstrukcja wariantu punktu widokowego (platforma lub wieża) oraz jej dokładna lokalizacja zostaną sprecyzowane w szczegółowym projekcie realizacyjnym ścieżki edukacyjnej „Łysa Góra”.

Tablice informacyjne

Stanowią niezbędny element informacyjno-edukacyjny. Umieszczone na nich będą szczegółowe informacje tekstowe i ilustracyjne na temat:

- geomorfologicznego pochodzenia wydmy „Łysa Góra”,
- historii stanowiska archeologicznego nr 1 w Bagienicach Wielkich („Łysa Góra”) wraz z opisem prowadzonych tutaj badań archeologicznych,
- efektów badań archeologicznych – związków „Łysej Góry” z kulturami archeologicznymi i zidentyfikowanymi ludami/plemionami, najciekawszych znalezisk archeologicznych
- opisu otoczenia stanowiska archeologicznego nr 1 w Bagienicach Wielkich („Łysa Góra”).

Szczegółowa zawartość informacyjna poszczególnych tablic, ich usytuowanie oraz konstrukcja zostaną doprecyzowane w szczegółowym projekcie realizacyjnym ścieżki edukacyjnej „Łysa Góra”.

Zaleca się wykonanie tablic informacyjnych w konstrukcji drewnianej opartej na dwóch wkopanych w ziemię słupach o wymiarach ok. 1,5 x 1 m. Tablica powinna być nakryta niewielkim daszkiem jedno- lub dwuspadowym, pokrytym gontem drewnianym. Przy realizacji konstrukcji tablic informacyjnych konieczne będzie zastosowanie preparatów ogniochronnych i impregnacyjnych – np. lakierów ogniochronnych (np. Delta wood aqua) lub impregnatów przeciwpożarowych (FOBOS).

Zakres informacyjny powinien być syntetyczny, ograniczony do najistotniejszych informacji, podany językiem zrozumiałym dla odwiedzających (należy założyć, że większość z nich nie będzie miała fachowego przygotowania).

Obecnie u podnóża wydmy „Łysa Góra”, od strony wschodniej umieszczona jest tablica informacyjna, zawierająca szczegółowe informacje o stanowisku archeologicznym, znaleziskach z niego pochodzących wraz z ilustracjami najciekawszych z nich. Treść tablicy jest uzupełniona informacją o ochronie prawnej stanowiska archeologicznego nr 1 w Bagienicach Wielkich oraz o sankcjach za niszczenie stanowiska.



Ryc. 29. Tablica informacyjna umieszczona obok stanowiska archeologicznego nr 1 w Bagienicach Wielkich („Łysa Góra”)

Poniżej umieszczono przykłady tablic informacyjnych umieszczonych na innych ścieżkach edukacyjnych na Mazowszu.



Ryc. 30. Tablica informacyjna na trasie przyrodniczej ścieżki edukacyjnej nad Jeziorem Zegrzyńskim



Ryc. 31. Tablica informacyjna na trasie ścieżki edukacyjnej „Ptasi azyl” w Nadleśnictwie Jabłonna



Ryc. 32. Tablica informacyjna na trasie „Klimatycznej ścieżki edukacyjnej” w Dolinie Służewieckiej w Warszawie

4. Analogie ścieżek edukacyjnych z terenu Mazowsza – przykłady dobrych praktyk

Na obszarze Mazowsza znajduje się co najmniej kilkadziesiąt ścieżek edukacyjnych (dydaktycznych)⁴. W ogromnej większości ścieżki mają charakter przyrodniczy i są wyznaczone na terenach leśnych. Trasa ścieżek jest najczęściej skorelowana z zajęciami stacjonarnymi prowadzonymi głównie w jednostkach i specjalnych ośrodkach Lasów Państwowych. Większość ścieżek ma długość od kilkuset metrów do ok. 1,5 km. Ale występują też ścieżki o większej długości, dochodzącej nawet do ok. 5 km.

Do ciekawszych, mazowieckich ścieżek edukacyjnych można zaliczyć:

- Centrum Edukacji Leśnej Goździk – Lasy Celestynowskie⁵ – powstało w celu upowszechniania wśród dzieci, młodzieży i dorosłych wiedzy o lesie, gospodarowaniu zasobami natury oraz o racjonalnym i odpowiedzialnym korzystaniu ze wszystkich darów przyrody. W głównym budynku CEL pracownicy nadleśnictwa prowadzą zajęcia, wykłady i warsztaty z zakresu edukacji przyrodniczo-leśnej, dla gości w każdym wieku;
- Puszczańską Ścieżką do Leśnego Ogrodu Botanicznego (w Kampinoskim Parku Narodowym)⁶ – ścieżka pozwala na interdyscyplinarne poznawanie zakątków Puszczy Kampinoskiej pod względem przyrodniczym, geologicznym, kulturowym i historycznym. Leśne ścieżki edukacyjne stanowią ogromną pomoc dla nauczycieli, którzy chcieliby przeprowadzić lekcję przyrody w bezpośrednim kontakcie uczniów z naturą;
- Ścieżka przez Wilczą Górę (Wilcze Tułowskie)⁷ – ścieżka znajduje się w zachodniej części Kampinoskiego Parku Narodowego. Trasa ścieżki jest urozmaicona, biegnie przez dawne łąki, porośnięte dziś lasem liściastym, przez tereny wydmorew kompleksu Białych Gór Śladowskich oraz borem sosnowym. Są tutaj paprocie, bogate stanowiska mchów, słychać stukot dzięciołów, a szczególnie jesienią jest spora szansa na spotkanie z łosiem żerującym w tutejszych borach sosnowych;
- Ścieżka Skrajem Puszczy (Stara Dąbrowa)⁸ – trasa prowadzi w urozmaiconym krajobrazie. Jest tutaj wieża widokowa, interesujący skansen puszczańskiego budownictwa, na który składają się trzy zagrody. Ich nazwy nawiązują do ostatnich właścicieli – zagroda Widymajera, Wiejckiej i Połcia. Na trasie ścieżki znajduje się też Muzeum Puszczy Kampinoskiej oraz cmentarz żołnierzy Armii Poznań, poległych podczas kampanii wrześniowej;
- Ścieżka wokół Palmir⁹ – ścieżka przyrodniczo-historyczną. Trasa wiedzie przez miejsca silnie powiązane z tragicznymi dziejami z okresu II wojny światowej. Wiedzie przez bory sosnowe porastające wydmy oraz przez zagłębienia międzywydmorew;
- Ścieżka dydaktyczna „Jedlnia”¹⁰ – utworzona w 1997 r. we współpracy z Zarządem Kozienickiego Parku Krajobrazowego, ma długość ok. 2,5 km. Przybliży uczestnikom wędrowek ogólne zasady

⁴ Por. zestawienie i mapa szlaków turystycznych, w tym ścieżek edukacyjnych (dydaktycznych): <https://mazowsze.szlaki.pttk.pl/mapa>

⁵ <https://mazowsze.szlaki.pttk.pl/991-pttk-mazowsze-centrum-edukacji-lesnej-gozdzik-lasy-celestynowskie>

⁶ <https://mazowsze.szlaki.pttk.pl/1465-pttk-mazowsze-puszczańska-sciezka-do-lesnego-ogrodu-botanicznego>

⁷ <https://mazowsze.szlaki.pttk.pl/1473-pttk-mazowsze-sciezka-przez-wilcza-gore>

⁸ <https://mazowsze.szlaki.pttk.pl/1479-pttk-mazowsze-sciezka-skrajem-puszczy>

⁹ <https://mazowsze.szlaki.pttk.pl/1476-pttk-mazowsze-sciezka-wokol-palmir>

¹⁰ <https://mazowsze.szlaki.pttk.pl/1414-pttk-mazowsze-sciezka-dydaktyczna-jedlnia>

gospodarki leśnej, zapoznaje z różnorodnością flory i fauny tu występującej, siedliskami oraz miejscem pamięci ofiar II wojny światowej,

- Ścieżka „Z lasem za pan brat”¹¹ – umożliwia poznawanie lasu w okolicach Krasnosielca w nowy, interesujący, aktywny i namacalny sposób. Wytyczony szlak położony jest w leśnictwie Grądy i został podzielony na dwie części: rowerową biegnącą do rezerwatu „Zwierzyniec” o długości ok. 6,5 km i pieszą w formie pętli o długości ok. 3 km. Na trasie znajdują się tablice informacyjne, urządzenia edukacyjne o tematyce przyrodniczej, wiaty, ławki i wiele innych atrakcji. Największym jednak skarbem tego miejsca są piękne lasy zasobne w zwierzęta i ciekawe rośliny.

¹¹ <https://mazowsze.szlaki.pttk.pl/1031-pttk-mazowsze-z-lasem-za-pan-brat-cz1>

5. Zalecenia konserwatorskie

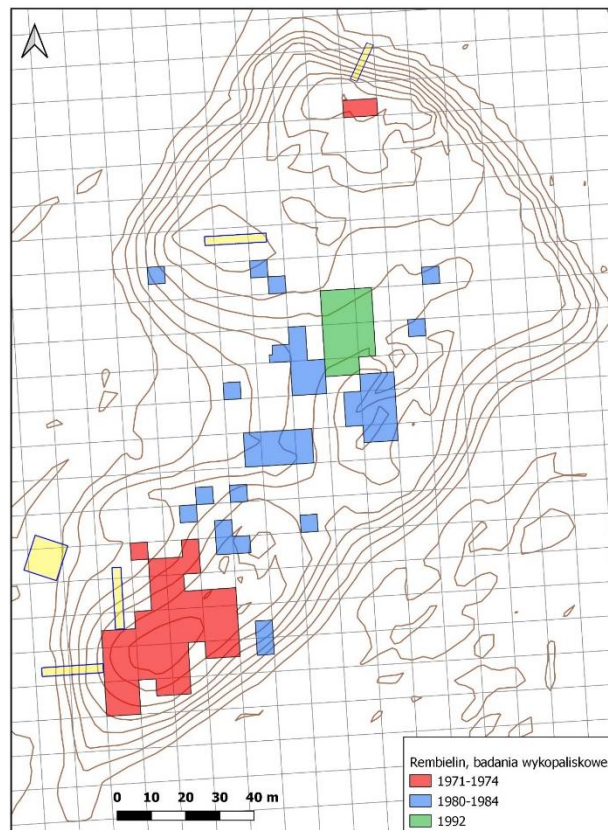
1. Realizacja projektu ścieżki edukacyjnej stanowiska archeologicznego nr 1 w Bagienicach Wielkich „Łysa Góra” jest ściśle związana z realizacją *Programu kompleksowych badań powierzchniowych, nieinwazyjnych i inwazyjnych na stanowisku 1 w Bagienicach Wielkich, gm. Chorzele, pow. przasnyski, AZP 35-65/1*, opracowanego przez Państwowe Muzeum Archeologiczne.

Planowane kompleksowe badania archeologiczne odbędą się w dwóch etapach:

- A. Nieinwazyjne badania archeologiczne,
- B. Inwazyjne badania archeologiczne.

Pierwszy etap badań ma na celu rozpoznanie formy terenowej, weryfikację dawnych badań i wytypowanie miejsc do badań wykopaliskowych. Wyniki tego etapu pozwolą na zaplanowanie badań wykopaliskowych, tak aby przy najmniejszej ingerencji w grunt, pozyskać jak najwięcej kluczowych informacji do przyszłego opracowania obiektu.

Drugi etap będzie polegał na wykonaniu badań wykopaliskowych – planowane jest wykonanie 8 wykopów o łącznej pow. 200 m² (2 ary). Szczegółowe wymiary wykopów oraz miejsca ich założenia z współrzędnymi, zostaną przekazane Wojewódzkiemu Urzędowi Ochrony Zabytków w Ostrołęce, po wykonaniu badań nieinwazyjnych (etap A)¹².



Ryc. 33. Lokalizacja wykopów (kolor żółty) w ramach badań archeologicznych planowanych do realizacji w 2024 r. na terenie stanowiska nr 1 w Bagienicach Wielkich („Łysa Góra”) (źródło: PMA)

¹² Program kompleksowych badań powierzchniowych, nieinwazyjnych i inwazyjnych na stanowisku 1 w Bagienicach Wielkich, gm. Chorzele, pow. przasnyski, AZP 35-65/1, autor dr Bartłomiej Kaczyński.

2. Pomimo wieloletnich badań archeologicznych prowadzonych na stanowisku nr 1 w Bagienicach Wielkich („Łysa Góra”) nie wszystkie partie stanowiska są dostatecznie rozpoznane, w związku z czym wskazana jest kontynuacja badań archeologicznych w kolejnych latach.

Jak wynika z analizy układu wykopów badawczych z lat 1971–1974 oraz 1980–1984, zupełnie nieprzebadana jest północna – najwyżej położona – część stanowiska, utożsamiana z grodem ludności kultury łużyckiej. W celu weryfikacji tej hipotezy w 2024 r. założone zostaną dwa wykopy badawcze. Wydaje się jednak, że badania w tej części stanowiska powinny być przeprowadzone w szerszym zakresie w kolejnych latach. Tym bardziej, że tu zaplanowano lokalizację punktu widokowego, a jego posadowienie może być dopuszczalne wyłącznie na przebadanym terenie.

Wydma „Łysa Góra”, jak wynika z wcześniejszych badań, wykorzystywana była do celów osadniczych w różnych okresach. Wymagało to stałego skomunikowania wydmy z wyżej położonymi terenami krawędzi doliny Orzycy najprawdopodobniej za pomocą pomostu. W związku z tym, że południowa część stanowiska łagodnie opada do dna doliny, to właśnie miejsce jest najbardziej prawdopodobnym dla poszukiwań wspomnianego wyżej pomostu.

3. Obszar wydmy „Łysa Góra” był przez wiele lat – do momentu wpisania stanowiska do rejestru zabytków – wykorzystywany jako piaśnica skąd wydobywano piasek na potrzeby okolicznych mieszkańców. Ślady wykopów widoczne są do dzisiaj, szczególnie w północnej części stanowiska.



Ryc. 34. Wkopy po wydobyciu piasku w północnej części stanowiska 1 w Bagienicach Wielkich („Łysa Góra”)

Wskazane jest przywrócenie właściwej formy powierzchni stanowiska w części północnej (zasypanie dawnych wkopów) po przeprowadzeniu w tych miejscach badań archeologicznych.

W kilku miejscach stanowiska znajdują się ponadto nieprawidłowo zabezpieczone po badaniach archeologicznych wykopy badawcze.



Ryc. 35. Nieprawidłowo zabezpieczone wykopy archeologiczne w środkowej części stanowiska 1 w Bagienicach Wielkich („Łysa Góra”)

Wskazane jest uporządkowanie terenu dawnych wykopów poprzez wyrównanie powierzchni.

Realizacja programu zagospodarowania stanowiska nr 1 w Bagienicach Wielkich („Łysa Góra”) poprzez utworzenie ścieżki edukacyjnej z elementami infrastruktury w postaci punktu widokowego oraz tablic informacyjnych przyczyni się do ożywienia ruchu turystycznego w tym miejscu, zaś Gmina Chorzele zyska ważną atrakcję turystyczną.